

# Actieplan Dilsen-Stokkem



# Zadelsprinkhaan



# Actieplan Dilsen-Stokkem



# Zadelsprinkhaan





## **ACTIEPLAN ZADELSPRINKHAAN** **Stad Dilsen-Stokkem**



### **Gemeenten adopteren Limburgse soorten**

Een initiatief van de provincie Limburg en de Limburgse regionale landschappen  
Project met de financiële steun van het Europees Fonds voor Regionale Ontwikkeling (EFRO)









# GEMEENTEN ADOPTEREN LIMBURGSE SOORTEN

Actieplan zadelsprinkhaan

DILSEN-STOKKEM

## SAMENVATTING





## Samenvatting

### *Limburgse soorten ... een voorbeeldproject voor natuur in Europa*

Limburg is bekend om haar "groene" imago. Niet onterecht. Meer dan veertig procent van de oppervlakte Vlaamse natuur ligt in Limburg. Meer dan negentig procent van de in Vlaanderen aanwezige dieren en planten, vind je ook in Limburg. Meer nog: heel wat zeldzame en bedreigde plant- en diersoorten komen uitsluitend in Limburg voor. En deze biodiversiteit is heel belangrijk. Wereldwijd levert ze de mensen heel wat op: een goede leefomgeving, gezond voedsel, drinkbaar water, een veilige thuishaven, controle en bestrijding van ziektes, enz.

Deze natuurlijke rijkdom verdwijnt, niet alleen in ver afgelegen regenwouden, maar ook bij ons. Beleidsmakers realiseerden zich dan ook dat er nood was aan concrete acties om deze achteruitgang te stoppen. Dit mondde uit in het "**Countdown 2010-initiatief**", een Europese oproep om de handen in elkaar te slaan om het verlies aan biodiversiteit te stoppen. Iedereen wordt gevraagd om hieraan mee te werken. Al heel wat jaren wordt er in de provincie Limburg pionierswerk geleverd door mensen met een hart voor natuur en die traditie zetten we voort.

Om zeldzame en bedreigde soorten nieuwe kansen te geven sloegen het provinciebestuur van Limburg en de Limburgse regionale landschappen de handen in elkaar en lanceerden ze met de financiële steun van het Europees Fonds voor Regionale Ontwikkeling (EFRO) een uniek project: "Gemeenten adopteren Limburgse soorten".

Alle vierenvestig Limburgse gemeenten adopteerden elk een typisch Limburgse soort. Voor deze soort gaan ze de komende jaren extra zorg dragen. Het voorliggende gemeentelijk actieplan, dat het projectbureau samen met de gemeente geschreven heeft, is hiervan de start. Terreinacties zijn de spil waarrond alles draait, maar het project gaat verder. Ook communicatie, sensibilisatie en educatie krijgen hun plaats. Bij al deze activiteiten worden zoveel mogelijk mensen binnen de gemeente betrokken.

Zo wordt de bescherming van de typische soort een zaak van iedereen.

### *Dilsen-Stokkem adopteert de zadelsprinkhaan*

Met de zadelsprinkhaan heeft Dilsen-Stokkem een typische Hoge Kempen-soort geadopteerd. In heel België komt deze zeldzame soort enkel in de Hoge Kempen voor. In Dilsen-Stokkem situeren de recente waarnemingen zich op de Vossenbergh en in Lanklaarderbos langs de spoorweg As-Eisden. Vroegere waarnemingen zijn bekend van de Platte Lindenberg en de teril van Eisden-Lanklaar. Het gaat hier telkens om kleine heiderelicten.

Deze zonneklopper komt voor op droge, warme en structuurrijke heidevelden met verspreid staande struiken (eik, berk, den, jeneverbes, braam, brem ...). Van begin augustus tot begin november kan je volwassen sprinkhanen vinden op de struiken. Voor de eileg is het noodzakelijk dat er ook kale, zandige bodem aanwezig is. De eitjes komen pas na twee of drie overwinteringen uit. De nimfen (= onvolwassen dieren) vervellen vijf tot zes keer, totdat ze volwassen zijn.

Het probleem voor de zadelsprinkhaan in Dilsen-Stokkem is dat het slechts om kleine populaties in kleine heiderelicten gaat, die volledig omgeven zijn door bos. Daarom is het in eerste instantie belangrijk om het geschikte leefgebied te vergroten, zodat de populatie versterkt. In een volgende fase worden populaties met elkaar verbonden.

Geschikt leefgebied vergroten, kan door heideherstel in de omgeving van de Vossenbergh en in de omgeving van de spoorweg As-Eisden. Op deze locaties zijn dringende maatregelen noodzakelijk.

Verbinden kan via de steilrand van het Kempens Plateau. Indien deze steilrand meer open zou zijn (heide met bomen en struiken), wordt deze steilrand van de Vossenbergh tot de Mechelse Heide (Maasmechelen) leefgebied voor de zadelsprinkhaan. Enkel de N75 vormt dan nog een grote barrière, wat opgelost zou kunnen worden door de aanleg van een ecodeuct.

Maar ook in de gebieden Platte Lindenberg, Dilserheide - Stokkemerbos en Lanklaarderbos (waar de steilrand doorloopt) zijn er mogelijkheden voor heideherstel.

Andere natuurverbindingen voor de zadelsprinkhaan vormen het fietspad (oude spoor van As tot Maaseik), het kolenspoor (Genk-As-Eisden) en de zones onder de hoogspanningslijnen.

De zadelsprinkhaan - als mascotte van het mooie heidelandschap en zijn zeldzame fauna en flora - is een mooie soort om mensen bij te betrekken. Een sponsorfietstocht "in het zadel voor de zadelsprinkhaan", educatieve acties voor scholen, de zadelsprinkhaan als kamphema, en chocolade zadelsprinkhaantjes zijn een greep uit de communicatieve acties.

Om te weten of onze terreinacties de juiste resultaten boeken, is monitoring (meten = weten) belangrijk. Een groepje vrijwilligers dat jaarlijks inventariseert, kan een schat aan informatie betekenen.

## INHOUDSTAFEL

Samenvatting.....	7
Gebruikte afkortingen .....	11
1 Algemene inleiding .....	15
1.1 Kader .....	15
1.2 Het probleem .....	15
1.3 Het internationale antwoord: "Het verdrag inzake het behoud van de biodiversiteit" .....	16
1.4 Europese verdragen en initiatieven .....	18
1.5 België en Vlaanderen .....	19
1.6 Limburg.....	20
1.7 Limburgse soorten .....	21
1.8 Het project .....	21
2 Zadel sprinkhaan .....	27
2.1 Motivatie voor de soortkeuze .....	27
2.2 Beschrijving van de zadel sprinkhaan .....	27
3 Toestand in de gemeente .....	33
3.1 Beschrijving / situering van de gemeente .....	33
3.2 Zadel sprinkhaan .....	34
3.3 Reeds uitgevoerde acties .....	36
4 Concrete doelstellingen .....	39
4.1 Terreinacties.....	39
4.2 Communicatie.....	39
4.3 Monitoring .....	39
5 Acties.....	43
5.1 Terreinacties.....	43
5.2 Administratieve acties.....	46
6 Communicatie.....	49
6.1 Provinciale communicatie .....	49
6.2 Regionale communicatie .....	53
6.3 Gemeentelijke communicatie.....	56
7 Monitoring en beheersevaluatie.....	61
7.1 Inventariseren van de inspanningen .....	61
7.2 Monitoring van de soort .....	62
7.3 Taakverdeling .....	63
8 Verdere acties .....	69
Literatuurlijst .....	73
Bijlagen.....	77
Bijlage 1: gemeentelijke soortentabel van de stad Dilsen-Stokkem.....	77
Bijlage 2: overzicht van de soorten die in de verschillende Limburgse gemeenten geadopteerd werden .....	79
Bijlage 3: lijst met contactpersonen .....	81
Bijlage 4: basistekst communicatie .....	83
Bijlage 5: invulformulier status leefgebied .....	85



## Gebruikte afkortingen

BS	Belgisch Staatsblad
CITES	Convention on the International Trade of Endangered Species
EFRO	Europees Fonds voor Regionale Ontwikkeling
EU	Europese Gemeenschap
GALS	Gemeenten adopteren Limburgse soorten
GST	Gemeentelijke Soortentabel
INBO	Instituut voor Natuur- en Bosonderzoek
IUCN	International Union for the Conservation of Nature
KLE	Kleine Landschapselementen
KB	Koninklijk Besluit
KHLim	Katholieke Hogeschool Limburg
KMO	Kleine en Middelgrote Ondernemingen
LIKONA	Limburgse Koepel voor Natuurstudie
MKZ	Mond- en klauwzeer
MOS	Milieuzorg Op School
NME	Natuur- en Milieueducatie
Cel NTMB	Cel Natuurtechnische Milieubouw
PNC	Provinciaal Natuurcentrum
RLH	Regionaal Landschap Haspengouw en Voeren vzw
RLKM	Regionaal Landschap Kempen en Maasland vzw
RLLK	Regionaal Landschap Lage Kempen vzw
VEN	Vlaams Ecologisch Netwerk
VLM	Vlaamse Landmaatschappij
WHC	UNESCO World Heritage Convention
XIOS Hogeschool	eXpertisecentrum voor Industrie, Onderwijs en Samenleving



# GEMEENTEN ADOPTEREN LIMBURGSE SOORTEN

Actieplan zadelsprinkhaan

DILSEN-STOKKEM

## 1 Algemene inleiding





# 1 Algemene inleiding

## 1.1 Kader

De provincie Limburg kan een mooi biodiversiteitrapport voorleggen. De provincie is immers de hoedster van heel wat bijzondere soorten die vaak opvallend minder in de andere Vlaamse provincies voorkomen. Echte **Limburgse soorten** dus die we samen met hun leefgebied willen behouden en waar mogelijk versterken.

Het provinciebestuur en de regionale landschappen sloegen dan ook de handen in elkaar en lanceerden - met de financiële steun van het Europees Fonds voor Regionale Ontwikkeling (EFRO) - eind 2005 het project "Gemeenten Adopteren Limburgse Soorten (GALS)".

Een wel heel bijzonder project waarbij we een sterk merk (de Limburgse soorten) via een eenvoudig concept ("adoptie") in de kijker zetten. Elke gemeente in Limburg werd gevraagd een voor haar streek typische plant- of diersoort te adopteren, een soort die bijna uitsluitend in die gemeente voorkomt of die de ambassadeur is voor het typische landschap van de gemeente. Soorten die het karakter van de gemeente onderlijnen en waarvoor de gemeente een bijzondere inspanning wil doen. Een schot in de roos zoals bleek, want in juni 2006 had elk van de vierenzeventig Limburgse gemeenten "haar" soort geadopteerd.

Gemeenten willen zich inzetten voor hun natuur. Ze willen dat ook liefst samen met andere mensen doen. Het actieplan, dat je nu in handen hebt, is dan ook het resultaat van heel wat overleg met de gemeenten, natuurbeheerders, boeren, industriëlen, onderwijzers, jagers, jongeren, de regionale landschappen, de provincie en het Vlaamse gewest. Al deze mensen werkten samen met ons een aantal concrete acties uit die de geadopteerde soort ten goede komt. Ook die benadering is uniek. Samenwerken werkt!

Natuurbehoud betekent niet enkel dat je de mensen met elkaar in contact brengt, het betekent ook dat je ze terug in contact brengt met de natuur. Dat is belangrijk want we vergeten vaak dat wij nog altijd een deel van die natuur zijn. Net als andere soorten hebben we de natuur nodig om te overleven. Wij beïnvloeden onze omgeving net zoals andere soorten, maar dat hoeft niet altijd een probleem te zijn.

Eigenlijk is dit plan dus een handleiding waarmee je zelf aan de slag kan. Wat kan jij als gemeente, of als inwoner doen voor je Limburgse soort? Geen grote woorden, maar daden. Of toch nog één groot woord: "Countdown 2010", een Europese oproep aan iedereen om de handen in elkaar te slaan om de achteruitgang van planten en dieren te helpen stoppen.

## 1.2 Het probleem

Dat soorten verdwijnen is normaal. Dat zeer veel soorten in korte tijd verdwijnen is niet normaal. Dat is nochtans wat er op dit moment gebeurt. Wetenschappers spreken zelfs van een "zesde extinctiegolf". Wereldwijd wordt ongeveer twintig procent van de gewervelde, vijftig procent van de ongewervelde dieren en zeventig procent van de planten bedreigd.

Het probleem stelt zich ook in Vlaanderen. Ongeveer zeven procent van de Vlaamse soorten is in minder dan vijftig jaar tijd verdwenen. Dertig procent wordt als 'kwetsbaar' of 'met uitsterven bedreigd' geklasseerd (Peeters, 2003, 2004). De Bruyn et al. (2003) spreken zelfs van dertig tot vijftig procent bedreigde soorten.

In Limburg gaat het weliswaar iets beter met de natuur, maar ook hier verdwijnen soorten. Denken we maar aan de vuursalamander, de ortolaan, het korhoen of de herfstschroeforchis. De achteruitgang van de veldleeuwerik of grauwe gors is alarmerend en soorten zoals de knoflookpad, de hamster en de rosse sprinkhaan zijn met uitsterven bedreigd.

De belangrijkste oorzaken van deze achteruitgang zijn gekend. Vernieling van leefgebied en versnippering, als gevolg van onze bouwwoede (huizen, industrie, infrastructuur, ontginning gronden voor landbouw), vervuiling, een ongewenst maar vaak aanwezig bijproduct van onze welvaartmaatschappij, verzuring en klimaatwijziging door de uitstoot van gassen uit o.a. huisverwarming, auto's en industrie bedreigen onze natuur. Ook overexploitatie van natuurlijke hulpbronnen en (ongewilde) introductie van invasieve soorten kunnen onze fauna en flora bedreigen. We kunnen het tij nochtans keren en daar zijn geen onmenselijke inspanningen voor nodig.

### 1.3 Het internationale antwoord: "Het verdrag inzake het behoud van de biodiversiteit"

Vanaf de jaren zeventig zagen heel wat internationale verdragen het daglicht. Die verdragen zijn de basis van ons natuurbehoud. Ze plaatsten natuurbehoud stevig op de politieke agenda. Landen die dergelijke verdragen ondertekenen, verplichten zich er immers toe de gemaakte afspraken in hun eigen nationale wetgeving te verankeren. In tabel 1.1 geven we een overzicht van de belangrijkste internationale verdragen die met het behoud van soorten en/of hun leefgebieden te maken hebben.

Jaar	Document	Doel
1971	RAMSAR verdrag	Het behoud van waterrijke gebieden ( <a href="http://www.ramsar.org">www.ramsar.org</a> )
1972	Convention Concerning the Protection of the World Cultural and Natural Heritage (WHC)	Beschermen en bewaren voor de komende generaties van natuurlijke en culturele rijkdommen van wereldbelang ( <a href="http://whc.unesco.org/world_he.htm">http://whc.unesco.org/world_he.htm</a> )
1973	Convention on the international trade of endangered species of fauna en flora (CITES)	Bepalen van de voorwaarden waaronder bepaalde bedreigde planten en dieren (niet) verhandeld mogen worden ( <a href="http://www.cites.org/">www.cites.org/</a> )
1980	The world conservation strategy	Behoud van essentiële ecologische processen, genetische diversiteit en aanzet tot duurzaam gebruik
1987	Het Brundtland Rapport ("Our common future")	Behoud via duurzaam gebruik. Ontwikkeling en natuurbehoud zijn onlosmakelijk met elkaar verbonden (vb. armoede is de grootste oorzaak van verlies aan biodiversiteit)
1992	Het verdrag inzake het behoud van de biodiversiteit	Behoud van de biodiversiteit ( <a href="http://www.biodiv.org">www.biodiv.org</a> )

Tabel 1.1 De belangrijkste verdragen die voor het behoud van de biodiversiteit belangrijk zijn.

Het belangrijkste internationale verdrag voor het natuurbehoud is ongetwijfeld "Het verdrag inzake het behoud van de biodiversiteit" dat één van de uitkomsten was van de "UN Conference on Environment and Development" georganiseerd in Rio in 1992. In dit verdrag staan twee begrippen centraal: "behoud van de biodiversiteit" en "duurzaam gebruik".

## **Biodiversiteit**

Het woord biodiversiteit rolt niet eenvoudig van de tong. In "Het verdrag inzake het behoud van de biologische diversiteit" wordt het als volgt gedefinieerd (Art. 2):

de **variabiliteit** onder levende organismen van allerlei herkomst, met inbegrip van, onder andere, terrestrische, mariene en andere aquatische ecosystemen en de ecologische complexen waarvan zij deel uitmaken, dit omvat mede de **diversiteit tussen soorten, binnen soorten en van ecosystemen**.

Variatie dus: tussen soorten (a), binnen soorten (b) en van ecosystemen (c).

- a. Hoe meer planten- en diersoorten je in een gebied aantreft, hoe hoger de biodiversiteit. Maar er is meer.
- b. Hoewel we allemaal tot dezelfde soort behoren, lijken we zelden als twee druppels water op elkaar. We zijn geen identieke kopieën, omdat we verschillend erfelijk materiaal hebben. Hoe meer van die erfelijke varianten je in een groep planten, dieren of mensen hebt, hoe hoger de biodiversiteit.
- c. Planten en dieren (biotische factoren), bodem, water, lucht (abiotische kenmerken) en de wisselwerking tussen al die componenten vormen samen ecosystemen. Het geheel is echter veel meer dan de som van de delen. Planten en dieren passen het milieu immers aan hun noden aan. Denk aan bevers die met hun dammen compleet nieuwe ecosystemen creëren. De omgeving beïnvloedt op haar beurt de planten en dieren. Een dikke pels in koude streken, een lange snavel of tong om stuifmeel uit bloemkelken te zuigen, we kennen allemaal wel voorbeeldjes. Hoe complexer het systeem, of hoe meer systemen je in een bepaald gebied aantreft, hoe hoger de biodiversiteit.

Biodiversiteit behouden is belangrijk en niet enkel omdat planten en dieren mooi zijn. De effecten van bepaalde (milieu)risico's worden door de natuur getemperd. Zo worden kwetsbare kusten beschermd door begroeide duinengordels, voorkomen meanders overstromingen in woongebieden en spelen planten een belangrijke rol in het voorkomen van erosie. De ecosystemen regelen processen die het leven op aarde mogelijk maken. Ze zorgen voor zuiver water, zetten zonne-energie om in biomassa (= plantenmateriaal). Ze regelen de luchtkwaliteit en het klimaat. Ze verbeteren de bodemvruchtbaarheid en regelen de recyclage van nutriënten. Planten, dieren maar ook eencelligen liggen aan de basis van talrijke industriële processen en leveren ons voedsel, brandstof, vezels en geneesmiddelen. Maar een hoge biodiversiteit heeft ook een eigen schoonheid. Een gebied met veel soorten, enkele zeer zeldzame soorten of een bijzonder ecosysteem heeft voor heel wat mensen een bijzondere aantrekkingskracht. Recreatie en toerisme spelen hier trouwens vaak op in.

Je kan je natuurlijk afvragen of het verdwijnen van een bepaalde plant, een bepaald dier of een bepaalde genetische variant een groot probleem is. Die vraag kunnen we niet met een eenvoudig ja of nee beantwoorden. Het blijft namelijk koffiedik kijken hoe de dingen er binnen honderd, duizend of een miljoen jaar zullen uitzien. Wat we wel zeker weten is dat de dingen veranderen.

Het klimaat verandert in de loop der tijden. Er verschijnen nieuwe ziektes (MKZ, vogelgriep, blauwtong) of er doen zich catastrofes voor (overstromingen, vulkaanuitbarstingen, milieurampen). Daardoor verdwijnen soorten uit een gebied en komt er plaats vrij die andere soorten kunnen innemen. Op zich is daar niets mis mee ... zolang het aantal soorten en ecosystemen groot genoeg blijft. De veranderingen zijn immers niet altijd voorspelbaar. We weten dus ook niet welke soort of variant op een bepaald moment het gepaste antwoord op die **onvoorziene veranderingen** zal bieden! Een groot aantal varianten in de natuur verhoogt echter de kans dat we het juiste antwoord in huis hebben. Landbouwers zijn vertrouwd met dit probleem. Nieuwe ziektes of klimaatsomstandigheden vereisen resistente/aangepaste varianten.

Biodiversiteit behouden is dus investeren in de (onze!) toekomst. Biodiversiteit behouden betekent vooral dat we verstandig met onze natuurlijke hulpbronnen moeten omspringen. Duurzaam dus.

### **Duurzaam gebruik**

In het Verdrag inzake het behoud van de biodiversiteit (1992) wordt **duurzaam gebruik** als volgt gedefinieerd.

Het gebruik van bestanddelen van de biologische diversiteit op een wijze en in een tempo die niet leiden tot achteruitgang van de biologische diversiteit op de lange termijn, aldus in stand houdend het vermogen daarvan om te voorzien in de behoeften en te beantwoorden aan de verwachtingen van huidige en toekomstige generaties.

Net als andere soorten hebben mensen behoeften. Wij verwachten een kwaliteitsvol en waardig leven te leiden. Bovendien hebben ook de volgende generaties – onze kinderen, kleinkinderen, achterkleinkinderen - recht op een dergelijk leven. Dit kan enkel als we de draagkracht – de grens van wat de natuur aan kan - respecteren. Natuur vernieuwt zich weliswaar, maar daar is tijd en plaats voor nodig.

Bij het zoeken naar een duurzame oplossing, houd je rekening met zowel **ecologische**, **economische** als **socio-culturele** aspecten. Die drie aspecten zijn **geen tegengestelden**. Ze beïnvloeden elkaar en ze kunnen met elkaar in conflict komen. Een duurzame oplossing is echter zowel ecologisch, als economisch, als socio-cultureel in orde. Een beheersmaatregel is enkel duurzaam als hij betaalbaar is. Als de mondige burger besluit dat een kippenei slechts zoveel gram dioxine mag bevatten, dan zal de bedrijfsleider zich hierbij moeten neerleggen. Een mooi park in de buurt van je bedrijf kan de productiviteit van je werknemers verbeteren, maar dan moet je wel de nodige ruimte voorzien. En zo kunnen we nog heel wat voorbeelden geven.

### **1.4 Europese verdragen en initiatieven**

Op volgende weblink vind je een overzicht van alle Europese verdragen en richtlijnen die met het behoud van de biodiversiteit te maken hebben: <http://europa.eu/scadplus/leg/en/s15006.htm>.

De internationale verdragen werden in Europa vooral in de **vogelrichtlijn (1979)** en de **habitatrictlijn (1992)** verankerd. Deze richtlijnen vormen tevens het kader waarbinnen de voorzieningen van het **verdrag van Bern (1981)** worden toegepast. De habitat- en vogelrichtlijn verschaffen bovendien het kader voor de oprichting van een Europees ecologisch netwerk, **Natura 2000 (1992)**.

Het **verdrag van Bonn (1982)** of het “Verdrag inzake de bescherming van migrerende wilde diersoorten”, dat in 1998 aangepast werd, regelt de bescherming van migrerende dieren die minstens een deel van hun levenscyclus in Europa doorbrengen. Dit verdrag mondde uit in een aantal andere verdragen die de bescherming van specifieke soortgroepen regelt.

In 2001 te Gothenburg bleek echter dat er vooral nood was aan concrete doelstellingen. Dit mondde in 2002 uit in “Het 6de milieuactieprogramma van de Europese Gemeenschap (Milieu 2010: Onze toekomst, onze keuze)”. In 2004 werd de “2010 doelstelling” herbevestigd te Malahide en werd tevens in de schoot van het IUCN het “**Countdown 2010-initiatief**” opgestart ([www.countdown2010.net](http://www.countdown2010.net)). Dit is een Europese oproep aan iedereen om de handen in elkaar te slaan om de achteruitgang van planten en dieren te helpen stoppen. Geen ronkende verklaringen meer, maar concrete doelstellingen en acties. De provincie Limburg en de Limburgse regionale landschappen zijn allen partner van dit initiatief.

## 1.5 België en Vlaanderen

België ondertekende heel wat internationale en Europese verdragen. Dat verplicht België ertoe de inhoud van deze verdragen in nationale wetgeving om te zetten. België is evenwel een federale staat, waarbij een hele reeks bevoegdheden zijn toegewezen aan de gewesten. Dit is ondermeer het geval voor natuurbehoud. De gemaakte beloftes moeten dus in de Vlaamse decreten en besluiten verankerd worden.

De belangrijkste Vlaamse decreten zijn het **natuurdecreet** en het **bosdecreet**. Belangrijke initiatieven zijn het creëren van natuurreservaten (natuurdecreet), het creëren van een ecologisch netwerk (cf. VEN-afbakening, natuurdecreet), het stimuleren van duurzaam gebruik (criteria duurzaam bosbeheer) en de bescherming van een aantal diersoorten (via het KB van 22 september 1980) en plantensoorten (via het KB van 16 februari 1976). Er is echter nog heel wat werk aan de winkel, aangezien veel decreten nog niet volledig naar uitvoeringsbesluiten werden vertaald. Dit betekent dat op dit moment niet duidelijk is hoe ze toegepast moeten worden.

De aanpak die bij het opstellen van de Vlaamse decreten gebruikt werd, een zeer sterk gestuurde top-down benadering met een beperkt aantal belangengroepen, heeft niet altijd het gewenste resultaat opgeleverd. Onze milieu- en natuurwetgeving is zeer complex. Ze is bovendien over verschillende beleidsniveaus en beleidsdomeinen versnipperd. Een slechte zaak voor de natuur, want erg transparant kan je ze niet noemen. Het Vlaamse gewest kiest momenteel echter steeds vaker voor inspraakmodellen, waarbij een zo ruim mogelijke groep belanghebbenden (stakeholders) geraadpleegd wordt. Dat is alvast een stap in de goede richting.

In tabel 1.2 geven we een overzicht van hoe België zijn afspraken in nationale wetgeving heeft gegoten.

Verdrag	België/Vlaanderen
<b>Verdrag inzake het behoud van de biodiversiteit</b>	Decreet van 19 maart 1996 houdende goedkeuring van het Verdrag inzake biologische diversiteit en van de bijlagen I en II, gedaan te Rio de Janeiro op 5 juni 1992" (BS 24/5/96)
<b>Overeenkomst inzake de internationale handel in bedreigde uitheemse dieren en planten (CITES)</b>	Ondertekend door België in 1983, van toepassing in België sinds 1984.
<b>RAMSAR</b>	Ondertekend door België op 5 juni 1992
<b>World heritage convention (WHC)</b>	Ondertekend door België in 1996
<b>Verdrag van Bern – ‘Verdrag inzake behoud van wilde dieren en planten en hun natuurlijk leefmilieu’</b>	Wet van 20 april 1989 houdende goedkeuring van het verdrag inzake behoud van wilde dieren en planten en hun natuurlijke leefmilieu in Europa en van de Bijlagen, I, II, III en IV, opgemaakt te Bern op 19 september 1979 (BS 29/12/90, Bijlage I gewijzigd in BS 15/6/91)
<b>Verdrag van Bonn – ‘Verdrag over de bescherming van migrerende wilde diersoorten’</b>	Wet van 27 april 1990 houdende goedkeuring van het Verdrag inzake bescherming van trekkende wilde diersoorten en van de Bijlagen I en II, opgemaakt te Bonn op 23 juni 1979 (BS 29/12/90)
<b>Habitatrichtlijn(1992)/Vogelrichtlijn (1979)/Natura2000/ Ramsar Conventie</b>	Decreet van 19 juli 2002 houdende wijziging van het decreet van 21 oktober 1997 betreffende het natuurbehoud en het natuurlijk milieu, van het bosdecreet van 13 juni 1990, van het decreet van 16 april 1996 betreffende de landschapszorg, van het decreet van 21 december 1988 houdende oprichting van de Vlaamse Landmaatschappij, van de wet van 22 juli 1970 op de ruilverkaveling van landeigendommen uit kracht van wet zoals aangevuld door de wet van 11 augustus 1978 houdende bijzondere bepalingen eigen aan het Vlaamse gewest, van het decreet van 23 januari 1991 inzake de bescherming van het leefmilieu tegen de verontreiniging door meststoffen en van de wet betreffende de politie over het wegverkeer, gecoördineerd bij KB van 16 maart 1968 (BS 31/10/02)

Tabel 1.2 Overzicht van de wijze waarop de internationale verdragen in de Belgische of Vlaamse wetgeving verankerd werden.

## 1.6 Limburg

De provincie Limburg voert sinds 1991 een soortgericht natuurbeleid, vooral via de werking van de Limburgse Koepel voor Natuurstudie (LIKONA), die zich bezighoudt met het bestuderen van de Limburgse flora en fauna, het publiceren van de onderzoeksresultaten en het opzetten van opleidingen voor mensen die zich voor natuur interesseren. Al die kennis wil de provincie nu in praktijk omzetten. In haar "Milieubeleidsplan provincie Limburg 2004-2008" engageert de provincie zich in project 3 "Soortgericht Natuurbeleid" om de typisch Limburgse soorten te behouden en te versterken. Het GALS-project is een van de manieren waarop de provincie haar beloftes nakomt. Het bijzondere aan Limburg is dat een aantal van de nodige overlegplatforms hier al meer dan tien jaar bestaat.

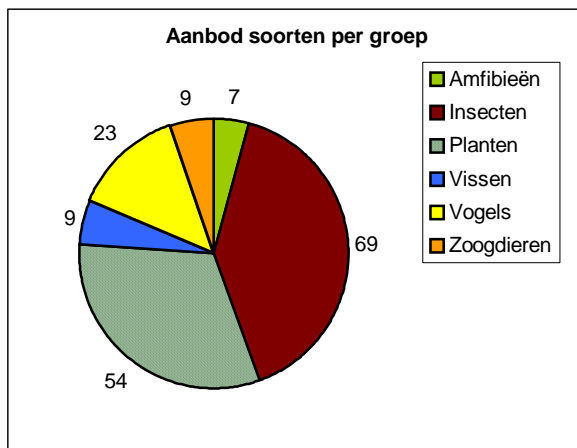
De Limburgse regionale landschappen hebben in dit project ook een belangrijke rol te spelen. Ze hebben de nodige flexibiliteit en slagkracht om opdrachten snel uit te voeren en zijn een belangrijke schakel naar de gemeenten.



## 1.7 Limburgse soorten

In 2003 gaf de provincie Limburg het INBO (Instituut voor Natuur- en Bosonderzoek) de opdracht te onderzoeken welke soorten typisch zijn voor de provincie Limburg. Die selectie gebeurde op basis van gegevens die o.a. door de vrijwilligers van LIKONA verzameld werden.

Een 'typisch Limburgse soort' is een soort waarvan minstens 33% van de bezette Vlaamse IFBL- of UTM-hokken in Limburg liggen en die de status 'met uitsterven bedreigd', 'bedreigd' of 'kwetsbaar' heeft op een Vlaamse Rode Lijst (Colazzo & Bauwens, 2003). Soorten dus die voornamelijk of zelfs uitsluitend in de provincie Limburg gevonden worden. In totaal werden 171 soorten - verdeeld over zes groepen - als typisch voor Limburg geïdentificeerd.



Figuur 1.1 Verdeling van de Limburgse soorten over de verschillende groepen.

## 1.8 Het project

### Doelstelling

De hoofddoelstelling van het GALS-project is het behouden en waar mogelijk versterken van de typisch Limburgse soorten. Dit project wil de nodige overlegstructuren opzetten om samen met alle betrokkenen in de gemeenten tot een goede taakverdeling te komen. De acties kunnen zo efficiënt aangepakt worden.

Onze partners zijn op de eerste plaats de gemeenten. Maar ook andere organisaties die met natuur bezig zijn (bijvoorbeeld terreinbeherende organisaties, VLM, Agentschap voor Natuur en Bos, cel NTMB) vragen we een handje toe te steken. We hebben eveneens de ambitie mensen uit andere beleidsdomeinen - zoals landbouw, industrie en KMO, ruimtelijke ordening, toerisme - bij het natuurbehoud te betrekken. Planten en dieren respecteren immers geen grenzen. Het projectbureau speelt hier een belangrijke rol als facilitator en moderator.

Via de adoptie van een soort willen we de betrokkenheid van de inwoners van de gemeente bij de bescherming van de soort, zijn/haar leefgebied en de natuur in zijn algemeenheid verhogen. Een dier of plant adopteren spreekt immers tot de verbeelding. We streven ernaar dat de inwoners van de gemeenten de soort als een deel van hun eigen streekidentiteit gaan beschouwen (cf. een "streekproduct"). Via het verhaal van deze soort geven we de Countdown 2010-doelstelling een concrete invulling. Het project laat zien dat een gemeente en de bevolking door kleine maatregelen wel degelijk een verschil kunnen maken voor de geadopteerde soort.

De acties zullen tevens aantonen dat mooie natuur inkomsten kan genereren voor de inwoners van de gemeente (via o.a. recreatie, educatie) en de kwaliteit van de leefomgeving zal verhogen. Dit laatste kan onrechtstreeks ook tot verhoogde inkomsten leiden (vb. via een stijging van de grondprijzen, een betere vermarktbaarheid van streekproducten, een verbetering van de gezondheid).

Dit alles moet uitmonden in een effectief soortgericht natuurbeleid dat door alle inwoners van de gemeente gedragen wordt.

In 2010 evalueren we of deze doelstellingen bereikt zijn. Dit project moet tot een toename van de geadopteerde soort en een grotere betrokkenheid van de bevolking leiden.

### **Werkingsstructuur**

Het project wordt uitgevoerd door een projectbureau dat bestaat uit een projectcoördinator, een administratieve kracht en vier projectpromotoren. De vier projectpromotoren werken vanuit de regionale landschappen en vormen de schakel met de gemeenten. De coördinator en de administratieve medewerkster hebben hun werkplaats op het Provinciaal Natuurcentrum van de provincie. Het dagelijks bestuur – de gedeputeerde van leefmilieu, de directeurs van de regionale landschappen en het provinciaal natuurcentrum – controleert en keurt de handelingen van het projectbureau goed.

Daarnaast zijn er nog twee adviesgroepen.

- Het begeleidingscomité bestaat uit personen met technisch-wetenschappelijke deskundigheid. Dit zijn mensen van LIKONA, vertegenwoordigers van terreinbeherende organisaties, het Agentschap voor Natuur en Bos, de Vlaamse Landmaatschappij, vertegenwoordigers van het INBO en academici. Zij geven technisch-wetenschappelijk advies. Zo kreeg het begeleidingcomité de vraag voorgelegd of de soorten die door een bepaalde gemeente voor adoptie voorgesteld werden, ecologisch relevant waren. Ze gaven ook suggesties omtrent de inhoud van de actieplannen.
- De stuurgroep bestaat uit vertegenwoordigers van de gemeentebesturen, de toeristische sector, terreinbeherende verenigingen en natuurbeherende overheden. Ze evalueren de methoden die in het project gebruikt worden en geven suggesties voor eventuele bijsturing. Ze fungeren tevens als doorgeefluik naar de andere mensen in de gemeente die bij het soortgericht beleid betrokken zijn.

## **Methode**

We vroegen alle Limburgse gemeenten een typisch Limburgse soort te adopteren. Een “foster-parents plan” voor onze planten en dieren zeg maar. Niet zo maar een soort maar een soort die nood heeft aan bescherming. Een soort die de gemeente kan beschermen en een soort waarmee de gemeente zich kan identificeren.

Geen eenvoudige opdracht. We hebben de gemeente en inwoners dan ook zo snel mogelijk bij de keuze betrokken. Zo werd de schat aan natuurkennis bij de plaatselijke bevolking en besturen ten volle meegenomen in het project.

We vonden zelfs een heuse “Gemeentelijke Soortentabel” uit, een tabel waarin per gemeente alle Limburgse soorten (Colazzo & Bauwens, 2003) opgelijst werden (zie bijlage 1). Elk van die soorten kreeg a.d.h.v. negen criteria punten. Die criteria waren heel verschillend en zorgden dan ook voor heel wat discussie. Deze criteria staan in de linkerkolom van de tabel in bijlage 1. Per soort werden al die punten opgeteld zodat per soort een score berekend kon worden. Die scores staan in de laatste rij van de tabel in bijlage 1.

Op basis van deze tabel bepaalde elke gemeente welke soort(en) het meest in aanmerking kwam(en) voor adoptie. In vele gevallen waren dit de soorten met de hoogste score. Als geen enkele andere gemeente geïnteresseerd was in de gekozen soort, werd deze aan de gemeente toegewezen.

Als bleek dat een zelfde soort in meerdere gemeenten op de eerste plaats stond, gaf het begeleidingscomité een advies waarin kort werd aangegeven in welke gemeente een adoptie de meeste mogelijkheden bood. Ze suggereerden ook alternatieve soorten. Dit advies werd dan aan de verschillende gemeenten voorgelegd, waarna samen met de gemeente naar een oplossing gezocht werd. De gemeente bepaalde echter finaal zelf of ze mee in het project stapte en welke soort ze adopteerde. Het engagement van de gemeente werd via een intentieverklaring, die op het college van burgemeester en schepenen werd goedgekeurd, vastgelegd. Deze procedure werd geëvalueerd (Lemmens, 2007).

Voor de geadopteerde soort werd vervolgens een actieplan opgesteld. Dat hou je momenteel in je handen. Dit plan kwam via een participatieve methode tot stand. Participatie is een evenwichtsoefening tussen ondersteuning en respect voor de kennis en inbreng van lokale partners. Een belangrijke taak voor de provincie en de regionale landschappen. De lokale besturen zijn goed geplaatst om die afspraken naar concrete acties op hun grondgebied te vertalen.

Het actieplan bevat een ecologisch luik waarin een aantal acties die de soort ten goede komen wordt uitgewerkt. We streven niet naar volledigheid maar geven eerder een aantal suggesties. Hierbij besteden we vooral aandacht aan de rol die de gemeente in het soortgerichte natuurbehoud kan spelen. Welke acties kan een gemeente zelf uitvoeren of hoe kan de gemeente initiatieven van bewoners ondersteunen of zelfs stimuleren (via bijvoorbeeld subsidiereglementen of het verstrekken van informatie). We besteden eveneens aandacht aan de instrumenten waar de gemeente over kan beschikken (beheersovereenkomsten, samenwerkingsovereenkomst, VLM-subsidies).

Daarnaast is er een luik sensibilisatie en educatie. De gemeente is immers een belangrijke schakel naar de lokale bevolking en kan hier een sleutelrol spelen. De gemeenten hebben eveneens heel wat ervaring in huis inzake communicatie naar de lokale bevolking. Die ervaring willen we gebruiken.

Omdat we willen weten of we onze doelstellingen bereiken, is er eveneens een luik monitoring. In dit onderdeel beschrijven we methoden om na te gaan of de soort er al dan niet op vooruit is gegaan (meer vindplaatsen, meer geschikt leefgebied). We zullen ook nagaan welke en hoeveel acties de gemeente op het getouw heeft gezet om de geadopteerde soort te helpen.

Via het principe van “hart-hoofd-hand” willen we een positieve spiraal starten en steeds meer mensen betrekken bij de bescherming van hun Limburgse soort. Pas als je mensen in contact brengt met hun geadopteerde soort en het landschap waarin zij leeft, gaan ze de soort in hun **hart** dragen. Mensen die de soort in hun hart dragen, willen er meer over weten: waarom is die zo speciaal? Wat kunnen we ervoor doen? In ons **hoofd** verzamelen we kennis, weetjes en ideeën om de soort te beschermen. En dan kunnen we tot actie overgaan. Mensen die zich betrokken voelen bij de soort, willen hier **zorg** voor dragen en de handen uit de mouwen steken.

### **Financiering**

Dit adoptieproject maakt deel uit van een groter geheel, namelijk het Doelstelling 2-programma van de Europese Commissie. Het Doelstelling 2-programma houdt in dat aan achterstandsregio's middelen worden toegekend via het Europese Fonds voor Regionale Ontwikkeling (EFRO). Grote delen van Limburg zijn als Doelstelling 2-regio aangeduid. De provincie Limburg voorzag bovendien in haar begroting een extra budget om ook in niet Doelstelling 2-gebieden aan de slag te kunnen gaan, zodat het project gebiedsdekkend werd.

Eén van de doelstellingen van het GALS-project is de promotie van de typisch Limburgse identiteit via de adoptiesoort.

Een recente studie, die “Birdlife International” uitvoerde voor de EU, toont aan dat een aantrekkelijke natuur en leefomgeving voor nieuwe werkgelegenheid kan zorgen. Via de promotie van de eigen streekidentiteit (branding) kan er een markt voor streekproducten gecreëerd worden, die bij de lokale horeca verkocht worden. Europeanen zijn bovendien bereid heel wat geld neer te tellen om een zeldzame of interessante soort te zien (vb. vogelkijken). Mits een goede planning kunnen de inkomsten dienen voor het beheer van de natuurgebieden en de uitwerking van een duurzaam toerisme. Hierbij kunnen sociaal kwetsbare groepen ingezet worden. Voldoende open ruimte heeft ook een positieve invloed op de volksgezondheid (vb. meer beweging = minder problemen met zwaarlijvigheid/minder problemen met stress).

Deze relatie “natuur als troef voor meer werkgelegenheid” is de insteek die gebruikt werd om deze steun van Europa te bekomen (provincie Limburg, Internationale samenwerking, 2006). Zestig procent van de financiering komt van de provincie Limburg en veertig procent van Europa.

# GEMEENTEN ADOPTEREN LIMBURGSE SOORTEN

Actieplan zadelsprinkhaan

DILSEN-STOKKEM

## 2 Zadelsprinkhaan



## 2 Zadelsprinkhaan

Dit hoofdstuk is gebaseerd op Kleukers et al. (2004), Thys (2007), [www.saltabel.org](http://www.saltabel.org).

### 2.1 Motivatie voor de soortkeuze

In de gemeentelijke soortentabel van Dilsen-Stokkem heeft de zadelsprinkhaan de hoogste score. De stad Dilsen-Stokkem wilde graag een soort die voorkomt op de steilrand en het Kempens Plateau. De soort kon dan nog mee opgenomen worden in het bosbeheersplan waar de stad mee bezig was. Waterlobelia is een heel zeldzame soort, maar voor deze +-soort kan de stad niets extra doen. De andere soorten zijn: gladde slang, gaspeldoorn, nachtzwaluw en zadelsprinkhaan. Volgens het begeleidingscomité is de zadelsprinkhaan de meeste kritische en ambitieuze soort. Acties die je voor de zadelsprinkhaan doet, komen ook ten goede aan gladde slang, gaspeldoorn en nachtzwaluw.

### 2.2 Beschrijving van de zadelsprinkhaan

#### *Kenmerken*

De zadelsprinkhaan is een sprinkhaan uit de familie van de sabelsprinkhanen. Het is een vrij grote (m: 23 tot 30 mm, vr: 20 tot 35 mm) sprinkhaan met een groene (zelden gele) grondkleur. De naden tussen de achterlijfsegmenten zijn meestal zwart. De achterrand van de kop is zwartblauw. Het onderscheidende kenmerk van de zadelsprinkhaan is het zadelvormige, ingedeukte halsschild. De voorvleugels zijn kort en dik en steken maar net onder het halsschild uit. Deze soort heeft geen achtervleugels. De zadelsprinkhaan kan dan ook niet vliegen, en ook het spring- en loopvermogen is slecht ontwikkeld. Het vrouwtje heeft een lange, licht gebogen legboor (18,5 tot 22,5 mm).



Figuur 2.1 Mannetje zadelsprinkhaan (foto: Marcel Bex).





Figuur 2.2 Vrouwtje zadelsprinkhaan (foto: Marcel Bex).

### **Leefgebied**

De zadelsprinkhaan komt voor op droge, warme en structuurrijke heidevelden met verspreid staande struiken (eik, berk, den, jeneverbes, braam, brem ...). De soort is er te vinden op de struiken, zowel laag tegen de grond als hoger. Voor de eileg is het noodzakelijk dat er ook kale, zandige bodem aanwezig is. Daarnaast moet er voldoende beschutting zijn, zodat het terrein voldoende zonnearmte vasthoudt.

Een combinatie van een snelopwarmende bodem, veel zoninstraling, kleine struikjes of boompjes die als zangpost kunnen dienen en kruidige vegetatie waartussen de nimfen zich kunnen verschuilen, is nodig voor de zadelsprinkhaan.

### **Levenscyclus**

Volwassen vrouwtjes leggen de eieren één voor één in de grond, of in plantenstengels, schors of moskussens. Na twee of drie overwinteringen komen de eieren uit. De nimfen (= onvolwassen dieren) vervellen vijf tot zes keer, totdat ze volwassen zijn. Volwassen sprinkhanen worden aangetroffen vanaf begin augustus tot begin november. De gemiddelde levensduur van de volwassen dieren werd in de natuur bepaald op 47 dagen voor de mannetjes en 26 dagen voor de vrouwtjes.

De zadelsprinkhaan is omnivoor. Deze soort voedt zich met blad van diverse struiken en jonge bomen, zoals eik en sporkehout. Daarnaast worden allerlei kruiden en zachte insecten gegeten.

De roep is een kort, luid en scherp 'ti-zi' en wordt bij hoge activiteit iedere 1 à 2 seconden herhaald. Mannetjes zitten vaak in groepen bijeen te roepen, verspreid over een aantal struiken. Vrouwtjes antwoorden niet op de zang van een mannetje, maar kunnen wel een storingsgeluid produceren. De mannetjes roepen overdag (vooral in de ochtend) en in de avondschemering, soms ook 's nachts.

Bij de paring zet het mannetje een spermatofoor af aan het achterlijf van het vrouwtje. Dit spermapropje bevat naast zaadcellen ook eiwitten. Het vrouwtje neemt het op in haar lichaam zodat de eitjes bevrucht kunnen worden. Voor het mannetje is het een soort slot om te beletten dat een wijfje de spermatofoor van een ander mannetje opneemt.



Figuur 2.3 Vrouwkje met spermatofoor (foto: Marcel Bex).

### Bedreigingen

Het verkleinen en versnipperen van het heide-areaal vormt een bedreiging voor de zadelsprinkhaan. Deze soort heeft een slecht verspreidingsvermogen. Niet geschikte stukken, zoals wegen, bebouwing en zelfs bossen vormen dan ook een barrière voor de zadelsprinkhaan.

Daarnaast vormt de vergrassing van de heide ook een probleem voor de zadelsprinkhaan, omdat vergrassing een koeler microklimaat geeft.

Ook heide die niet structuurrijk is, vormt een probleem voor de zadelsprinkhaan, zoals scherpe overgangen tussen bos en heide, weinig struikjes tussen de heide, geen mengeling van lage en hoge vegetatie.

### Verspreiding

De zadelsprinkhaan komt in het westen van Europa voor van Nederland tot Noord-Spanje, in het oosten van zuidelijk Polen tot de zuidelijke Balkan. Er zijn een aantal ondersoorten beschreven, waarvan alleen *E. ephippiger vitium* in West-Europa voorkomt.

In België komt de zadelsprinkhaan enkel in de Hoge Kempen voor (o.a. Genk, As, Maasmechelen, Dilsen-Stokkem en Meeuwen-Gruitrode).

### Status

Op de Rode Lijst van Vlaanderen staat de zadelsprinkhaan genoteerd als zeldzaam.

Beschermingslijst	status
Rode Lijst Vlaanderen	zeldzaam

Tabel 2.1 Wettelijke status van de zadelsprinkhaan.



## GEMEENTEN ADOPTEREN LIMBURGSE SOORTEN

Actieplan zadelsprinkhaan

DILSEN-STOKKEM

### 3 Toestand in de gemeente



## 3 Toestand in de gemeente

### 3.1 Beschrijving / situering van de gemeente

Dilsen-Stokkem wordt gekenmerkt door een uitgesproken 'Hoge Kempen'-landschap ten westen van de Zuid-Willemsvaart en een uitgesproken 'Maasvallei'-landschap ten oosten van de Rijksweg.

#### 1. Hoge Kempen

De regio van de Hoge Kempen in Dilsen-Stokkem is grotendeels verbost of met naaldhout bebost. Nochtans bleven heel wat waardevolle heiderelicten (vaak ongewild) gespaard. Ze verdienen meer aandacht en kunnen belangrijke stapstenen vormen voor typische heidesoorten. Belangrijke relictten van uitgesproken droge heide bevinden zich (van noord naar zuid) op en om de Vossenbergh (Schootsheide), de Platte Lindenberg (Dilserbos), nabij de Teutelberg en langsheen de spoorlijn van As naar Eisden (Litzberg).

Hier sluiten ze aan op heide en heischrale graslanden van de Saenhoeve en enkele voormalige grindgroeves met potenties voor heideherstel. Dit geheel heeft een aantrekkingskracht op o.a. de grauwe klauwier en de roodborsttapuit. Dit gebied is in beheer bij het ANB.

Nabij de woonwijken Grote en Kleine Homo, bevindt zich een aantal vennen en natte heiden (Heuvelsven, Kruisven,...), die samen met het Ruwmortelven in As de belangrijkste concentratie aan vennen in de Hoge Kempen vormen. Deze vennen hebben een unieke botanische waarde, waarbij de waterlobelia het meest tot de verbeelding spreekt.

Vermeldenswaardig zijn de rijke loofbossen rondom het site van het voormalige Chateau De Litzberg. Hoewel dit deels een relict is van een aangeplant parkbos, ontwikkelden ze zich tot de waardevolste loofhoutbestanden van de Hoge Kempen.

Rond de 'Driepaalhoeve' bevindt zich een landbouwoontginningslandschap met mogelijkheden voor landschapsherstel.

#### 2. Maasvallei

De Maasvallei in Dilsen-Stokkem is sterk vergraven, met grote en relatief diepe waterplassen zoals twee plassen van Bichterweerd en Negenoord.

Kleinere ontgrindingen (Kerkeweerd, Oude Maas,..) evolueerden naar nieuwe natuurgebieden met voornamelijk een avifaunistische waarde. Botanische waarden beperken zich tot de bermen van de zomer- en winterdijken en tot enkele schaarse perceelranden in de uiterwaarden van Elen.

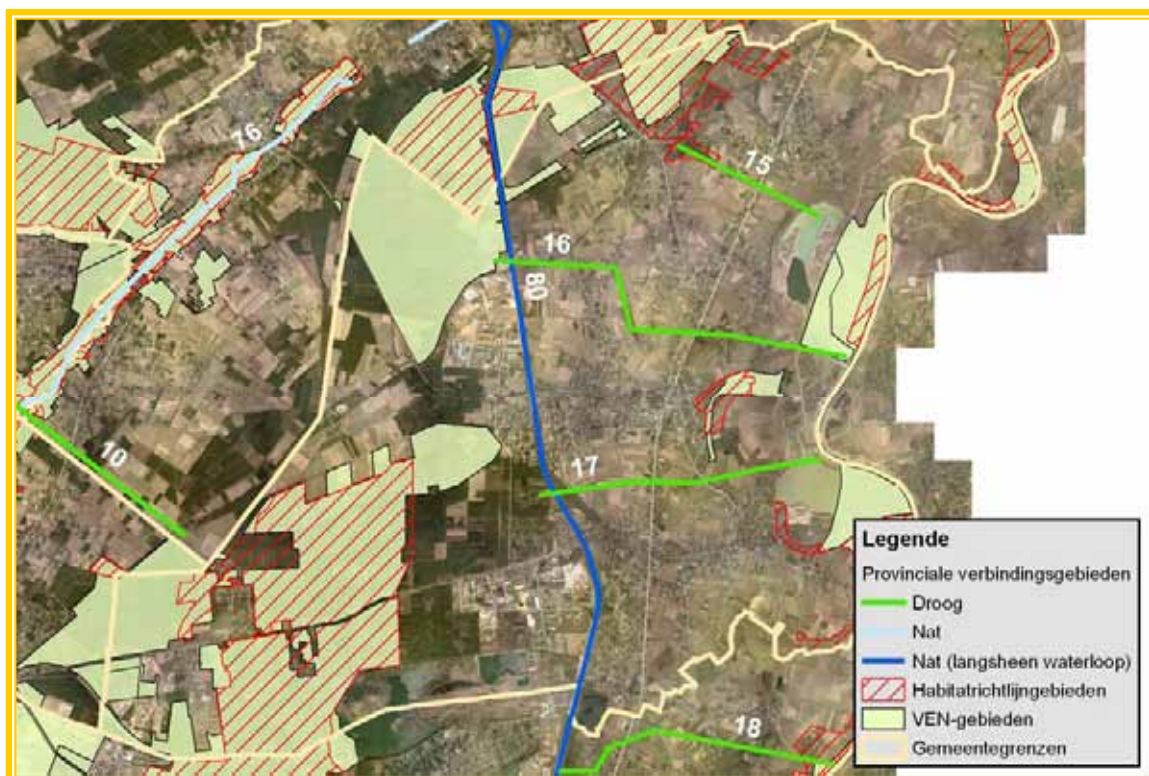
Belangrijke landschapselementen zijn een aantal oude Maasmeanders in Stokkem en Dilsen.

Van groot landschappelijk belang zijn de kasteelparken van de Carolinaberg (Stokkem), Ter Motte (Dilsen) en Ommerstein (Rotem).

### 3. Het tussenliggende gebied (tussen kanaal en Rijksweg)

Dit gebied is zeer sterk versnipperd en door landbouwactiviteit benomen. Toch zijn ook hier nog betekenisvolle natuurwaarden te vinden met als uitschieters (van zuid naar noord):

- Oud Kanaal in Lanklaar: niet alleen een bijzonder cultuurhistorisch relict, maar met zijn verlandend kanaal en oude eikenbossen een belangrijke stapsteen tussen Hoge Kempen en Maasvallei.
- De Broeken in Elen: een miskende mesotrofe waterplas met rietland, rietruigte en wilgenstruweel dat erg bedreigd wordt door een intensivering van de landbouw in het omliggende hogergelegen land.
- Wateringen-De Bek in Rotem vormt samen met vergelijkbare biotopen in Neeroeteren (Maaseik) een waardevol geheel van natte graslanden en ruigten in een landschap met een grote cultuurhistorische waarde.



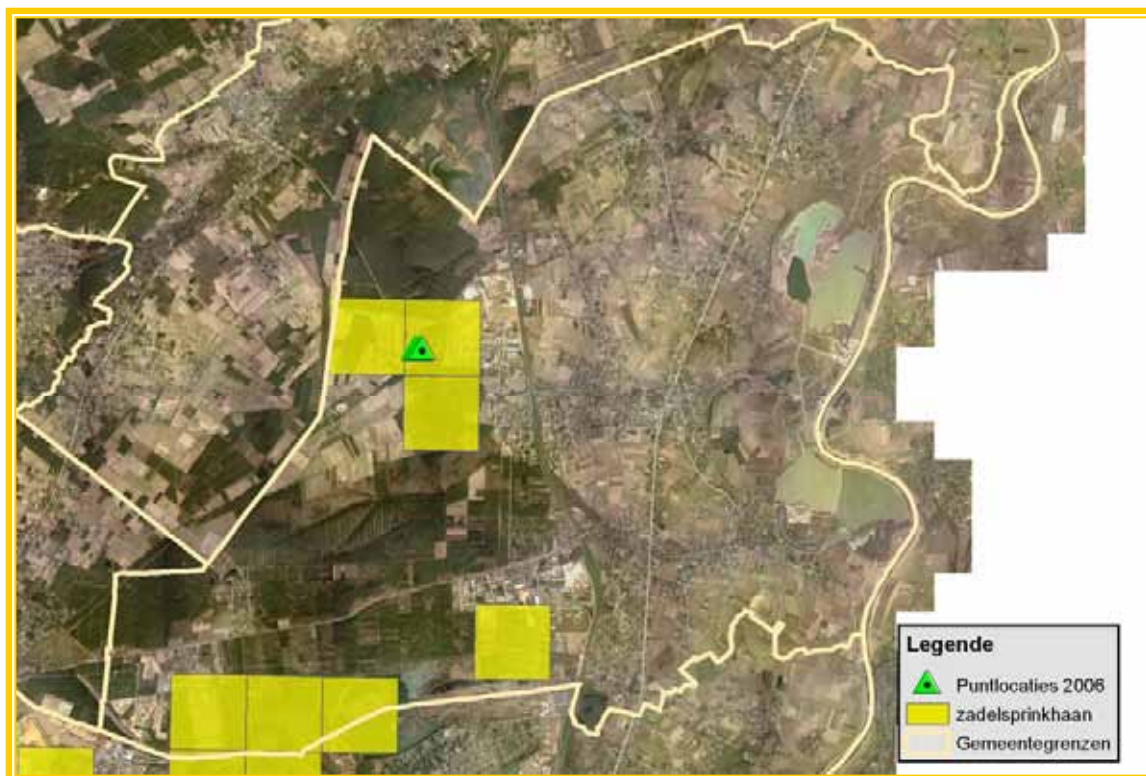
Figuur 3.1 habitatrichtlijnged, VEN-gebied en provinciale verbingsgebieden in Dilsen-Stokkem.

### 3.2 Zadelsprinkhaan

#### Huidige verspreiding in de stad Dilsen-Stokkem

Volgens de verspreidingsgegevens komt de zadelsprinkhaan nog voor op kleine heiderelicten in Dilsen-Stokkem, nl. op de Vosseberg, op de Platte Lindenberg, in Lanklaarderbos langs de spoorweg As-Eisden en op de mijnterrils. Het gaat hier om zeer kleine populaties op zeer kleine stukjes geschikt biotoop. De waarnemingen op de Vossenberd dateren van 2006, die in Lanklaarderbos van 2007 en die op de Platte Lindenberg van eind jaren '90. Het is niet zeker of de zadelsprinkhaan op deze laatste plaatsen nog aanwezig is. Maar aan de andere kant kan het ook zijn dat er zadelsprinkhaan op andere plaatsen zit, waar niet geïventariseerd wordt.





Figuur 3.1 Verspreiding van de zadelsprinkhaan in Dilsen-Stokkem (bron: saltabel, werkgroep ongewrevelden LIKONA).

### **Kansen en problemen**

De zadelsprinkhaan komt in Dilsen-Stokkem voor op enkele kleine heiderelictjes. Deze heiderelicten zijn te klein om een op lange termijn levensvatbare populatie te herbergen. Vaak zijn deze heidegebiedjes aan het verbossen of vergrassen, en zijn ze omgeven door bos. Tevens zijn deze heiderelicten niet met elkaar verbonden en staan ze niet in verbinding met de Mechelse Heide, waardoor er geen genetische uitwisseling mogelijk is. Ook vormen wegen zoals de N771, en vooral de N75 belangrijke barrières voor de zadelsprinkhaan.

Verbindingen zijn wel te creëren door in de omringende bossen stukken heide te herstellen. Vooral de steilrand van het Kempens Plateau is belangrijk.

Dit komt niet alleen de zadelsprinkhaan ten goede, maar ook gladde slang, nachtzwaluw, boomleeuwerik, gaspeldoorn, rode dopheide en jeneverbes.

### **3.3 Reeds uitgevoerde acties**

#### ***Acties***

- Het heiderelict Vossenberg is eigendom van Limburgs Landschap vzw en wordt beheerd voor o.a. de zadelsprinkhaan.
- In de andere gebieden is er geen beheer geweest, specifiek gericht op de zadelsprinkhaan.
- In het Natuurrichtplan Hoge Kempen, dat opgesteld is door het ANB, is de zadelsprinkhaan één van de doelsoorten voor de terreinen in Dilsen-Stokkem.
- De zadelsprinkhaan is vermeld in het bosbeheersplan van Dilsen-Stokkem.
- De zadelsprinkhaan is opgenomen in het natuurinrichtingsproject Bergerven (VLM).

#### ***Communicatie***

In het verleden is er geen communicatie specifiek over de zadelsprinkhaan geweest.

#### ***Monitoring en inventarisatie***

- In 2006 en 2007 is er door studenten geïnventariseerd op Vossenberg, Platte Lindenberg en het mijnterrein van Eisden-Lanklaar.
- Daarbuiten heeft er geen systematische monitoring plaatsgevonden.

# GEMEENTEN ADOPTEREN LIMBURGSE SOORTEN

Actieplan zadelsprinkhaan

DILSEN-STOKKEM

## 4 Concrete doelstellingen



## 4 Concrete doelstellingen

### 4.1 Terreinacties

Met de terreinacties willen we bereiken dat

- De soort op de huidige locaties uitbreidt door meer geschikt biotoop op die locaties (Vosseberg, Platte Lindenberg, Lanklaarderbos, mijnterrils)
- Deze locaties met elkaar verbonden worden
- En dat deze locaties ook nog verbonden worden met de Mechelse Heide in Maasmechelen en met Opglabbekeerzavel in Genk

### 4.2 Communicatie

Algemeen: het draagvlak voor de zadelsprinkhaan, andere heidesoorten en natuur in het algemeen wordt vergroot.

De geadopteerde soort 'leeft' in de gemeente.

De doelgroepen (zie hoofdstuk 6)

- Kennen de zadelsprinkhaan
- Begrijpen dat één soort de motor kan zijn voor het vergroten van de soortenrijkdom
- Doen iets voor de zadelsprinkhaan

### 4.3 Monitoring

- Met de monitoring van de soort willen we nagaan of de zadelsprinkhaan toeneemt, of nieuwe locaties bevolkt worden. Daarom wordt de soort jaarlijks gemonitord zowel op gekende locaties als op nieuwe geschikte locaties.
- Tevens willen we nagaan of het draagvlak (politiek, ambtelijk, burgerlijk, middenveld) voor de zadelsprinkhaan en voor natuurbehoud in het algemeen vergroot.



## GEMEENTEN ADOPTEREN LIMBURGSE SOORTEN

Actieplan zadelsprinkhaan

DILSEN-STOKKEM

5 Acties





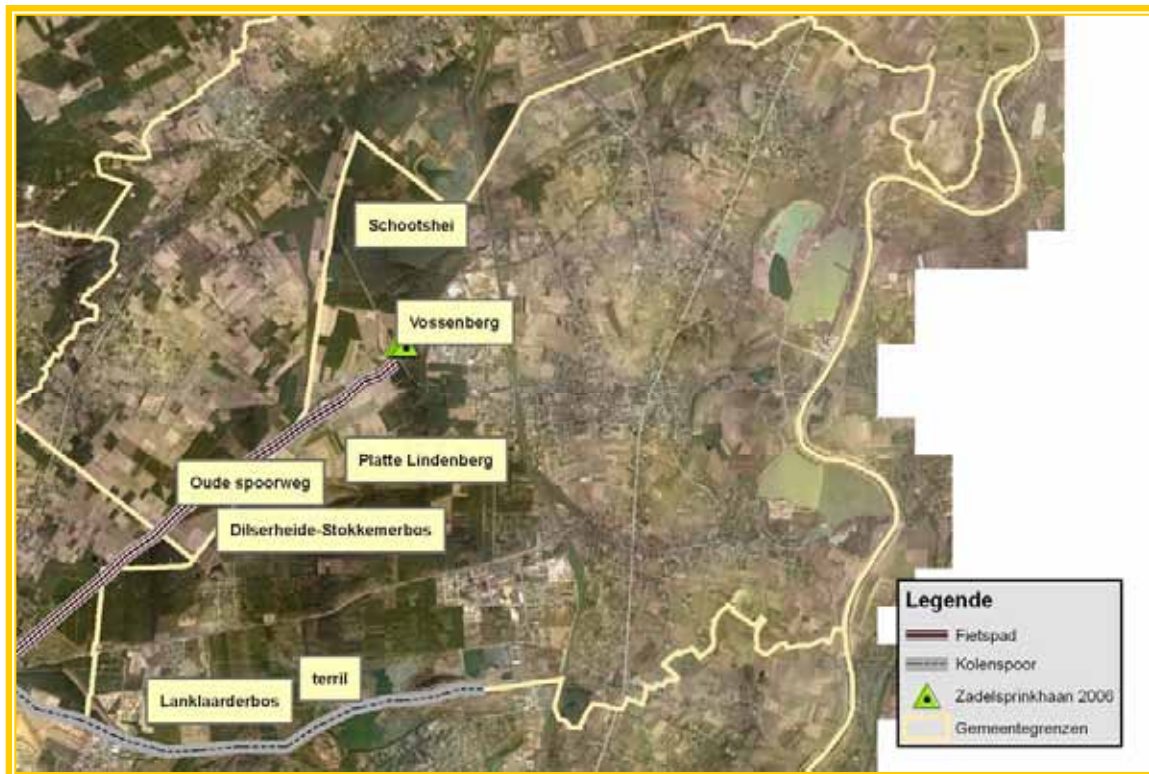
## 5 Acties

### 5.1 Terreinacties

Acties voor de zadelsprinkhaan in Dilsen-Stokkem situeren zich ten oosten van de Zuid-Willemsvaart, op de steilrand en het Kempens Plateau. Van noord naar zuid gaat het om volgende gebieden: Vossenberg, Platte Lindenberg, Dilserheide en Stokkemerbos, en Lanklaarderbos. Doorheen deze gebieden loopt de steilrand van het Kempens Plateau. Indien deze steilrand meer open zou zijn (heide met bomen en struiken), zou deze steilrand van de Vossenberg tot de Mechelse Heide (Maasmechelen) leefgebied voor de zadelsprinkhaan kunnen zijn. Enkel de N75 vormt dan nog een grote barrière, wat opgelost zou kunnen worden door een ecodeuct aan te leggen.

Andere natuurverbindingen voor de zadelsprinkhaan vormen het fietspad (oude spoor van As tot Maaseik) en het kolenspoor (As-Eisden).

Het stadsbestuur van Dilsen-Stokkem heeft 663 ha bos in eigendom.



Figuur 5.1 Overzicht van de belangrijkste gebieden voor zadelsprinkhaan in de stad Dilsen-Stokkem.

### 5.1.1 Vossenbergrand en omgeving

In eerste instantie is het belangrijk om de bestaande populaties te versterken door de geschikte habitat te vergroten. Vossenbergrand is de enige plaats met recente waarnemingen (2006) van de zadelsprinkhaan en is dus de locatie waar acties prioritair dienen plaats te vinden. Vossenbergrand maakte deel uit van een groot aaneengesloten heidegebied, dat na de ontdekking van steenkool grotendeels bebost werd. De zadelsprinkhaan komt voor op een klein heiderelict (eigendom van Limburgs Landschap vzw) dat momenteel sterk vergrast is met pijpenstrootje. Pleksgewijs maaien en plaggen zorgt voor heideherstel en open zand (belangrijk voor de ei-afzet en de snelle opwarming) én voor structuurvariatie. Ook intensieve begrazing in de winter en extensieve begrazing in de zomer geven op langere termijn structuurvariatie.

Zowel in het bosbeheersplan als in het natuurinrichtingsplan Bergervan is voorzien om de steilrand open te kappen en hier heidevegetatie te doen ontwikkelen. Deze warme helling is voor de zadelsprinkhaan (en andere warmteminnende heidesoorten) heel belangrijk. Tevens wordt er zo een verbinding gecreëerd naar Bergervan, waar er ook voldoende heide wordt voorzien.

De aansluitende akkers op het Kempens Plateau liggen volgens het gewestplan in natuurgebied. Deze hebben de potentie om gaspeldoornstruweel te laten ontwikkelen (aangezien er in de wegberm van de Europalaan nog enkele gaspeldoornstruiken staan), volgens het natuurinrichtingsproject Bergervan. Voor de zadelsprinkhaan betekent dit een aanzienlijke vergroting van het leefgebied indien er hier ook heideontwikkeling is. Om heide te laten ontwikkelen, zal de bovenste laag (de bemeste teeltlaag) afgegraven moeten worden. In het natuurinrichtingsproject Bergervan wordt voor de betrokken landbouwbedrijven een oplossing gezocht via aankoop of ruil van gronden.

Aan de andere kant van het fietspad ligt de hoogspanningslijn en een aantal verlaten weilandjes. Ook dit biedt potenties voor heide met verspreide struikjes. Onder de hoogspanningslijn zijn nu al bomen gekapt. Nog iets meer openheid is nodig. De hoogspanningslijn kan een open corridor vormen. De weilandjes liggen mooi ingesloten (warm en zonnig). Maaien (en maaisel afvoeren) en stukjes plaggen kunnen hier terug heide doen ontwikkelen.

De talud van het fietspad richting Driepaalhoeve is redelijk verbost momenteel. Een ijlere structuur met open heideplekken maakt van de bermen van het fietspad een langgerekt leefgebied en een natuurverbinding.

Aan de overkant van de Vossenbergrand, dus aan de andere kant van de Europalaan (N771) ligt een lang open stuk verlaten akker, dat momenteel begroeid is met brandnetels, akkerdistels en grassen. Op de aangrenzende steilrand staat op de beboste stukken nog heide, en iets verder op de open stukken bremstruiken. Ook hier kwam zadelsprinkhaan vroeger voor. Dit zou een prachtig heideterrein kunnen worden. Voor de zadelsprinkhaan ligt het ideaal: ingesloten, beschermt en zonnig. Via maaien (en maaisel afvoeren) en plaggen kan hier terug heide ontstaan. Indien de bovenste laag te voedselrijk is, moet de teeltlaag afgegraven worden.

Dit terrein kan met de Vossenbergrand verbonden worden via een ecovelotunnel onder de N771. De weg ligt hier hoger dan het omringende landschap en is tevens een gevaarlijke oversteekplaats voor fietsers. Deze ecotunnel is geen ingesloten, donkere tunnel, maar is open en voldoende breed (zodat de zon erin schijnt).

### **5.1.2 Platte Lindenberg**

De Platte Lindenberg bestaat momenteel uit bos (vooral op de steilrand) en grote akkers (op het Kempens Plateau). De zadelsprinkhaan kwam hier op de steilrand voor op heiderelicten, die momenteel verder bebost zijn. Belangrijk is hier om deze steilrand meer open te kappen, zodat je een meer open bos krijgt met heideontwikkeling. In het Natuurrichtplan Hoge Kempen wordt er voor de hele steilrand in Dilsen-Stokkem gestreefd naar structuurrijke eikenberkenbossen met een maximale openheid (kroonprojectie 50 tot 70%). Doorheen deze bossen wordt een soort van lint van open heide-plekken (0,1 tot 3 ha) voorzien. De doelsoorten hier zijn zadelsprinkhaan, nachtzwaluw, gladde slang, veldkrekel, bruine eikenpage en rode dopheide.

Ieder stukje heide dat er bijkomt, betekent winst, ook bv. het opbreken van een niet meer gebruikte parking, of het kappen van een sparrenbos bij een voormalig weekendhuisje.

### **5.1.3 Dilserheide en Stokkemberbos**

In deze boscomplexen zijn geen waarnemingen bekend van zadelsprinkhaan, wat niet wil zeggen dat de soort er niet (meer) aanwezig is.

In het bosbeheersplan wordt een aantal open plekken met heideontwikkeling voorzien, o.a. rond het Heuvelsven en Kruisven. Voor de hele noordelijke rand van het Stokkemberbos is voorzien om een open structuur (heidevegetatie) te maken waarbij o.a. een duinrug en een zuidelijk geöriënteerde helling van een oude groeve terug open gekapt worden. Al deze open plekken worden met elkaar verbonden door corridors bestaande uit een heideberm en een mantelvegetatie.

In het Natuurrichtplan Hoge Kempen is voor de steilrand open bos met heideontwikkeling voorzien (zie 5.2). Voor het vennengebied (Dilsen-Stokkem en As) is hier natte en droge heide voorzien. De zadelsprinkhaan is één van de doelsoorten.

### **5.1.4 Lanklaarderbos – Spoorweg As-Eisden – Terril Eisden-Lanklaar**

In het bosbeheersplan zijn in Lanklaarderbos lijnvormige open plekken met heideontwikkeling voorzien nl. onder de hoogspanningslijnen en vandaaruit ook richting de terrils.

Deze open corridors worden best via de steilrand verbonden met het kolenspoor As-Eisden. Om deze verbinding te maken, dient de steilrand ook opener te zijn met heideontwikkeling.

In de heiderelicten langs dit kolenspoor komt nog steeds een restpopulatie zadelsprinkhaan voor. Voor de zadelsprinkhaan kan het kolenspoor van As tot Eisden een langgerekt leefgebied vormen, indien er voldoende brede stukken open heide met daarlangs een brede mantel- en zoomvegetatie ontstaan. In het kader van het Natuurrichtplan Hoge Kempen is het ANB momenteel bezig met de opmaak van een beheersplan voor het kolenspoor tussen KRC Genk en de terril van Eisden, in functie van onder andere de zadelsprinkhaan. De bedoeling is dat er een open verbinding gecreëerd wordt die de populatie zadelsprinkhaan in Genk verbindt met de restpopulatie aan het Lanklaarderbos.

### 5.1.5 Verbindingen voor de zadelsprinkhaan

Populaties van de zadelsprinkhaan in Maasmechelen (Mechelse Heide), As, Genk (Opglabbekezavel) en Dilsen-Stokkem (Vossenbergh) kunnen via lijnvormige elementen met elkaar verbonden worden.

De meest natuurlijke verbinding is via de steilrand van het Kempens Plateau. Indien deze steilrand vanaf Vossenbergh in het noorden tot de Mechelse Heide in het zuiden zou bestaan uit structuurrijke heide met verspreide bomen en struiken, dan zou deze steilrand één groot leefgebied vormen voor de zadelsprinkhaan en andere soorten zoals gladde slang, nachtzwaluw, rode dopheide en jeneverbes.

Enkel de N75 vormt dan een barrière wat opgelost kan worden met de aanleg van een ecoduct.

Een andere verbinding wordt gevormd door het kolenspoor van Genk via As naar Eisdén. Dit kolenspoor verbindt Opglabbekezavel met Lanklaarderbos en de mijnerrils van Eisdén-Lanklaar. Met een geschikte inrichting van de grind- en zandgroeves (grenzend aan het kolenspoor) ontstaat er een verbinding van het kolenspoor naar de Mechelse Heide.

Ook de hoogspanningslijnen en het fietspad (oude spoorweg As-Maaseik) kunnen populaties zadelsprinkhaan met elkaar verbinden. Zowel de hoogspanningslijn langs Vossenbergh en het fietspad als de hoogspanningslijn door Lanklaarderbos komen samen in As in de buurt van het stationnetje. En dit is nu net de plaats waar het kolenspoor richting Genk en richting Eisdén vertrekt.

### 5.2 Administratieve acties

- Acties (zowel terreinacties als administratieve acties als communicatieve acties) voor de zadelsprinkhaan worden mee opgenomen in de begroting.
- De acties voor de zadelsprinkhaan worden opgenomen in de cluster “Natuurlijke entiteiten” van de samenwerkingsovereenkomst “Duurzame Ontwikkeling”. Binnen deze cluster kan de stad subsidies krijgen voor voor ‘acties ter bescherming van soorten’.
- De acties voor de zadelsprinkhaan kunnen in het milieujaarprogramma van de stad Dilsen-Stokkem opgenomen worden.
- De stad kan mee instappen in het project van de “onderhoudsploeg van RLKM”. Indien de 12 gemeenten van het RLKM instappen in dit project, kan er een extra onderhoudsploeg aangenomen worden, die onderhoudsbeheer in de gemeenten kan doen. (Het Landschapsteam kan nu enkel inrichting of éénmalig achterstallig beheer doen).
- De gemeente richt een werkgroep op die zich bezig houdt met de concretisering van de terreinacties. In deze werkgroep zetelen o.a. de milieuabletenaar, de schepen van leefmilieu, ANB, natuurverenigingen en RLKM.

# GEMEENTEN ADOPTEREN LIMBURGSE SOORTEN

Actieplan zadelsprinkhaan

DILSEN-STOKKEM

## 6 Communicatie



## 6 Communicatie

### 6.1 Provinciale communicatie

Een aantal acties richt zich tot alle Limburgse gemeenten. Deze acties - uitgewerkt door de provincie en de regionale landschappen - worden aan de gemeente aangeboden.

#### 6.1.1 Sensibilisatie en betrokkenheid van de gemeenten

##### Brief

Aan het College van burgemeester en schepenen en de gemeenteraad wordt een brief met één pin en een folder van Countdown 2010 gestuurd.

##### *Doel*

- De geadopteerde soort en het project blijven “leven” bij het beleid.
- Het schepencollege en de gemeenteraad zien het verband tussen dit project en het Europese Countdown 2010-initiatief. Beiden streven naar het behoud van de biodiversiteit.
- Het schepencollege en de gemeenteraad worden aangespoord om als gemeente lid te worden van Countdown 2010.

##### *Doelgroep*

- College van burgemeester en schepenen.

##### *Concrete uitwerking*

- De brief wordt door de Deputatie van de provincie Limburg verstuurd naar de verschillende colleges van burgemeester en schepenen. Elke brief bevat één pin maar geeft het college de mogelijkheid om bij te bestellen.
- Deze actie wordt gekoppeld aan het eindevenement.

#### 6.1.2 Productontwikkeling

##### Kwartetspel Limburgse soorten

De bedoeling van het spel is om jongere en oudere generaties op een ludieke wijze terug met elkaar in contact te brengen. De Limburgse soorten zijn hiervoor als ‘levend erfgoed’ uitermate geschikt. Heel wat van deze soorten zijn immers sterk gekoppeld aan historische landschappen: de boomleeuwerik en nachtzwaluw aan heide, de geelgors aan kleinschalige akkers en weilanden met houtkanten, de grauwe gors en de veldleeuwerik aan graanakkers rijk aan akkeronkruiden, de zwarte specht aan oude bossen, enz. Oudere mensen kennen deze stilaan verdwijnende landschappen vaak nog erg goed, zij zijn er immers in opgegroeid. Jongere generaties hebben die voeling met dit landschap echter veel minder. Toch is het belangrijk dat jongeren dit stukje geschiedenis uit hun eigen streek meekrijgen.

Op deze manier stimuleren we de trots en het respect van mensen voor onze typische natuur en landschappen, alsook de typisch Limburgse soorten die hieraan gekoppeld zijn. Respect voor deze zaken betekent ook dat de kans dat deze mensen zorg gaan dragen voor dit landschap en de soort vergroot. Via anekdotes, legendes, enz. zullen deze items op een speelse manier aan bod komen in het kwartetspel.

Op deze manier wordt de verbondenheid tussen mensen en natuur enerzijds en verbondenheid tussen mensen onderling anderzijds gestimuleerd. De aanvraag voor de realisatie van het kwartetspel werd ingediend door het RLLK bij de Koning Boudewijnstichting.

### **6.1.3 Educatie**

#### *Doel*

- Kinderen en jongeren informeren over en warm maken voor het project. Het belang van de Limburgse soorten en het behoud van biodiversiteit onder hun aandacht brengen.
- Jongeren op termijn inzetten bij het beheer van de soort.

#### *Doelgroep*

Kinderen en jongeren

#### MOS (Milieuzorg Op School)

In het kader van MOS kunnen scholen de adoptiesoort van hun gemeente mee opnemen in hun MOS-thema “natuur op school” (basisonderwijs), “groenvoorziening” (secundair onderwijs) of voor enkele soorten het thema “water”. MOS-scholen werken steeds op drie niveaus: op klasniveau, op schoolniveau, en via een bezoek aan een natuureducatief centrum of een natuurgebied. Voor informatie en ondersteuning op deze drie niveaus kunnen de scholen terecht bij de provinciale MOS-begeleiders. Leermiddelen (voor zowel basis- als secundaire scholen) kunnen steeds ontleend worden in het documentatiecentrum van het Provinciaal Natuurcentrum in Bokrijk.

Daarnaast werkt de provinciale MOS-werkgroep ook samen met de Limburgse hogescholen (passend binnen een MOS-werking).

- Per groep van adoptiesoorten (vogels, vlinders, zoogdieren ...) maakten laatstejaarsstudenten van de XIOS-hogeschool (opleiding voor kleuteronderwijzer en onderwijzer) een educatieve handleiding met een verticale leerlijn (van kleuterniveau tot 6de leerjaar). Hierbij horen heel veel lesideeën (vanuit wereldoriëntatie maar ook andere leergebieden) maar ook enkele concreet uitgewerkte lesjes of excursies.
- Het Provinciaal Natuurcentrum begeleidt bovendien een eindwerk aan de KHLim, rond het behoud van de biodiversiteit. Ook hierin is een verticale leerlijn (van 1ste tot 6de leerjaar) verwerkt met werkbladen en veel lesideeën voor elke graad.



Leerkrachten, ongeacht van welke basisschool in Limburg of welk leerjaar, kunnen dus beschikken over deze publicaties. Ze kunnen een belangrijke aanzet betekenen om aan de slag te kunnen met de gemeentelijke adoptiesoort. Deze publicaties kunnen uitgeleend worden in het documentatiecentrum van het Provinciaal Natuurcentrum in Het Groene Huis in Bokrijk.

### *Concreet voorbeeld*

De bedoeling is dat de school deze activiteiten spreidt over het hele schooljaar. Tijdens een brainstorm wordt een planning opgemaakt waarbij op bepaalde momenten gespreid over (bijna) alle maanden van het schooljaar, alle graden bezig zijn met de adoptiesoort.

Hierna wordt een voorbeeld gegeven van hoe een MOS-school kan werken rond de adoptiesoort in haar gemeente.

- Samen met de MOS-werkgroep maken de directie en de leerkrachten een planning op voor de rest van het schooljaar (oktober)
- Naar aanleiding van een krantenartikel organiseert de leerkracht een klasgesprek over de achteruitgang van de biodiversiteit, leerlingen zoeken info over de soort(en) op in de plaatselijke bibliotheek en op het internet (november)
- Organiseer een inleefmoment voor gans de school: bv. een paar leerlingen die 's morgens als vlinder verkleed over de speelplaats 'fladderen', als salamander over de grond kruipen, als vogel door de lucht zweven, enz.(november-december)
- In de MOS-werkgroep en/of het leerlingenparlement worden mogelijke beschermingsacties besproken, een deskundige van een natuurvereniging wordt uitgenodigd en na enkele vergaderingen komt men tot een actieplan (oktober-februari)
- Tijdens de lessen Nederlands, muzische vorming (tekenen, knutselen, muziek, ...) wordt de creativiteit van de leerlingen aangesproken. Er worden bv. posters gemaakt die in de school worden opgehangen (mei-juni)
- Op de ouderraad wordt besproken hoe leerlingen en hun ouders gestimuleerd kunnen worden om in de eigen tuin maatregelen te nemen voor de adoptiesoort of aanverwante soorten (algemeen vlinders, vogels, amfibieën, ...). Tijdens een welbepaald weekend wordt een telmoment georganiseerd in alle tuinen van de gemeente (april)
- De milieuwergroep organiseert een persconferentie om de geplande actie op school toe te lichten (juni)
- Leerlingen bezoeken een natuureducatief centrum of helpen tijdens een project mee aan beheerswerken (oktober-mei)
- Educatieve publicaties, een cd-rom en posters over de dier- of plantengroep waartoe de adoptiesoort behoort, worden ontleend in het documentatiecentrum van het Provinciaal Natuurcentrum om te gebruiken tijdens de lessen (juni)
- Op het einde van het schooljaar wordt tijdens het schoolfeest gewerkt rond de adoptiesoort met de presentatie van de knutselwerkjes, zelf gemaakte liedjes, gedichten, ...
- Op school wordt een gedeelte van de parking heringericht en omgevormd tot een bloemenweide, een beestenpoel, etc. eventueel met zitbank en buitenklasje (volgend schooljaar)
- De MOS-werkgroep organiseert een evaluatiemoment en publiceert de resultaten in het schoolkrantje (begin volgend schooljaar)
- Ouders en burens worden betrokken bij onderhoud en toezicht van de aangelegde tuin of poel

#### **6.1.4 Soortevenementen**

Met een aantal doelgroepen kunnen “soortevenementen” zoals een vlinderweek, een amfibieënweekend, een vogeldag, etc. georganiseerd worden. Deze evenementen kunnen aan andere initiatieven zoals bijvoorbeeld “dag van de aarde” of “dag van de biodiversiteit” gekoppeld worden.

De provincie neemt hier samen met de regionale landschappen het voortouw en informeert de betreffende gemeenten.

#### **6.1.5 Informatieverstrekking**

##### Pers

In bijlage 4 vind je een basistekst die gebruikt kan worden bij het uitwerken van persteksten.

Er verschijnen ook artikels in tijdschriften o.a.

- meer wetenschappelijke artikels: bv. Natuur.Focus
- gepopulariseerde bijdragen: bv. in Libelle
- Europese communicatie : bv. Tijdschrift EU, Countdown 2010
- Limburgse communicatie: bv. Natuur & Milieu

Website

- [www.limburg.be/limburgsesoorten](http://www.limburg.be/limburgsesoorten)
- [www.likonaforum.be](http://www.likonaforum.be)
- [www.rlkm.be](http://www.rlkm.be)
- [www.rllk.be](http://www.rllk.be)
- [www.rlh.be](http://www.rlh.be)

Op de websites vind je algemene informatie over het project, de soorten, aankondigingen van activiteiten, enz.

## 6.2 Regionale communicatie

Elk regionaal landschap organiseert een aantal activiteiten die zij aanbiedt aan de gemeenten die deel uitmaken van haar werkingsgebied.

Volgende acties worden door het Regionaal Landschap Kempen en Maasland vzw georganiseerd en aangeboden aan de 12 gemeenten van het RLKM.

### 6.2.1 Sensibilisatie en betrokkenheid van de inwoners

#### A. Workshops Limburgse Soorten: Speurneuzen gezocht

In iedere gemeente van het RLKM wordt er een workshop over de adoptiesoort georganiseerd, bestaande uit een infoavond en een excursie. De workshops worden verzorgd door Natuurpunt Educatie. Informatie over deze workshops is te vinden in de folder “Gezocht: Speurneuzen m/v”. Deze folder is te verkrijgen in de gemeentehuizen, bibliotheken, toeristische diensten, bezoekerscentra, Natuurpunt-afdelingen en te downloaden via de website van RLKM. Naast kennismaking met de soort, willen we ook mensen motiveren om “speurneus” te worden. Tevens krijgt iedere deelnemer een gratis poster (zie C.)

#### *Doel*

- De inwoners en andere geïnteresseerden leren de adoptiesoort en zijn biotoop en levenswijze kennen.
- Vanuit deze kennis kan de interesse voor monitoring of beheer groeien.

#### B. Ambassadeur aan de gemeentedeur

In de inkomhal van ieder gemeentehuis wordt een groot fotopaneel van de adoptiesoort geplaatst. Bij dit paneel vind je tevens een wandelpaal met folderbakjes met daarin de folders “gezocht: speurneuzen m/v” en de folder “Limburgse gemeenten stellen ‘hun’ soort voor”, waarin het GALS-project wordt toegelicht.

#### *Doel*

- Mensen op een laagdrempelige manier informeren over de geadopteerde soort en de activiteiten die rond de soort georganiseerd worden.
- De geadopteerde soort en het project visueel aanwezig houden in de gemeente.

#### *Doelgroep*

- Alle inwoners
- Ambtenaren en politici



Figuur 6.1 Fotopaneel Zadelsprinkhaan in het stadhuis van Dilsen-Stokkem (foto: Anneleen Mengels).

### C. Foster met een poster



Deze poster met de adoptiesoorten van de 12 gemeenten van het RLKM wordt gratis aangeboden aan alle deelnemers aan de workshops, bibliotheken, toeristische diensten, bezoekerscentra, scholen.

#### Doel

- Mensen op een zeer laagdrempelige manier kennis laten maken met de adoptiesoorten
- De adoptiesoorten visueel aanwezig houden
- Mensen aanzetten om informatie op te zoeken over hun soort

Figuur 6.2 Poster 12 adoptiesoorten van het RLKM.

### D. Infoborden/ tentoonstellingpanelen/ certificaat

Het ontwerpen en plaatsen van infoborden of tentoonstellingspanelen over de adoptiesoort wordt met iedere gemeente individueel besproken. Best wordt dit gekaderd in de GLE-projecten van het RLKM (Nationaal Park Hoge Kempen, Kempen~Broek, Maasvallei).

Afhankelijk van de adoptiesoort en de terreinacties voor deze soort, kunnen er certificaten gemaakt worden voor "soort"vriendelijke tuinen of bedrijven. Dit certificaat wordt dan aangeboden aan particulieren, bedrijven of landbouwers die beheer doen voor de adoptiesoort, dit als erkenning en herkenning (voorbeeldfunctie).

### *Doel*

- Mensen informeren over de soort, de levenswijze, het beheer,...
- Bedrijven/ Particulieren die inspanningen leveren voor de soort, erkennen en herkennen als voorbeeld

### E. Bibliotheken

In de bibliotheken in iedere gemeente wordt er een hoekje voorzien met boeken over de soortgroep (bv. dagvlinders) zowel voor volwassenen als voor kinderen. RLKM reikt titels van boeken aan.

### *Doel*

- Inwoners kunnen informatie opzoeken over de adoptiesoort en over de soortgroep waartoe deze soort behoort.

## **6.2.2 Dag voor de burgemeesters**

In het najaar van 2007 organiseert het RLKM een dagexcursie voor alle burgemeesters. Dit kadert in: "beleid met praktijk verbinden".

## **6.2.3 Toeristisch aanbod**

### A. Waaier geadopteerde soorten

Toeristen die een fietskaart of een wandelbox kopen, krijgen een waaier met de 12 geadopteerde soorten van het RLKM met daarop wat uitleg over deze soorten.

### *Doel*

- Toeristen informeren over het project, de geadopteerde soorten
- Mensen bewust maken van biodiversiteit

### B. Opname geadopteerde soorten in het rangeraanbod

De soorten van de 6 gemeenten van het Nationaal Park Hoge Kempen worden mee opgenomen in het *ranger-aanbod*.

### *Doel*

- Deelnemers aan een rangeractiviteit op de hoogte brengen van de geadopteerde soorten, hun levenswijze en het beheer.
- Sensibilisatie en draagvlakverbreding voor biodiversiteit.
- Het Projectbureau van het Nationaal Park Hoge Kempen schat dat er jaarlijks 5000 mensen deelnemen aan rangeractiviteiten. Een evaluatie na een half jaar rangerwerking maakte duidelijk dat er al 3000 mensen hebben deelgenomen. De opname van de adoptiesoort in het toeristisch aanbod zal nog een extra impuls aan dat initiatief geven.

### C. Tipgevercursus Nationaal Park Hoge Kempen

De tipgevercursussen van het Nationaal Park Hoge Kempen worden aangevuld met de soorten: levenswijze, beheer.

#### *Doel*

- Mensen uit de toeristische sector (V.V.V.'s, hoteluitbaters,...) opleiden zodat ze gepast kunnen antwoorden op de vragen van bezoekers over het Nationaal Park Hoge Kempen, beheer, enz.
- Het verhogen van de aantrekkelijkheid van de regio voor de bezoekers via de adoptiesoort

#### **6.2.4 Communicatie-kanalen**

Het RLKM informeert de inwoners van haar werkingsgebied via volgende kanalen over het project

- website RLKM ([www.rlkm.be](http://www.rlkm.be), ga naar Natuur- en Landschapszorg, Limburgse Soorten): algemene info over het project, paspoortjes soorten, aankondiging cursus, enz.
- landschapsnieuws: digitale nieuwsbrief met korte nieuwtjes of aankondigingen
- landschapskrant

### **6.3 Gemeentelijke communicatie**

Deze activiteiten worden door de gemeente zelf uitgewerkt.

#### **6.3.1 Algemene communicatie**

In eerste instantie is het belangrijk mensen op een laagdrempelige manier te informeren over het project, de geadopteerde soort en het ruimere kader (biodiversiteit, countdown 2010).

Dit kan door artikels in de gemeentelijke media en de pers

- gemeentelijk infoblaadje
- gemeentelijke website: [www.diilsen-stokkem.be](http://www.diilsen-stokkem.be)
- lokale pers: zoals passe-partout, weekkrant
- Limburgse pers: Het Belang Van Limburg, T.V. Limburg

#### *Concrete uitwerking*

Richtlijnen voor de websites/ gemeentebblaadje/ persmomenten

- Belangrijk is dat de algemene aandachtspunten van het project goed belicht worden. In bijlage 4 vind je een voorbeeldtekst.
- Te vermelden logo's: logo Limburgse soorten, logo IUCN countdown 2010, eventueel verenigd in de banner
- Kader de actie(s) steeds in het grote verhaal: waarom doen we dit? Is deze actie met andere acties verbonden, komt er een vervolg, is er al iets aan vooraf gegaan, enz.

– Links naar andere websites

- [www.rllk.be](http://www.rllk.be); [www.rlkm.be](http://www.rlkm.be); [www.rlh.be](http://www.rlh.be)
- [www.limburg.be/limburgsesoorten](http://www.limburg.be/limburgsesoorten); [www.limburg.be/LIKONA](http://www.limburg.be/LIKONA),
- [www.countdown2010.net/](http://www.countdown2010.net/)
- Voor meer informatie over de zadelsprinkhaan en andere sprinkhanen en krekel: [www.saltabel.org](http://www.saltabel.org)

Dit is geen eenmalige actie. Mensen moeten op de hoogte gehouden worden van het verdere verloop. Het project en de acties moeten in de aandacht blijven. Dit betekent bv. dat de website regelmatig moet geactualiseerd worden.

De laagdrempelige communicatie kan bij mensen enthousiasme en betrokkenheid genereren, waardoor zij in een volgende fase zelf actief op zoek gaan naar informatie.

Mensen kunnen dan terecht in de bibliotheek waar er een hoekje voorzien is met literatuur over sprinkhanen en krekels (zowel voor volwassenen, als voor kinderen).

Daarnaast kunnen ze ook de cursus over de zadelsprinkhaan volgen (zie 6.2.1).

Deze informatie kan mensen dan weer actief aanzetten om iets te gaan doen, zoals bijvoorbeeld in de werkgroep monitoring actief worden of aansluiten bij een plaatselijke natuurvereniging.

### **6.3.2 Educatie**

Scholen kunnen educatie over de zadelsprinkhaan integreren binnen hun MOS-thema. Voor informatie kunnen ze terecht bij de MOS-begeleiders. Een excursie kan plaatsvinden in het Nationaal Park Hoge Kempen. Voor meer info: zie punt 6.1.3 Educatie op Provinciaal Niveau.

Ook worden scholen aangemoedigd om op hun terrein een “insectenvriendelijke tuin” aan te leggen, met een bloemenweide en kleine landschapselementen (een haag met inlandse struiken, een vijvertje). Kinderen kunnen dan de sprinkhanen in hun schooltuintje vergelijken met die wat ze op de heide vinden, en leren dat verschillende sprinkhanen een ander leefgebied nodig hebben.

Een andere actie kan zijn om, in het kader van Educatief Natuurbeheer, heide te gaan beheren.

Voor scholen/ jeugdverenigingen/ tekenacademie enz. kan een wedstrijd georganiseerd worden. Kinderen ontwerpen posters (/ puzzels/ kunstwerkjes...) over de zadelsprinkhaan met een slogan erbij. De posters kunnen opgehangen worden in bv. het stadhuis en als tentoonstelling te bezichtigen zijn. Deze tentoonstelling wordt op de eerste dag van de “sprinkhaanweek” officieel geopend door de burgemeester. Tijdens deze week kunnen scholen ook met een ranger op stap in het Nationaal Park Hoge Kempen op zoek naar de zadelsprinkhaan.

Tevens kan er een educatief pakket ontwikkeld worden over de zadelsprinkhaan en andere heidesoorten.

### *Concrete uitwerking*

Er kan een werkgroep “educatie” opgestart worden, bestaande uit leerkrachten, vertegenwoordigers van de gemeente, RLKM,...

### **6.3.3 Evenementen**

Om de inwoners van Dilsen-Stokkem te betrekken bij hun adoptiesoort, kan er een sponsorfietstocht georganiseerd worden met als naam “in het zadel voor de zadelsprinkhaan”. Iedere deelnemer krijgt een fietsvlagje met als opschrift bv. “ik steun de zadelsprinkhaan” met een foto van de zadelsprinkhaan. De fietstocht loopt over het fietsroutenetwerk langs de verschillende zadelsprinkhaan-locaties (talud van fietspad op oude spoor As-Maaseik kan een verbinding zijn voor de zadelsprinkhaan). Onderweg is er een gezellige familiepicknick met streekproducten.

### **6.3.4 Jeugdverenigingen en – kampen**

In Dilsen-Stokkem liggen een aantal jeugdverblijfscentra, waar groepen jongeren op kamp komen. Het kamp kan in het teken van de zadelsprinkhaan staan en kan een naam hebben in de stijl van een stripverhaal, bv. “Zonneklopper: zon, zand en zadelsprinkhaan”. Gekoppeld aan de kampnaam kunnen er allerlei activiteiten georganiseerd worden rond dit thema, zoals luisterspelletjes (allerlei diergeluiden raden), zandtekeningen maken, zadelsprinkhaanconcert met zelfgemaakte instrumenten (sprinkhanen maken geluiden met hun poten waar precies een rasp op staat), met een ranger op zoek naar de zadelsprinkhaan en zijn vrienden.

### **6.3.5. Gemeentelijke produktontwikkeling**

#### *Doelgroep*

- Middenstand
- Inwoners
- Toeristen

#### *Een aantal ideeën*

- Chocolade zadelsprinkhaantjes
- Pins
- Postzegels
- Boekenwijzers
- ...



# GEMEENTEN ADOPTEREN LIMBURGSE SOORTEN

Actieplan zadelsprinkhaan

DILSEN-STOKKEM

## 7 Monitoring en beheersevaluatie



## 7 Monitoring en beheersevaluatie

Dit hoofdstuk is gebaseerd op Kleukers & Krekels (2004).

In 2010 willen we weten welke inspanningen er in de stad Dilsen-Stokkem voor de zadelsprinkhaan geleverd werden. We willen ook weten of die inspanningen een invloed hebben gehad. Hoe is het gesteld met het leefgebied van de zadelsprinkhaan? Zijn er populaties bijgekomen? Hoe we die vragen beantwoorden wordt in dit hoofdstuk beschreven. Het mag echter niet bij een eenmalige evaluatie blijven. Monitoren van soorten is de eerste stap naar een gedegen natuurbeleid.

### 7.1 Inventariseren van de inspanningen

- Het registreren van gemeentelijke acties is een gemeentelijke taak. We vragen de gemeente dan ook een logboek en een persmap bij te houden.
- In het logboek wordt een korte beschrijving van de actie, de datum waarop de actie plaatsvond en - indien relevant - het aantal deelnemers dat aan de actie deelnam genoteerd. Indien mogelijk wordt eveneens genoteerd welke doelgroepen aan de actie deelnamen. In het logboek worden ook een aantal eenvoudig te meten indicatoren genoteerd die informatie geven over de interesse van de inwoners (= sociale draagvlak). We geven enkele voorbeelden
  - Tonen de inwoners interesse voor het adoptieproject, wordt er informatie over het adoptieproject bij de gemeente gevraagd of worden er eerder bezwaren over het adoptieproject en bijhorende acties gemeld?
  - Krijgt de gemeente rechtstreekse positieve commentaar van de burger? Indien dit zo is, is dit ook een teken van draagvlak
  - Indien een informatiebrochure of folder wordt aangeboden over de adoptiesoort kan ook opgevolgd worden hoeveel brochures er worden aangevraagd door de inwoners
- Krantenartikels, artikels in het gemeentelijke of provinciale tijdschrift, informatie op websites of informatie in folders worden verzameld in een persmap.

De informatie in het logboek en de persmap gecombineerd met informatie over het gemeentelijke budget, het aantal ingediende projecten in het kader van de samenwerkingsovereenkomst, de bestuurlijke aandacht die het project krijgt (vb. agendering, studiedagen/vergaderingen bijgewoond/georganiseerd, etc. ) zijn een goede graadmeter voor het draagvlak in de gemeente.

We vragen elke gemeente een vragenlijst in te vullen (bijlage "gemeentelijke vragenlijst" op cd-rom) en die jaarlijks naar het PNC op te sturen waar ze verwerkt zal worden.

## 7.2 Monitoring van de soort

In één zin: 'het opvolgen van de aan- of afwezigheid en een ruwe maat voor abundantie - het aantal dieren per oppervlakte - van de zadelsprinkhaan, op alle of een selectie van plaatsen waar maatregelen ten gunste van de zadelsprinkhaan gepland zijn'.

### 7.2.1 Bepaling van de status van het leefgebied

De zadelsprinkhaan zitten vooral in structuurrijke heide. Kansrijke gebieden voor de zadelsprinkhaan werden in 2006 in het kader van een thesiswerk, uitgevoerd op het PNC, op kaart ingetekend. Deze kaart kan als nulsituatie beschouwd worden.

### 7.2.2 Bepaling van de status van de soort

#### Herkenning

De zadelsprinkhaan is een vrij grote sabelsprinkhaan met een groene (zelden gele) grondkleur. De naden tussen de achterlijfsegmenten zijn meestal zwart. De achterrand van de kop is zwartblauw. De soort is dankzij het zadelvormige, ingedeukte halsschild moeilijk met andere soorten te verwarren.

De zadelsprinkhaan heeft een kenmerkende zang, bestaande uit een luid, scherp, metaalachtig, meestal tweelettergrepig 'ti-zi' of 'te-diiit', vergelijkbaar met het geluid van de tanden van een metalen kam waarmee over een stokje geraspt wordt.

Op <http://www.biolib.cz/en/taxonsoundclip/id16/> is het geluid te beluisteren.

#### Methode

De beste periode voor inventarisatie en monitoring is de periode tussen 15 augustus en 15 oktober maar optimaal in september. In deze periode dient de soort tijdens minstens twee terreinbezoeken geteld te worden. Het is enkel zinvol te monitoren bij droog, zonnig en (vrij) warm weer (>18°C).

Alle gegevens worden genoteerd op het invulformulier (zie bijlage 5)

De zang van de zadelsprinkhaan is overdag te horen, met de hoogste activiteit in de namiddag. De soort is vrij precies te tellen. Via een combinatie van auditieve en visuele waarnemingen kunnen echter wel trends vastgesteld worden. Tellingen gebeuren via vastgelegde trajecten in structuurrijke heide. Kleinere terreinen kunnen volledig geïnventariseerd worden (lopen op denkbeeldige horizontale lijnen die circa 50m uit elkaar liggen). Op grotere terreinen worden trajecten uitgelegd. Het volledige te onderzoeken traject wordt afgelopen en het aantal sprinkhanen wordt op gehoor gelokaliseerd. Eens de dieren gehoord zijn wordt er actief naar gezocht.

Per locatie wordt de aan- of afwezigheid en de abundantie (aantallen) in volgende ruwe categorieën genoteerd:

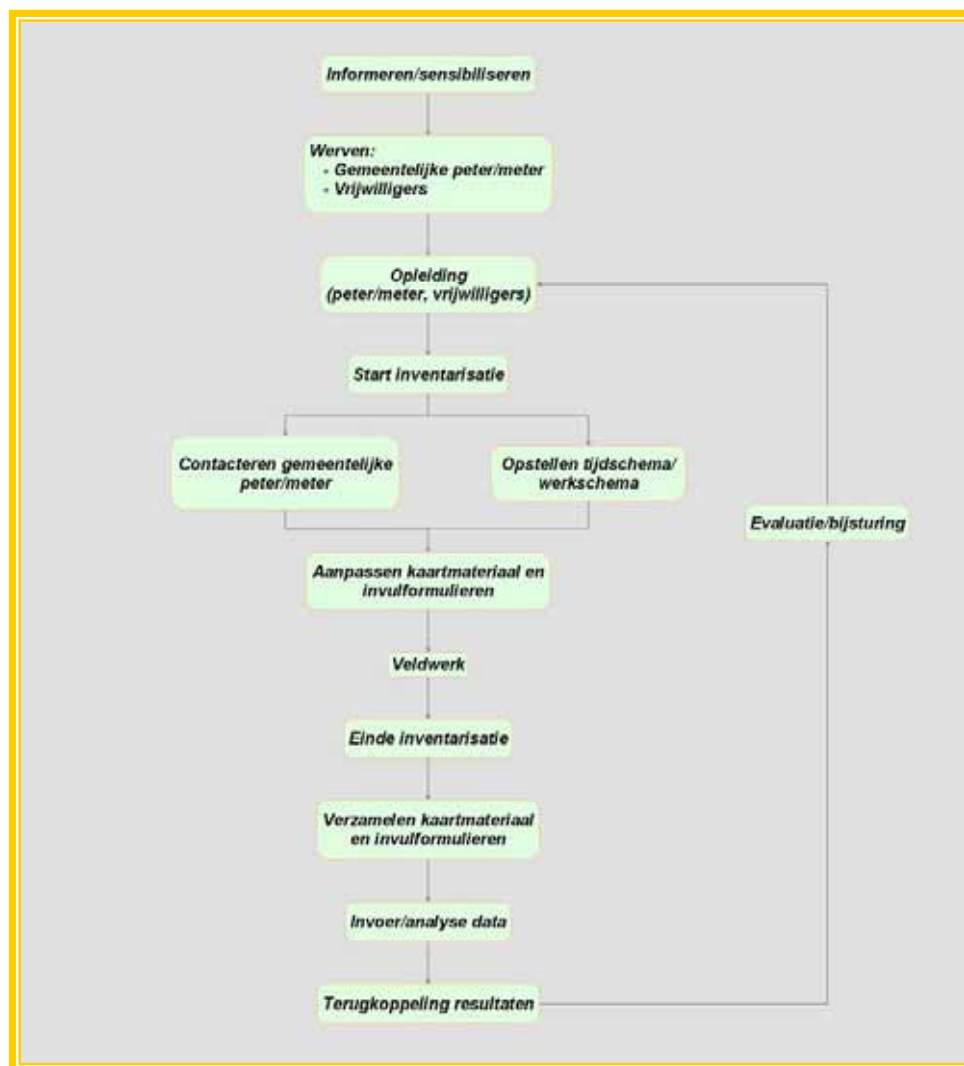
- afwezig
- één zingend mannetje
- enkele zingende mannetjes
- veel zingende mannetjes

De vindplaats wordt op stafkaart ingetekend. Als je over een GPS toestel beschikt kan je de locatie ook op deze manier doorgeven (XY-coördinaten, projectie= Lambert 1972 of WGS84).

### 7.3 Taakverdeling

Bij de inventarisatie van deze soort worden verschillende organisaties en groepen betrokken. Het is dan ook bijzonder belangrijk goede afspraken te maken. In figuur 7.1 geven we een schematisch overzicht van de verschillende stappen.

We onderscheiden drie fasen. De voorbereiding, de eigenlijke inventarisatie en de verwerking nadien.



Figuur 7.1 Overzicht van de verschillende stappen die bij de organisatie van een inventarisatie moeten doorlopen worden.

### **7.3.1 Voorbereiding**

#### Informereren/sensibiliseren

Een eerste stap is alle betrokkenen in de gemeente informeren. Welke soort werd er geadopteerd? Welke initiatieven zijn er gepland (opleidingen, uitstappen, inventarisaties)? Waar en wanneer vinden die activiteiten plaats? Hoe kunnen geïnteresseerden zelf hun steentje bijdragen? Al deze informatie moet op de één of andere manier aan mogelijke vrijwilligers doorgegeven worden.

Zowel de gemeente, het regionale landschap als de provincie gebruiken hiervoor hun informatiekanalen. Meer details zijn te vinden in hoofdstuk 6. Vooral de gemeente heeft hier een belangrijke taak naar haar inwoners toe. Om de monitoring efficiënt te laten verlopen is het immers belangrijk in elke gemeente een trekker aan te duiden, de adoptie peter/meter. De gemeente, eventueel geholpen door het regionaal landschap en LIKONA, duidt deze persoon aan en geeft zijn/haar coördinaten door aan de LIKONA-coördinator (zie adresgegevens in bijlage 3).

#### Opleiden

Soorten en leefgebieden inventariseren is niet altijd even eenvoudig. Daarom wordt er opleiding voorzien voor de gemeentelijke peter/meter en de vrijwilligers.

Heel wat organisaties bieden dergelijke cursussen aan (zie hoofdstuk 6). Specifiek voor de zadelsprinkhaan vermelden we de cursussen en uitstappen die door het regionaal landschap rond de geadopteerde soorten georganiseerd worden (zie hoofdstuk 6) en de uitstappen van de werkgroep ongewervelden van LIKONA.

De gemeente ondersteunt deze opleiding. Zij voorziet bijvoorbeeld vergaderruimte, organiseert de nodige postverzendingen, plaatst de aankondiging op de website en in het gemeentelijke infoblad of stelt haar kopieermachine en/of printers ter beschikking.

### **7.3.2 De eigenlijke inventarisatie**

#### Opstart inventarisatie

Bij de start van elk nieuw seizoen neemt de LIKONA-verantwoordelijke contact op (eventueel via het regionaal landschap) met de gemeentelijke peter/meter en bezorgt hem/haar het nodige materiaal (zie 7.2). Kaarten vind je op de bijgeleverde cd-rom. In bijlage 5 vind je een invulformulier. De gemeente kan haar infrastructuur ter beschikking stellen om deze af te printen. Indien kaarten aangepast moeten worden via een GIS-systeem (vb. inkleuren nieuwe telgebieden, leggen trajecten, etc.) dan kan hiervoor een beroep gedaan worden op de LIKONA-coördinator.

De gemeentelijke peter/meter wordt eveneens geïnformeerd waar en wanneer er geteld moet worden.

De peter/meter neemt vervolgens contact op met de vrijwilligers en verdeelt het werk.

## Inventarisatie

De peter/meter houdt contact met de vrijwilligers en controleert of de vooropgestelde doelstellingen gehaald worden. Hij/zij speelt eventuele vragen door aan deskundigen zoals de specialisten van de werkgroep ongewervelden van LIKONA (contactgegevens in bijlage 3). Met vragen over stafkaarten en/of invulformulieren of het uitlenen van materiaal kan je bij het PNC terecht (contactgegevens in bijlage 3).

Iedere teller zorgt dat de volledig ingevulde formulieren en de stafkaarten bij de gemeentelijke peter/meter belanden. Als er een jaarlijkse terugkomdag georganiseerd wordt is dit het uitgelezen moment om al deze gegevens te verzamelen. De gemeentelijke peter/meter stuurt alle verwerkte gegevens door aan de LIKONA-verantwoordelijke (contactgegevens in bijlage 3).

Het is eveneens belangrijk de vrijwilligers regelmatig te informeren over de voortgang van het project. Dit kan o.a. op de gemeentelijke website, op de website van het regionaal landschap of op infoavonden georganiseerd door de gemeente of het regionaal landschap. Dit kan een jaarlijkse 'terugkomdag' voor de vrijwilligers worden die de gemeente logistiek ondersteunt (zie ook hoofdstuk 6).

## Verzamelen data

De gegevens worden door de vrijwilligers verzameld. Elke vrijwilliger zorgt ervoor dat de bijgeleverde kaarten en invulformulieren volledig ingevuld worden.

Op het einde van het seizoen zorgt de gemeentelijke peter/meter ervoor dat alle formulieren aan de gemeente en aan de LIKONA-coördinator bezorgd worden. De LIKONA-coördinator neemt tijdig contact op met de peter/meter en/of de gemeente. Heel wat data gaan immers verloren omdat de gegevens niet tijdig of niet in de correcte vorm worden doorgegeven.

### **7.3.3 Naverwerking**

#### Dataopslag en dataverwerking

Dit is specialistenwerk. Op het PNC worden de nodige databanken ontwikkeld waarin de gegevens opgeslagen kunnen worden. De data worden in deze databanken ingevoerd. Na een aantal jaren kan op basis van deze gegevens de trend van de geadopteerde soort worden bepaald. Deze trends geven dan aan in hoeverre de gestelde doelen bereikt werden en hoe effectief het gevoerde beheer was.

#### Terugkoppeling resultaten

Eens verwerkt moeten de resultaten teruggekoppeld worden met de gemeenten en vrijwilligers. De LIKONA-coördinator bekijkt samen met het regionaal landschap hoe dit best georganiseerd kan worden (vb. lokale presentaties, presentaties op de LIKONA - studiedag, presentaties op Vlaamse studiedagen, presentatie op jaarlijkse terugkomdag). De gemeente kan hier logistieke steun geven en meehelpen bij het uitwerken van deze presentaties.





## GEMEENTEN ADOPTEREN LIMBURGSE SOORTEN

Actieplan zadelsprinkhaan

DILSEN-STOKKEM

8 Verdere acties



## **8 Verdere acties**

Aangezien de zadelsprinkhaan niet kan vliegen, zijn verbindingen tussen bestaande leefgebieden uitermate belangrijk. De bestaande leefgebieden situeren zich in Maasmechelen, Dilsen-Stokkem, Genk, As en Meeuwen-Gruitrode. De gemeenten kunnen samen met het ANB, Dienst Natuurtechnische Milieubouw en natuurverenigingen bekijken hoe de bestaande populaties verbonden kunnen worden.



# GEMEENTEN ADOPTEREN LIMBURGSE SOORTEN

Actieplan zadelsprinkhaan

DILSEN-STOKKEM

## LITERATUURLIJST



## Literatuurlijst

Colazzo, S. & D. Bauwens, 2003. Aanwijzen van prioritaire soorten voor het natuurbeleid in de provincie Limburg. Verslag van het Instituut voor Natuurbehoud 2003.5, Brussel, 195 pp.

De Bruyn, L., A. Anselin, D. Bauwens, S. Colazzo, D. Maes, G. Vermeersch & E. Kuijken, 2003. The Status of Biodiversity in Flanders, 10 years after Rio. Bulletin of the Royal Belgian Institute of Natural Sciences, Biology 73: 37-47.

Kleukers R.M.J.C., Van Nieukerken E.J., Odé B., Willemse L.P.M. & Van Wingerden W.K.R.E., 2004. De sprinkhanen en krekels van Nederland (Orthoptera). Nederlandse fauna I. Nationaal Natuurhistorisch Museum, KNNV Uitgeverij & EIS-Nederland, Leiden, 416p. + 16 platen

Lemmens, T., 2007. Draagvlak voor soortbescherming bij de Limburgse gemeenten. Invloed van het project "Gemeenten adopteren Limburgse soorten". Thesis van de Wageningen Universiteit, Forest and Nature Conservation Policy Group, Wageningen, 104 pp.

Peeters, M., A. Franklin, & J.L. Van Goethem, 2003. Biodiversity in Belgium. Koninklijk Belgisch Instituut voor Natuurwetenschappen, Brussels, 416 pp.

Peeters, M., J.L. Van Goethem, A. Franklin, M. Schlessen & H. De Koeijer, 2004. Biodiversiteit in België. Een overzicht. Koninklijk Belgisch Instituut voor Natuurwetenschappen, Brussels, 20 pp.

Thys, N., 2007. Speurneuzen-cursus. De zadel sprinkhaan. Natuurpunt Educatie, 13 pp.

## Internetreferenties

Europese verdragen: overzicht: <http://europa.eu/scadplus/leg/en/s15006.htm>

Verdrag van Bonn: <http://europa.eu/scadplus/leg/en/lvb/l28051.htm>

Verdrag van Bern: <http://europa.eu/scadplus/leg/en/lvb/l28050.htm>

Vogelrichtlijn: <http://eur-lex.europa.eu/LexUriServ/LexUriServ.do?uri=CELEX:31979L0409:NL:HTML>

Habitatrichtlijn: <http://eur-lex.europa.eu/LexUriServ/LexUriServ.do?uri=CELEX:31992L0043:NL:HTML>

Natura2000: <http://europa.eu/scadplus/leg/en/lvb/l28076.htm>

6<sup>de</sup> milieu actieprogramma van de Europese Gemeenschap:

<http://europa.eu/scadplus/leg/nl/lvb/l28176.htm>





# GEMEENTEN ADOPTEREN LIMBURGSE SOORTEN

Actieplan zadelsprinkhaan

DILSEN-STOKKEM

BIJLAGEN



## Bijlagen

### Bijlage 1: gemeentelijke soortentabel van de stad Dilsen-Stokkem

In de eerste rij worden de Limburgse soorten die in de gemeente voorkomen vermeld. In de linkerkolom worden de criteria opgesomd en in de kolom daarnaast de maximum score die de soort voor dat criterium kan behalen. Onderaan staan de totale scores per soort. De zadelsprinkhaan haalde de hoogste score (35).

Stad Dilsen-Stokkem		nachtzwaluw	gladde slang	hazelworm	zadelsprinkhaan	gaspeldoorn	jeneverbes	waterlobelia	
Aantal Limburgse soorten: 68									
Klasse		Score							
<b>Rol van de gemeente</b>									
Beschermingsmaatregelen voor de soort kunnen in het gemeentelijk beleid gekaderd worden.	Er werden al initiatieven genomen	10	0	0	0	0	0	0	
	Er zijn initiatieven gepland	5	5	5	0	5	5	0	
<b>Risicofactoren</b>									
De soort is erg gevoelig voor menselijke verstoring.		-5	0	0	0	0	0	0	
De kans dat de soort op korte termijn verdwijnt is groot (kleine populatie, geïsoleerde populatie, lage dispersie-capaciteit soort, oncontroleerbare externe factoren..).		-5	0	0	0	0	0	-5	
<b>Voordelen van de soort</b>									
# gemeenten waarin de soort voorkomt.	1	20	0	0	0	0	0	0	
	2 - 5	10	0	0	0	0	0	10	
	6-10	5	0	5	5	5	0	0	
# prioritaire soorten in de gemeente (score > 0).	1 - 10	5	0	0	0	0	0	0	
Indicator soort, tzt. maatregelen getroffen voor deze soort komen ook andere (prioritaire Limburgse) soorten ten goede.		5	5	5	5	5	5	5	
Aaibare soort waarmee de gemeente zich kan identificeren (vermarktbaar).	Door de gemeente geprefereerde soort	10	10	10	0	10	10	10	
	Voor de gemeente aanvaardbare soort	5							
	Weinig interesse	0	0	0	0	0	0	0	
<b>Draagvlak</b>									
Bij het beheer van de soort kunnen meerdere doelgroepen betrokken worden.	>2 doelgroepen	10	10	10	10	10	0	0	
	2 doelgroepen	5	0	0	0	0	5	0	
<b>SCORE</b>			<b>30</b>	<b>35</b>	<b>20</b>	<b>35</b>	<b>30</b>	<b>10</b>	<b>20</b>

Volgende Limburgse soorten worden eveneens in Dilsen-Stokkem gevonden: boomleeuwerik, geelgors, houtsnip, ijsvogel, nachtzwaluw, roodborsttapuit, veldleeuwerik, wespandief, wielewaal, zwarte specht, barbeel, gladde slang, hazelworm, heikikker, kamsalamander, rugstreeppad, bont dikkopje, groentje, heideblauwtje, heivlinder, bosbeekjuffer, bruine korenbout, hoogveenglanslibel, koraaljuffer, maanwaterjuffer, metaalglanslibel, noordse witsnuitlibel, smaragdlibel, tangpantserjuffer, tengere pantserjuffer, variabele waterjuffer, venwitsnuitlibel, blauwvleugelsprinkhaan, boskrekkel, kalkdoorntje, negertje, snortikker, veldkrekkel, wekkertje, zadelsprinkhaan, zoemertje, gewone staafmier, mergeldraaigatje, sabelmier, dicht havikskruid, bosdroogbloem, dvrijvende waterweegbree, engelse alant, gaspelidoorn, gevlekte ochis (el), jeneverbes, kattedoorn, klein blaasjeskruid, klein warkruid, kleine biesvaren, klokjesgentiaan, kruipbrem, liggende vleugeltjesbloem, ronde zonnedaauw, ruige anjer, veldsalie, waterlobelia, waterscheerling, zacht vetkruid, vliegend hert, Stokkem overstromingsvlakte, geosite groeve Gralex, geosite groeve Bichterweerd

**Bijlage 2: overzicht van de soorten die in de verschillende Limburgse gemeenten geadopteerd werden**

Gemeente	Soort	Engelse naam	Wetenschappelijke naam
Alken	ijsvogel	common kingfisher	<i>Alcedo atthis</i>
As	jeneverbes	common juniper	<i>Juniperus communis</i>
Beringen	watersnip	common snipe	<i>Gallinago gallinago</i>
Bilzen	dwergblauwtje	small blue	<i>Cupido minimus</i>
Bocholt	geelgors	yellowhammer	<i>Emberiza citrinella</i>
Borgloon	gulden sleutelbloem	cowslip	<i>Primula veris</i>
Bree	grauwe klauwier	red-backed shrike	<i>Lanius collurio</i>
Diepenbeek	boomkikker	common tree frog	<i>Hyla arborea</i>
Dilsen-Stokkem	zadelsprinkhaan	bushcricket	<i>Ephippiger ephippiger</i>
Genk	rugstreepad	natterjack toad	<i>Bufo calamita</i> <i>Epidalea calamita</i>
Gingelom	knautiabij	solitary mining bee	<i>Andrena hattorfiana</i>
Halen	gewone eikvaren	common polypody	<i>Polypodium vulgare</i>
Ham	variabele waterjuffer	variable damselfly	<i>Coenagrion pulchellum</i>
Hamont-Achel	heivlinder	grayling	<i>Hipparchia semele</i>
Hasselt	gierzwaluw	common swift	<i>Apus apus</i>
Hechtel-Eksel	nachtzwaluw	nightjar	<i>Caprimulgus europaeus</i>
Heers	ingekorven vleermuis	geoffroy's bat	<i>Myotis emarginatus</i>
Herk-de-Stad	grote modderkruiper	weatherfish	<i>Misgurnus fossilis</i>
Herstappe	kattendoorn	spiny restharrow	<i>Ononis spinosa</i>
Heusden-Zolder	kleine ijsvogelvlinder	white admiral	<i>Limenitis camilla</i>
Hoeselt	das	badger	<i>Meles meles</i>
Houthalen-Helchteren	wekkertje	common green grasshopper	<i>Omocestus viridulus</i>
Kinrooi	grote weerschijnvlinder	purple emperor	<i>Apatura iris</i>
Kortesseem	eikelmuis	garden dormouse	<i>Eliomys quercinus</i>
Lanaken	klaverblauwtje	mazarine blue	<i>Polyommatus semiargus</i>
Leopoldsburg	zwarte specht	black woodpecker	<i>Dryocopus martius</i>
Lommel	boomleeuwerik	woodlark	<i>Lulula arborea</i>
Lummen	huiszwaluw	house martin	<i>Delichon urbica</i>
Maaseik	bosbeekjuffer	beautiful demoiselle	<i>Calopteryx virgo</i>
Maasmechelen	roodborsttapuit	stonechat	<i>Saxicola torquata</i>
Meeuwen-Gruitrode	boskrekkel	wood cricket	<i>Nemobius sylvestris</i>
Neerpelt	wulp	curlew	<i>Numenius arquata</i>
Nieuwerkerken	kerkuil	barn owl	<i>Tyto alba</i>
Opglabbeek	vinpootsalamander	palmate newt	<i>Lissotriton helveticus</i>
Overpelt	groentje	green hairstreak	<i>Callophrys rubi</i>
Peer	knoflookpad	common spadefoot toad	<i>Pelobates fuscus</i>
Riemst	grauwe gors	corn bunting	<i>Emberiza calandra</i>
Sint-Truiden	veldleeuwerik	eurasian skylark	<i>Alauda arvensis</i>
Tessenderlo	gekraagde roodstaart	common redstart	<i>Phoenicurus phoenicurus</i>
Tongeren	steenuil	little owl	<i>Athene noctua</i>
Voeren	hazelmuis	common dormouse	<i>Muscardinus avellanarius</i>
Wellen	kamsalamander	warty newt, crested newt	<i>Triturus cristatus</i>
Zonhoven	roerdomp	great bittern	<i>Botaurus stellaris</i>
Zutendaal	veldparelmoervlinder	glanville fritillary	<i>Melitaea cinxia</i>



### **Bijlage 3: lijst met contactpersonen**

#### ***Regionaal Landschap Kempen en Maasland***

Winterslagstraat 87, 3600 Genk

tel.: 089 32 28 10

e-mail: [info@rlkm.be](mailto:info@rlkm.be)

website: [www.rlkm.be](http://www.rlkm.be)

Els Peusens

Promotor GALS-project

tel.: 089 86 96 27

e-mail: [els@rlkm.be](mailto:els@rlkm.be)

#### ***Provinciaal Natuurcentrum***

Het Groene Huis

Domein Bokrijk, 3600 Genk

tel.: 011 26 54 50

e-mail: [pnc@limburg.be](mailto:pnc@limburg.be)

Peter Baert

Projectcoördinator GALS-project

tel.: 011 26 54 88

e-mail: [pbaert@limburg.be](mailto:pbaert@limburg.be)

Luc Crevecoeur

LIKONA-coördinator

tel.: 011 26 54 62

e-mail: [lcrevecoeur@limburg.be](mailto:lcrevecoeur@limburg.be)

Johan Lambrix

MOS-coördinator

tel.: 011 26 54 59

e-mail: [jlambrix@limburg.be](mailto:jlambrix@limburg.be)

#### ***Regionaal Landschap Haspengouw en Voeren***

Vorststraat 2, 3500 Hasselt

tel.: 011 31 38 98

e-mail: [info@rlh.be](mailto:info@rlh.be)

website: [www.rlh.be](http://www.rlh.be)

#### ***Regionaal Landschap Lage Kempen***

Grote Baan 176, 3530 Houthalen-Helchteren

tel.: 011 78 52 59

e-mail: [info@rllk.be](mailto:info@rllk.be)

website: [www.rllk.be](http://www.rllk.be)

#### ***Limburgs Landschap vzw - Domherenhuis***

Dekenstraat 39, 3550 Heusden-Zolder

tel. 011 53 02 50

website: [www.limburgs-landschap.be](http://www.limburgs-landschap.be)

#### ***Agentschap voor Natuur en Bos***

Koningin Astridlaan 50 B5, 3500 Hasselt

tel.: 011 26 44 90

Lily Gora

Natuurrichtplan Hoge Kempen

tel.: 011 74 20 00

e-mail: [lily.gora@lne.vlaanderen.be](mailto:lily.gora@lne.vlaanderen.be)





#### **Bijlage 4: basistekst communicatie**

Limburgse soorten ... een voorbeeldproject voor natuur in Europa!

Limburg is het meest bekend om haar “groene” imago. Niet onterecht. Meer dan veertig procent van de Vlaamse natuur komt immers nog in Limburg voor. Wat velen niet weten is dat heel wat zeldzame en bedreigde plant- en diersoorten dit groene Limburg als hun thuishaven kozen ... hopen om van hieruit te kunnen groeien.

De Limburgse situatie is heel erg vergelijkbaar met wat er op wereldvlak gebeurt: steeds meer plant- en diersoorten hebben een steeds kleinere oppervlakte om te leven. Nochtans levert deze biodiversiteit (geheel van planten en dieren en hun leefgebieden) al miljoenen jaren de mensen heel wat op: gezond voedsel, drinkbaar water, veilige thuishaven, bestrijding van ziektes, enz. Vandaar dat de Europese regeringsleiders het initiatief namen om de achteruitgang van de biodiversiteit te stoppen: het project kreeg de naam “Countdown 2010” en beoogt de achteruitgang van de biodiversiteit tegen te gaan tegen 2010. Iedereen wordt gevraagd om hieraan mee te werken... Hiervoor moet je in Limburg zijn natuurlijk! Al heel wat jaren wordt er pionierswerk geleverd door mensen met een hart voor natuur en nu is dat niet anders!

Om deze zeldzame en bedreigde soorten nieuwe kansen te geven nam het provinciebestuur van Limburg in samenwerking met de Limburgse regionale landschappen het initiatief om te starten met een uniek voorbeeldproject voor Europa: het project “Limburgse soorten”.

Eén van de doelstellingen van het project Limburgse soorten is dat gemeentebesturen een zeldzame of bedreigde Limburgse soort “adoptereren” om er zorg voor te dragen, ... een soort van foster-parents-plan voor onze planten en dieren, zeg maar.

Het project Limburgse soorten wordt gefinancierd door de provincie Limburg met steun van Europa (Europees Fonds voor Regionale Ontwikkeling, EFRO). 5 mensen zetten de komende jaren hun beste beentje voor om dit project samen met alle partners tot een succes te brengen.

En de resultaten blijven niet uit: “alle vierenvestig Limburgse gemeenten” adopteerden reeds een Limburgse soort! Soorten zoals bv. de boomkikker, de modderkruiper, de nachtzwaluw, de das, enz. mogen allen stilletjes hopen op een betere toekomst. Dit is echt een opsteker!

Volgende stap is samen met de gemeentebesturen voor al deze soorten een actieplan op te stellen en samen met alle organisaties en mensen met een hart voor natuur stappen te zetten voor een aangename leefomgeving en een duurzame toekomst voor ons en de komende generaties!

Limburgse soorten, een voorbeeld voor Europa!



## Bijlage 5: invulformulier status leefgebied

### Veldformulier MONITORING Zadelsprinkhaan

**Waarnemer:**

**Datum:**

**Begin- en einduur:**

**Plaats:**

*(vermeld zo precies mogelijk om welke locatie het gaat, aan de hand van toponiem of straatnaam)*

**Plaatscode:**

*(nummer de locaties en duid dit nummer op een topografische kaart aan)*

**UTM-hok (1kmx1km):**

**Dominante plantensoorten:**

**Bijzondere plantensoorten:**

*(let vooral op struikheide, rode dopheide, valse salie, stekelbrem, kruipbrem, brem en blauwe bosbes)*

**Aanwezigheid Boskrekel:** vink aan in onderstaande tabel wat van toepassing is. De laatste kolom is voor waarnemingen buiten de 10 'meetpunten'.

Punt	1	2	3	4	5	6	7	8	9	10	Algemeen
<b>Auditief</b>											
afwezig											
1 zangpost (zp)											
enkele zp											
veel zangposten											
<b>Visueel</b>											
afwezig											
1 exemplaar (ex)											
2-10 ex											
10-50 ex											
>50 ex											

**Overige doelsoorten:**

*(let op gladde slang, levendbarende hagedis, rode bosmier, ...)*

**Knelpunten / aanwijzingen voor beheer:**

## GEMEENTEN ADOPTEREN LIMBURGSE SOORTEN

Een initiatief van de provincie Limburg en de Limburgse regionale landschappen.

Project met de financiële steun van het Europese Fonds voor Regionale Ontwikkeling. Doelstelling-2-programma Limburg 2000-2006 (projectnummer: 2.2.11/D2/1056).

### PROJECTBUREAU

Els Peusens (promotor), Joep Fourneau (promotor), Inge Nevelsteen (promotor), Joke Rymen (promotor), Esengul Gölpek (administratieve medewerkster), Peter Baert (coördinator).

### DAGELIJKS BESTUUR

Frank Smeets (gedeputeerde), Frank Vranken (kabinetsmedewerker), Johan Van den Broek (directeur MINA), Jan Stevens (diensthoofd PNC), Marcel Kerff (directeur Regionaal Landschap Haspengouw & Voeren), Ilse Ideler (directeur Regionaal Landschap Lage Kempen), Ignace Schops (directeur Regionaal Landschap Kempen & Maasland), Luc Crèvecoeur (coördinator LIKONA), Niki Saenen (deskundige MINA), Peter Baert (coördinator GALS-project).

### STUURGROEP

Raad van bestuur Regionaal Landschap Haspengouw & Voeren, Raad van bestuur Regionaal Landschap Lage Kempen, Raad van bestuur Regionaal Landschap Kempen & Maasland, Dagelijks bestuur GALS-project.

### BEGELEIDINGSCOMITÉ

Het dagelijks bestuur GALS-project, Tom Artois (Universiteit Hasselt), Dirk Bauwens (INBO), Geert Beckers (Agentschap voor Natuur en Bos), Bert Berten (INBO + plantenwerkgroep, LIKONA), David Beyen (Limburgs Landschap vzw), Peter Engelen (voorzitter herpetologische werkgroep LIKONA), Jos Eykens (voorzitter vissenwerkgroep LIKONA), Jan Gabriëls (voorzitter vogelwerkgroep LIKONA), Dries Goïssen (Agentschap voor Natuur en Bos), Thomas Lemmens (Wageningen Universiteit), Benny Mathijs (Agentschap voor Natuur en Bos), Roger Nijssen (dassenwerkgroep LIKONA), Paula Ulenaers (Maaamse Landmaatschappij), Tom Verschraegen (Agentschap voor Natuur en Bos), Nico Verwimp (Agentschap voor Natuur en Bos).



## COLOFON

De deputatie van de Provincieraad van Limburg,  
Steve Stevaert, gouverneur-voorzitter,  
Marc Vandeput, Sylvain Sleypen,  
Gilbert Van Baelen, Frank Smeets, Hilde Claes,  
Erika Thijs, gedeputeerden en Valère Cornelis,  
wnd. provinciegriffier.

*In samenwerking met:*  
Het Regionaal Landschap Kempen en  
Maasland vzw en de stad Dilsen-Stokkem.

**REDACTIE**  
Els Peusens

**EINDREDACTIE**  
Peter Baert

**TEKSTVERBETERING**  
Geert Beckers, Clytie Eykens, Freddy Janssens,  
Danny Klingeleers, Ilse Olaerts, Jan Stevens

**ADVIES**  
*Acties:* Sabine Delhaise, Ignace Schops,  
Johan Van Den Bosch, Frans Verstraeten  
*Communicatie:* Anneleen Mengels  
*Monitoring:* Freddy Janssens  
*Draagvlak:* Thomas Lemmens

**FOTO'S**  
Erwin Christis, Anneleen Mengels

**ORTHOFOOTO'S**  
Middenschalg, kleur, provincie Limburg: VLM/  
OC en provincie Limburg, opname 2003 (AGIV)

**BEELDBEWERKING EN LAY-OUT**  
Esengul Gölpek, Peter Baert

**LOGO**  
Blikvoer

**VERANTWOORDELIJKE UITGEVER**  
Jan Stevens, Provinciaal Natuurcentrum,  
Het Groene Huis, Domein Bokrijk, 3600 Genk

D/2007/5857/65

## Gemeenten adopteren Limburgse soorten

Een initiatief van de Provincie Limburg en de Limburgse Regionale Landschappen  
Project met de financiële steun van het Europees Fonds voor Regionale Ontwikkeling (EFRO)