

Actieplan Sint-Truiden



Veldleeuwerik



Actieplan Sint-Truiden



Veldleeuwerik



ACTIEPLAN VELDLEEUWERIK

Stad Sint-Truiden



Gemeenten adopteren Limburgse soorten

Een initiatief van de provincie Limburg en de Limburgse regionale landschappen
Project met de financiële steun van het Europees Fonds voor Regionale Ontwikkeling (EFRO)



GEMEENTEN ADOPTEREN LIMBURGSE SOORTEN

Actieplan veldleeuwerik

SINT-TRUIDEN

SAMENVATTING

Samenvatting

Limburgse soorten ... een voorbeeldproject voor natuur in Europa

Limburg is bekend om haar "groene" imago. Niet onterecht. Meer dan veertig procent van de oppervlakte Vlaamse natuur ligt in Limburg. Meer dan negentig procent van de in Vlaanderen aanwezige dieren en planten, vind je ook in Limburg. Meer nog: heel wat zeldzame en bedreigde plant- en diersoorten komen uitsluitend in Limburg voor. En deze biodiversiteit is heel belangrijk. Wereldwijd levert ze de mensen heel wat op: een goede leefomgeving, gezond voedsel, drinkbaar water, veilige thuishaven, controle en bestrijding van ziektes, enz.

Maar deze natuurlijke rijkdom verdwijnt, niet alleen in ver afgelegen regenwouden, maar ook bij ons. Beleidsmakers realiseerden zich dan ook dat er nood was aan concrete acties om deze achteruitgang te stoppen. Dit mondde uit in het "**Countdown 2010-initiatief**", een Europese oproep om de handen in elkaar te slaan om het verlies aan biodiversiteit te stoppen. Iedereen wordt gevraagd om hieraan mee te werken. Al heel wat jaren wordt er in de provincie Limburg pionierswerk geleverd door mensen met een hart voor natuur en die traditie zetten we voort.

Om zeldzame en bedreigde soorten nieuwe kansen te geven, sloegen het provinciebestuur van Limburg en de Limburgse regionale landschappen de handen in elkaar en lanceerden ze met de financiële steun van het Europees Fonds voor Regionale Ontwikkeling (EFRO) een uniek project: "Gemeenten adopteren Limburgse soorten".

Alle 44 Limburgse gemeenten adopteerden elk een typisch Limburgse soort. Voor deze soort gaan ze de komende jaren extra zorg dragen. Het voorliggende gemeentelijk actieplan, dat het projectbureau samen met de gemeente geschreven heeft, is hiervan de start. Terreinacties zijn de spil waarrond alles draait, maar het project gaat verder. Ook communicatie, sensibilisatie en educatie krijgen hun plaats. Bij al deze activiteiten worden zoveel mogelijk mensen binnen de gemeente betrokken.

Zo wordt de bescherming van de typische soort een zaak van iedereen.

Sint-Truiden adopteert de veldleeuwerik

Met de veldleeuwerik adopteert Sint-Truiden een ambassadeur voor de uitgestrekte open akkerlandschappen van Zuid-Limburg. De veldleeuwerik is vooral te herkennen aan het vrolijk tierelieren hoog boven de velden.

Maar het wordt stiller en stiller in akkergebieden. Het aantal veldleeuweriken ging de laatste decennia zo drastisch achteruit dat de soort nu als 'kwetsbaar' opgenomen is op de Vlaamse Rode Lijst.

Sint-Truiden, als deel van Droog Haspengouw, herbergt nog een belangrijke populatie veldleeuweriken en draagt daarmee een grote verantwoordelijkheid in de bescherming van deze soort. Bescherming van akkervogels heeft immers enkel kans op slagen als men investeert in nog bestaande kerngebieden.

Met zijn uitgestrekte open akkerlandschappen in het zuiden van de gemeente is Sint-Truiden eeuwenlang een ideaal leefgebied voor de akkervogels geweest. Door de intensivering van de landbouw is dat op korte tijd sterk veranderd.

Met een aantal doordachte maatregelen kan het akkerlandschap in Sint-Truiden opnieuw een plaats worden waar veldleeuweriken zich thuis voelen.

Als we de veldleeuwerik in Sint-Truiden willen behouden, zijn er drie dingen belangrijk.

- Ten eerste moet er gedurende het hele broedseizoen voldoende veilige broedgelegenheid aanwezig zijn in niet te hoge gewassen.
- Verder is er geschikt zomervoedsel nodig om de jonge vogels groot te brengen.
- Een derde knelpunt is de afwezigheid van voldoende wintervoedsel, dat veldleeuweriken vooral zoeken op open stoppelvelden.

Om de veldleeuwerik kansen te kunnen geven, is het belangrijk dat verschillende groepen samen en tegelijkertijd werken aan het verbeteren van de biotoop, zodat een heel gebied in één keer aangepakt kan worden. Kleine ingrepen zijn niet afdoende en kunnen het probleem zelfs erger maken.

Doelgroepen die in belangrijke mate kunnen bijdragen aan deze verbeteringen op het terrein zijn vooral de landbouwers en verder de jagers.

De aanpassingen moeten haalbaar zijn in de hedendaagse bedrijfsvoering en moeten 'op maat' gemaakt worden, zowel voor de doelsoort als voor de individuele landbouwbedrijven.

Concreet

Om de veldleeuwerik meer kansen te geven zijn allerhande maatregelen mogelijk, zowel binnen als buiten de teelt. Het uitbouwen van voorbeeldbedrijven kan deze uittesten en visualiseren. De uitbaters van de voorbeeldbedrijven kunnen op die manier feedback geven, zowel aan beleidsmakers om de maatregelen eventueel bij te sturen, als aan collega's die met eigen ogen kunnen komen kijken hoe deze maatregelen er in de praktijk uitzien.

Hieraan gekoppeld kan een bedrijfsplanner een bedrijfsplan op maat opstellen voor geïnteresseerde landbouwers.

Als aanloop hier naartoe kan het integreren van leeuwerikvlakjes in de teelt een eerste laagdrempelige actie zijn. Landbouwers maken op deze manier kennis met agrarische milieubouw, wat een opstap kan zijn naar meer.

Ook de actie 'bloemrijke akkerranden' en hieraan gekoppeld het omvormen van wildakkers, kan in het grotere geheel van maatregelen voor de veldleeuwerik opgenomen worden. Daar wordt reeds volop werk van gemaakt.

Naast concrete acties op het terrein, is het ook mogelijk om op een administratieve manier allerhande knelpunten aan te pakken.

Een voorbeeld hiervan is de geplande RUP voor een bouwstop op de plateaus. De veldleeuwerik is een typische 'openlandschapsakkervogel' ('OLA') en profiteert dus van het openhouden van de plateaus.

Daarnaast kan ook bij andere zaken de veldleeuwerik in het achterhoofd gehouden worden. Een voorbeeld hiervan is het koppelen van maatregelen tegen erosie aan maatregelen voor de veldleeuwerik. Met een beetje puzzelwerk moeten die twee in elkaar te schuiven zijn. Overleg met andere instanties is hiervoor noodzakelijk.

Al deze mogelijke acties worden meer uitgebreid beschreven in hoofdstuk 5.

In hoofdstuk 6 worden een aantal mogelijke initiatieven uitgewerkt om meer draagvlak te creëren voor natuur en biodiversiteit, met natuurlijk de veldleeuwerik in de hoofdrol.

Het doel van de communicatie is bereikt als iedereen op de hoogte is van het belang van de adoptie van de veldleeuwerik, als iedereen begrijpt waarom maatregelen nodig zijn, als iedereen het gevoel heeft een steentje te kunnen bijdragen en waar mogelijk, dit ook doet.

In het actieplan wordt aandacht besteed aan algemene communicatie, toegespitst op de specifieke doelgroepen, zodat de juiste oproep gelanceerd wordt naar de juiste actoren. Landbouwers kunnen bijvoorbeeld bereikt worden via een landbouwraad, de inwoners van Sint-Truiden kunnen geïnformeerd worden via het stedelijk informatieblad en als permanente informatiebron kan de website van de stad gebruikt worden.

Daarnaast zijn er voorstellen om communicatie te koppelen aan concrete acties: in een voorbeeldbedrijf kan een open bedrijvendag georganiseerd worden, zodat andere landbouwers de maatregelen in de praktijk kunnen zien; aan de integratie van leeuwerikvlakjes kan een peterschapsactie gekoppeld worden.

Maar ook losstaande communicatiecampagnes kunnen sensibiliseren en daarmee het draagvlak verhogen. Een speciaal akkerbrood kan op de broodzak heel wat informatie over biodiversiteit en acties voor de veldleeuwerik dragen. En een toeristische campagne, met een uitgestippelde fiets- of wandelroute bereikt op een prettige manier recreanten en bezoekers van Sint-Truiden.

Studies tonen aan dat mensen die in hun jeugd een "smaak voor natuur" ontwikkelen, dit de rest van hun leven meedragen. Educatie en sensibilisatie van de jeugd heeft dus zeer veel impact. Daarom werkt het project "Gemeenten Adopteren Limburgse Soorten" samen met het provinciale MOS-team. In hoofdstuk 6 worden mogelijke acties voor scholen gesuggereerd.

Metten is weten

Om te kunnen evalueren of de toegepaste beheersmaatregelen goed zijn voor de veldleeuwerik, is het noodzakelijk dat er een goede monitoring gevoerd wordt. Hoe de nodige data verzameld kunnen worden, staat beschreven in hoofdstuk zeven.

Niet enkel de (hopelijk vooruitgang van de) veldleeuwerik wordt nauwgezet in het oog gehouden, ook de inspanningen van de gemeente en de betrokkenheid van de inwoners van Sint-Truiden willen we in kaart brengen.

In de toekomst

De veldleeuwerik kent geen gemeentegrenzen. Nu al loopt het project 'bloemrijke akkerranden' in meerdere gemeenten in Droog Haspengouw en Voeren. In de toekomst kan er nog intensiever samengewerkt worden met andere gemeenten en regio's.

Ook de monitoring van de veldleeuwerik kan in de toekomst geïntensiveerd worden, om meer te weten te komen over de levenswijze en de behoeften van de soort, zodat daar beter op ingespeeld kan worden.

Verder is het creëren van onverharde veldwegen zeer belangrijk voor de veldleeuwerik.

INHOUDSTAFEL

Samenvatting.....	7
Gebruikte afkortingen	13
1 Algemene inleiding	17
1.1 Kader	17
1.2 Het probleem	17
1.3 Het internationale antwoord: "Het verdrag inzake het behoud van de biodiversiteit"	18
1.4 Europese verdragen en initiatieven	20
1.5 België en Vlaanderen	21
1.6 Limburg.....	22
1.7 Limburgse soorten	23
1.8 Het project	23
2 Veldleeuwerik	29
2.1 Motivatie voor de soortkeuze.....	29
2.2 Beschrijving van de soort.....	29
3 Toestand in de gemeente	37
3.1 Beschrijving en situering van de gemeente	37
3.2 Verspreiding in de gemeente	37
3.3 Kansen en problemen	38
3.4 Reeds uitgevoerde acties	39
4 Concrete doelstellingen	43
4.1 Acties.....	43
4.2 Communicatie.....	43
4.3 Monitoring en beheersevaluatie.....	43
5 Acties.....	47
5.1 Terreinacties.....	47
5.2 Administratieve acties.....	52
6 Communicatie.....	55
6.1 Provinciale communicatie	55
6.2 Regionale communicatie	59
6.3 Gemeentelijke communicatie.....	60
7 Monitoring en beheersevaluatie.....	69
7.1 Inventariseren van de inspanningen	69
7.2 Monitoring van de soort	70
7.3 Taakverdeling	73
8 Verdere acties	79
Literatuurlijst	83
Bijlagen.....	87
Bijlage 1: gemeentelijke soortentabel van de stad Sint-Truiden	87
Bijlage 2: overzicht van de soorten die in de verschillende Limburgse gemeenten geadopteerd werden	89
Bijlage 3: lijst met contactpersonen	91
Bijlage 4: basistekst communicatie.....	93

Gebruikte afkortingen

BS	Belgisch Staatsblad
Cel NTMB	Cel Natuurtechnische Milieubouw
CITES	Convention on the International Trade of Endangered Species
EFRO	Europees Fonds voor Regionale Ontwikkeling
EU	Europese Gemeenschap
GALS	Gemeenten adopteren Limburgse soorten
GST	Gemeentelijke Soortentabel
INBO	Instituut voor Natuur- en Bosonderzoek
IUCN	International Union for the Conservation of Nature
KB	Koninklijk Besluit
KHLim	Katholieke Hogeschool Limburg
KLE	Kleine Landschapselementen
KMO	Kleine en Middelgrote Ondernemingen
LIKONA	Limburgse Koepel voor Natuurstudie
MKZ	Mond- en klauwzeer
MOS	Milieuzorg Op School
NME	Natuur- en Milieueducatie
OLA	Open LandschapsAkkervogel
PNC	Provinciaal Natuurcentrum
RLH	Regionaal Landschap Haspengouw en Voeren vzw
RLKM	Regionaal Landschap Kempen en Maasland vzw
RLLK	Regionaal Landschap Lage Kempen vzw
RUP	Ruimtelijk Uitvoeringsplan
VEN	Vlaams Ecologisch Netwerk
VLM	Vlaamse Landmaatschappij
WHC	UNESCO World Heritage Convention
XIOS Hogeschool	eXpertisecentrum voor Industrie, Onderwijs en Samenleving

GEMEENTEN ADOPTEREN LIMBURGSE SOORTEN

Actieplan veldleeuwerik

SINT-TRUIDEN

1 Algemene inleiding

1 Algemene inleiding

1.1 Kader

De provincie Limburg kan een mooi biodiversiteitrapport voorleggen. De provincie is immers de hoedster van heel wat bijzondere soorten die vaak opvallend minder in de andere Vlaamse provincies voorkomen. Echte **Limburgse soorten** dus die we samen met hun leefgebied willen behouden en waar mogelijk versterken.

Het provinciebestuur en de regionale landschappen sloegen dan ook de handen in elkaar en lanceerden - met de financiële steun van het Europees Fonds voor Regionale Ontwikkeling (EFRO) - eind 2005 het project "Gemeenten Adopteren Limburgse Soorten (GALS)".

Een wel heel bijzonder project waarbij we een sterk merk (de Limburgse soorten) via een eenvoudig concept ("adoptie") in de kijker zetten. Elke gemeente in Limburg werd gevraagd een voor haar streek typische plant- of diersoort te adopteren, een soort die bijna uitsluitend in die gemeente voorkomt of die de ambassadeur is voor het typische landschap van de gemeente. Soorten die het karakter van de gemeente onderlijnen en waarvoor de gemeente een bijzondere inspanning wil doen. Een schot in de roos zoals bleek, want in juni 2006 had elk van de vierenvestig Limburgse gemeenten "haar" soort geadopteerd.

Gemeenten willen zich inzetten voor hun natuur. Ze willen dat ook liefst samen met andere mensen doen. Het actieplan, dat je nu in handen hebt, is dan ook het resultaat van heel wat overleg met de gemeenten, natuurbeheerders, boeren, industriëlen, onderwijzers, jagers, jongeren, de regionale landschappen, de provincie en het Vlaamse Gewest. Al deze mensen werkten samen met ons een aantal concrete acties uit die de geadopteerde soort ten goede komen. Ook die benadering is uniek. Samenwerken werkt!

Natuurbehoud betekent niet enkel dat je de mensen met elkaar in contact brengt, het betekent ook dat je ze terug in contact brengt met de natuur. Dat is belangrijk want we vergeten vaak dat wij nog altijd een deel van die natuur zijn. Net als andere soorten hebben we de natuur nodig om te overleven. Wij beïnvloeden onze omgeving net zoals andere soorten, maar dat hoeft niet altijd een probleem te zijn.

Eigenlijk is dit plan dus een handleiding waarmee je zelf aan de slag kan. Wat kan jij als gemeente, of als inwoner doen voor je Limburgse soort? Geen grote woorden, maar daden. Of toch nog één groot woord: "Countdown 2010", een Europese oproep aan iedereen om de handen in elkaar te slaan om de achteruitgang van planten en dieren te helpen stoppen.

1.2 Het probleem

Dat soorten verdwijnen is normaal. Dat zeer veel soorten in korte tijd verdwijnen is niet normaal. Dat is nochtans wat er op dit moment gebeurt. Wetenschappers spreken zelfs van een "zesde extinctiegolf". Wereldwijd wordt ongeveer twintig procent van de gewervelde, vijftig procent van de ongewervelde dieren en zeventig procent van de planten bedreigd.

Het probleem stelt zich ook in Vlaanderen. Ongeveer zeven procent van de Vlaamse soorten is in minder dan vijftig jaar tijd verdwenen. Dertig procent wordt als 'kwetsbaar' of 'met uitsterven bedreigd' geklasseerd (Peeters, 2003, 2004). De Bruyn et al. (2003) spreken zelfs van dertig tot vijftig procent bedreigde soorten.

In Limburg gaat het weliswaar iets beter met de natuur, maar ook hier verdwijnen soorten. Denken we maar aan de vuursalamander, de ortolaan, de korhoen of de herfstschroeforchis. De achteruitgang van de veldleeuwerik of grauwe gors is alarmerend en soorten zoals de knoflookpad, de hamster en de rosse sprinkhaan zijn met uitsterven bedreigd.

De belangrijkste oorzaken van deze achteruitgang zijn gekend. Vernieling van leefgebied en versnippering, als gevolg van onze bouwwoede (huizen, industrie, infrastructuur, ontginning gronden voor landbouw), vervuiling, een ongewenst maar vaak aanwezig bijproduct van onze welvaartmaatschappij, verzuring en klimaatwijzigingen door de uitstoot van gassen uit o.a. huisverwarming, auto's en industrie bedreigen onze natuur. Ook overexploitatie van natuurlijke hulpbronnen en (ongewilde) introductie van invasieve soorten kunnen onze fauna en flora bedreigen. We kunnen het tij nochtans keren en daar zijn geen onmenselijke inspanningen voor nodig.

1.3 Het internationale antwoord: "Het verdrag inzake het behoud van de biodiversiteit"

Vanaf de jaren zeventig zagen heel wat internationale verdragen het daglicht. Die verdragen zijn de basis van ons natuurbehoud. Ze plaatsten natuurbehoud stevig op de politieke agenda. Landen die dergelijke verdragen ondertekenen, verplichten zich er immers toe de gemaakte afspraken in hun eigen nationale wetgeving te verankeren. In tabel 1.1 geven we een overzicht van de belangrijkste internationale verdragen die met het behoud van soorten en/of hun leefgebieden te maken hebben.

Jaar	Document	Doel
1971	RAMSAR verdrag	Het behoud van waterrijke gebieden (www.ramsar.org/)
1972	Convention Concerning the Protection of the World Cultural and Natural Heritage (WHC)	Beschermen en bewaren voor de komende generaties van natuurlijke en culturele rijkdommen van wereldbelang (http://whc.unesco.org/world_he.htm)
1973	Convention on the international trade of endangered species of fauna en flora (CITES)	Bepalen van de voorwaarden waaronder bepaalde bedreigde planten en dieren (niet) verhandeld mogen worden (www.cites.org/)
1980	The world conservation strategy	Behoud van essentiële ecologische processen, genetische diversiteit en aanzet tot duurzaam gebruik
1987	Het Brundtland Rapport ("Our common future")	Behoud via duurzaam gebruik. Ontwikkeling en natuurbehoud zijn onlosmakelijk met elkaar verbonden (vb. armoede is de grootste oorzaak van verlies aan biodiversiteit)
1992	Het verdrag inzake het behoud van de biodiversiteit	Behoud van de biodiversiteit (www.biodiv.org)

Tabel 1.1 De belangrijkste verdragen die voor het behoud van de biodiversiteit belangrijk zijn.

Het belangrijkste internationale verdrag voor het natuurbehoud is ongetwijfeld "Het verdrag inzake het behoud van de biodiversiteit" dat één van de uitkomsten was van de "UN Conference on Environment and Development" georganiseerd in Rio in 1992. In dit verdrag staan twee centrale begrippen: "behoud van de biodiversiteit" en "duurzaam gebruik".

Biodiversiteit

Het woord biodiversiteit rolt niet eenvoudig van de tong. In "Het verdrag inzake het behoud van de biologische diversiteit" wordt het als volgt gedefinieerd (Art. 2):

de **variabiliteit** onder levende organismen van allerlei herkomst, met inbegrip van, onder andere, terrestrische, mariene en andere aquatische ecosystemen en de ecologische complexen waarvan zij deel uitmaken, dit omvat mede de **diversiteit tussen soorten, binnen soorten en van ecosystemen**.

Variatie dus: tussen soorten (a), binnen soorten (b) en van ecosystemen (c).

- a. Hoe meer planten- en diersoorten je in een gebied aantreft, hoe hoger de biodiversiteit. Maar er is meer.
- b. Hoewel we allemaal tot dezelfde soort behoren, lijken we zelden als twee druppels water op elkaar. We zijn geen identieke kopieën, omdat we verschillend erfelijk materiaal hebben. Hoe meer van die erfelijke varianten je in een groep planten, dieren of mensen hebt, hoe hoger de biodiversiteit.
- c. Planten en dieren (biotische factoren), bodem, water, lucht (abiotische kenmerken) en de wisselwerking tussen al die componenten vormen samen ecosystemen. Het geheel is echter veel meer dan de som van de delen. Planten en dieren passen het milieu immers aan hun noden aan. Denk aan bevers die met hun dammen compleet nieuwe ecosystemen creëren. De omgeving beïnvloedt op haar beurt de planten en dieren. Een dikke pels in koude streken, een lange snavel of tong om stuifmeel uit bloemkelken te zuigen, we kennen allemaal wel voorbeeldjes. Hoe complexer het systeem, of hoe meer systemen je in een bepaald gebied aantreft, hoe hoger de biodiversiteit.

Biodiversiteit behouden is belangrijk en niet enkel omdat planten en dieren mooi zijn. De effecten van bepaalde (milieu)risico's worden door de natuur getemperd. Zo worden kwetsbare kusten beschermd door begroeide duinengordels, voorkomen meanders overstromingen in woongebieden en spelen planten een belangrijke rol in het voorkomen van erosie. De ecosystemen regelen processen die het leven op aarde mogelijk maken. Ze zorgen voor zuiver water, zetten zonne-energie om in biomassa (= plantenmateriaal). Ze regelen de luchtkwaliteit en het klimaat. Ze verbeteren de bodemvruchtbaarheid en regelen de recyclage van nutriënten. Planten, dieren maar ook eencelligen liggen aan de basis van talrijke industriële processen en leveren ons voedsel, brandstof, vezels en geneesmiddelen. Maar een hoge biodiversiteit heeft ook een eigen schoonheid. Een gebied met veel soorten, enkele zeer zeldzame soorten of een bijzonder ecosysteem heeft voor heel wat mensen een bijzondere aantrekkingskracht. Recreatie en toerisme spelen hier trouwens vaak op in.

Je kan je natuurlijk afvragen of het verdwijnen van een bepaalde plant, een bepaald dier of een bepaalde genetische variant een groot probleem is. Die vraag kunnen we niet met een eenvoudig ja of nee beantwoorden. Het blijft namelijk koffiedik kijken hoe de dingen er binnen honderd, duizend of een miljoen jaar zullen uitzien. Wat we wel zeker weten is dat de dingen veranderen.

Het klimaat verandert in de loop der tijden. Er verschijnen nieuwe ziektes (MKZ, vogelgriep, blauwtong) of er doen zich catastrofes voor (overstromingen, vulkaanuitbarstingen, milieurampen). Daardoor verdwijnen soorten uit een gebied en komt er plaats vrij die andere soorten kunnen innemen. Op zich is daar niets mis mee ... zolang het aantal soorten en ecosystemen groot genoeg blijft. De veranderingen zijn immers niet altijd voorspelbaar. We weten dus ook niet welke soort of variant op een bepaald moment het gepaste antwoord op die **onvoorziene veranderingen** zal bieden! Een groot aantal varianten in de natuur verhoogt echter de kans dat we het juiste antwoord in huis hebben. Landbouwers zijn vertrouwd met dit probleem. Nieuwe ziektes of klimaatsomstandigheden vereisen resistente/aangepaste varianten.

Biodiversiteit behouden is dus investeren in de (onze!) toekomst. Biodiversiteit behouden betekent vooral dat we verstandig met onze natuurlijke hulpbronnen moeten omspringen. Duurzaam dus.

Duurzaam gebruik

In het Verdrag inzake het behoud van de biodiversiteit (1992) wordt **duurzaam gebruik** als volgt gedefinieerd.

Het gebruik van bestanddelen van de biologische diversiteit op een wijze en in een tempo die niet leiden tot achteruitgang van de biologische diversiteit op de lange termijn, aldus in stand houdend het vermogen daarvan om te voorzien in de behoeften en te beantwoorden aan de verwachtingen van huidige en toekomstige generaties.

Net als andere soorten hebben mensen behoeften. Wij verwachten een kwaliteitsvol en waardig leven te leiden. Bovendien hebben ook de volgende generaties – onze kinderen, kleinkinderen, achterkleinkinderen - recht op een dergelijk leven. Dit kan enkel als we de draagkracht – de grens van wat de natuur aankan – respecteren. Natuur vernieuwt zich weliswaar, maar daar is tijd en plaats voor nodig.

Bij het zoeken naar een duurzame oplossing, houd je rekening met zowel **ecologische**, **economische** als **socio-culturele** aspecten. Die drie aspecten zijn **geen tegengestelde**. Ze beïnvloeden elkaar en ze kunnen met elkaar in conflict komen. Een duurzame oplossing is echter zowel ecologisch, als economisch, als socio-cultureel in orde. Een beheersmaatregel is enkel duurzaam als hij betaalbaar is. Als de mondige burger besluit dat een kippenei slechts zoveel gram dioxine mag bevatten, dan zal de bedrijfsleider zich hierbij moeten neerleggen. Een mooi park in de buurt van je bedrijf kan de productiviteit van je werknemers verbeteren, maar dan moet je wel de nodige ruimte voorzien. En zo kunnen we nog heel wat voorbeelden geven.

1.4 Europese verdragen en initiatieven

Op volgende weblink vind je een overzicht van alle Europese verdragen en richtlijnen die met het behoud van de biodiversiteit te maken hebben: <http://europa.eu/scadplus/leg/en/s15006.htm>.

De internationale verdragen werden in Europa vooral in de **vogelrichtlijn (1979)** en de **habitatrictlijn (1992)** verankerd. Deze richtlijnen vormen tevens het kader waarbinnen de voorzieningen van het **Verdrag van Bern (1981)** worden toegepast. De habitat- en vogelrichtlijn verschaffen bovendien het kader voor de oprichting van een Europees ecologisch netwerk, **Natura 2000 (1992)**.

Het **Verdrag van Bonn (1982)** of het “Verdrag inzake de bescherming van migrerende wilde diersoorten”, dat in 1998 aangepast werd, regelt de bescherming van migrerende dieren die minstens een deel van hun levenscyclus in Europa doorbrengen. Dit verdrag mondde uit in een aantal andere verdragen die de bescherming van specifieke soortgroepen regelen.

In 2001 te Gothenburg bleek echter dat er vooral nood was aan concrete doelstellingen. Dit mondde in 2002 uit in “Het 6^{de} milieuoactieprogramma van de Europese Gemeenschap (Milieu 2010: Onze toekomst, onze keuze)”. In 2004 werd de “2010 doelstelling” herbevestigd te Malahide en werd tevens in de schoot van het IUCN het “**Countdown 2010-initiatief**” opgestart (www.countdown2010.net). Dit is een Europese oproep aan iedereen om de handen in elkaar te slaan om de achteruitgang van planten en dieren te helpen stoppen. Geen ronkende verklaringen meer, maar concrete doelstellingen en acties. De provincie Limburg en de Limburgse regionale landschappen zijn allen partner van dit initiatief.

1.5 België en Vlaanderen

België ondertekende heel wat internationale en Europese verdragen. Dat verplicht België ertoe de inhoud van deze verdragen in nationale wetgeving om te zetten. België is evenwel een federale staat, waarbij een hele reeks bevoegdheden zijn toegewezen aan de gewesten. Dit is ondermeer het geval voor natuurbehoud. De gemaakte beloftes moeten dus in de Vlaamse decreten en besluiten verankerd worden.

De belangrijkste Vlaamse decreten zijn “het Natuurdecreet” en “het Bosdecreet”. Belangrijke initiatieven zijn het creëren van natuurreervaten (natuurdecreet), het creëren van een ecologisch netwerk (cf. VEN-afbakening, natuurdecreet), het stimuleren van duurzaam gebruik (criteria duurzaam bosbeheer) en de bescherming van een aantal diersoorten (via het KB van 22 september 1980) en plantensoorten (via het KB van 16 februari 1976). Er is echter nog heel wat werk aan de winkel, aangezien veel decreten nog niet volledig naar uitvoeringsbesluiten vertaald werden, wat betekent dat op dit moment niet duidelijk is hoe ze toegepast moeten worden.

De aanpak die bij het opstellen van de Vlaamse decreten gebruikt werd, een zeer sterke gestuurde top-down benadering met een beperkt aantal belangengroepen, heeft niet altijd het gewenste resultaat opgeleverd. Onze milieu- en natuurwetgeving is zeer complex. Ze is bovendien over verschillende beleidsniveaus en –domeinen versnipperd. Een slechte zaak voor de natuur, want erg transparant, laat staan gemakkelijk toepasbaar kan je ze niet noemen. Het Vlaamse gewest kiest momenteel echter steeds vaker voor inspraakmodellen, waarbij een zo ruim mogelijke groep belanghebbenden (stakeholders) geraadpleegd wordt. Dat is alvast een stap in de goede richting.

In tabel 1.2 geven we een overzicht van hoe België zijn afspraken in nationale wetgeving heeft gegoten.

Verdrag	België/Vlaanderen
Verdrag inzake het behoud van de biodiversiteit	Decreet van 19 maart 1996 houdende goedkeuring van het Verdrag inzake biologische diversiteit en van de bijlagen I en II, gedaan te Rio de Janeiro op 5 juni 1992" (BS 24/5/96)
Overeenkomst inzake de internationale handel in bedreigde uitheemse dieren en planten (CITES)	Ondertekend door België in 1983, van toepassing in België sinds 1984.
RAMSAR	Ondertekend door België op 5 juni 1992
World heritage convention (WHC)	Ondertekend door België in 1996
Verdrag van Bern – ‘Verdrag inzake behoud van wilde dieren en planten en hun natuurlijk leefmilieu	Wet van 20 april 1989 houdende goedkeuring van het verdrag inzake behoud van wilde dieren en planten en hun natuurlijke leefmilieu in Europa en van de Bijlagen, I, II, III en IV, opgemaakt te Bern op 19 september 1979 (BS 29/12/90, Bijlage I gewijzigd in BS 15/6/91)
Verdrag van Bonn – ‘Verdrag over de bescherming van migrerende wilde diersoorten’	Wet van 27 april 1990 houdende goedkeuring van het Verdrag inzake bescherming van trekkende wilde diersoorten en van de Bijlagen I en II, opgemaakt te Bonn op 23 juni 1979 (BS 29/12/90)
Habitatrichtlijn(1992)/Vogelrichtlijn (1979)/Natura2000/ Ramsar Conventie	Decreet van 19 juli 2002 houdende wijziging van het Decreet van 21 oktober 1997 betreffende het natuurbehoud en het natuurlijk milieu, van het Bosdecreet van 13 juni 1990, van het Decreet van 16 april 1996 betreffende de landschapszorg, van het Decreet van 21 december 1988 houdende oprichting van de Vlaamse Landmaatschappij, van de Wet van 22 juli 1970 op de ruilverkaveling van landeigendommen uit kracht van wet zoals aangevuld door de Wet van 11 augustus 1978 houdende bijzondere bepalingen eigen aan het Vlaamse gewest, van het Decreet van 23 januari 1991 inzake de bescherming van het leefmilieu tegen de verontreiniging door meststoffen en van de Wet betreffende de politie over het wegverkeer, gecoördineerd bij Koninklijk Besluit van 16 maart 1968 (BS 31/10/02)

Tabel 1.2 Overzicht van de wijze waarop de internationale verdragen in de Belgische of Vlaamse wetgeving verankerd werden.

1.6 Limburg

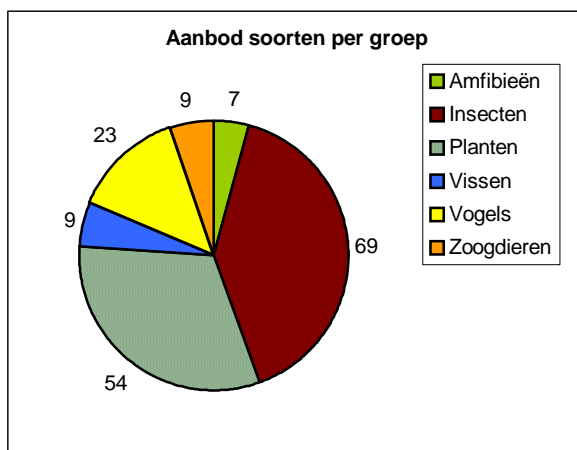
De provincie Limburg voert sinds 1991 een soortgericht natuurbeleid, vooral via de werking van de Limburgse Koepel voor Natuurstudie (LIKONA), die zich bezighoudt met het bestuderen van de Limburgse flora en fauna, het publiceren van de onderzoeksresultaten en het opzetten van opleidingen voor mensen die zich voor natuur interesseren. Al die kennis wil de provincie nu in praktijk omzetten. In haar "Milieubeleidsplan provincie Limburg 2004-2008" engageert de provincie zich in project 3 "Soortgericht Natuurbeleid" om de typisch Limburgse soorten te behouden en te versterken. Het GALS-project is een van de manieren waarop de provincie haar beloftes nakomt. Het bijzondere aan Limburg is dat een aantal van de nodige overlegplatforms hier al meer dan tien jaar bestaat.

De Limburgse regionale landschappen hebben in dit project ook een belangrijke rol te spelen. Ze hebben de nodige flexibiliteit en slagkracht om opdrachten snel uit te voeren en zijn een belangrijke schakel naar de gemeenten.

1.7 Limburgse soorten

In 2003 gaf de provincie Limburg het INBO (Instituut voor Natuur en Bosonderzoek) de opdracht te onderzoeken welke soorten typisch zijn voor de provincie Limburg. Die selectie gebeurde op basis van gegevens die oa door de vrijwilligers van LIKONA verzameld werden.

Een 'typisch Limburgse soort' is een soort waarvan minstens 33 percent van de bezette Vlaamse IFBL- of UTM-hokken in Limburg liggen en die de status 'met uitsterven bedreigd', 'bedreigd' of 'kwetsbaar' heeft op een Vlaamse Rode Lijst (Colazzo & Bauwens, 2003). Soorten dus die voornamelijk of zelfs uitsluitend in de provincie Limburg gevonden worden. In totaal werden 171 soorten – verdeeld over zes groepen - als typisch voor Limburg geïdentificeerd.



Figuur 1.1 Verdeling van de Limburgse soorten over de verschillende groepen.

1.8 Het project

Doelstelling

De hoofddoelstelling van het GALS-project is het behouden en waar mogelijk versterken van de typische Limburgse soorten. Dit project wil de nodige overlegstructuren opzetten om samen met alle betrokkenen in de gemeenten tot een goede taakverdeling te komen. De acties kunnen zo efficiënt aangepakt worden.

Onze partners zijn op de eerste plaats de gemeenten. Maar ook andere organisaties die met natuur bezig zijn (bijvoorbeeld terreinbeherende organisaties, VLM, Agentschap voor Natuur en Bos, cel NTMB) vragen we een handje toe te steken. We hebben eveneens de ambitie mensen uit andere beleidsdomeinen – zoals landbouw, industrie en KMO, ruimtelijke ordening, toerisme - bij het natuurbehoud te betrekken. Planten en dieren respecteren immers geen grenzen. Het projectbureau speelt hier een belangrijke rol als facilitator en moderator.

Via de adoptie van een soort willen we de betrokkenheid van de inwoners van de gemeente bij de bescherming van de soort, zijn/haar leefgebied en de natuur in zijn algemeenheid verhogen. Een dier of plant adopteren spreekt immers tot de verbeelding. We streven ernaar dat de inwoners van de gemeenten de soort als een deel van hun eigen streekidentiteit gaan beschouwen (cf. een "streekproduct"). Via het verhaal van deze soort geven we de Countdown 2010 doelstelling een concrete invulling. Het project laat zien dat een gemeente en de bevolking door kleine maatregelen wel degelijk een verschil kunnen maken voor de geadopteerde soort.

De acties zullen tevens aantonen dat mooie natuur inkomsten kan genereren voor de inwoners van de gemeente (via o.a. recreatie, educatie) en de kwaliteit van de leefomgeving zal verhogen. Dit laatste kan onrechtstreeks ook tot verhoogde inkomsten leiden (vb. via een stijging van de grondprijzen, een betere vermarktbaarheid van streekproducten, een verbetering van de gezondheid).

Dit alles moet uitmonden in een effectief soortgericht natuurbeleid dat door alle inwoners van de gemeente gedragen wordt.

In 2010 evalueren we of deze doelstellingen bereikt zijn. Dit project moet tot een toename van de geadopteerde soort en een grotere betrokkenheid van de bevolking leiden.

Werkingsstructuur

Het project wordt uitgevoerd door een projectbureau dat bestaat uit één projectcoördinator, een administratieve kracht en vier projectpromotoren. De vier projectpromotoren werken vanuit de regionale landschappen en vormen de schakel met de gemeenten. De coördinator en de administratieve medewerkster hebben hun werkplaats op het Provinciaal Natuurcentrum van de provincie. Het dagelijks bestuur – de gedeputeerde van leefmilieu, de directeurs van de regionale landschappen en het provinciaal natuurcentrum – controleert en keurt de handelingen van het projectbureau goed.

Daarnaast zijn er nog twee adviesgroepen.

- Het begeleidingscomité bestaat uit personen met technisch-wetenschappelijke deskundigheid. Dit zijn mensen van LIKONA, vertegenwoordigers van terreinbeherende organisaties, het Agentschap voor Natuur en Bos, de Vlaamse Landmaatschappij, vertegenwoordigers van het INBO en academici. Zij geven technisch-wetenschappelijk advies. Zo kreeg het begeleidingcomité de vraag voorgelegd of de soorten die door een bepaalde gemeente voor adoptie voorgesteld werden, ecologisch relevant waren. Ze gaven ook suggesties omtrent de inhoud van de actieplannen.
- De stuurgroep bestaat uit vertegenwoordigers van de gemeentebesturen, de toeristische sector, terreinbeherende verenigingen en natuurbeherende overheden. Ze evalueren de methoden die in het project gebruikt worden en geven suggesties voor eventuele bijsturing. Ze fungeren tevens als doorgeefluik naar de andere mensen in de gemeente die bij het soortgericht beleid betrokken zijn.

Methode

We vroegen alle Limburgse gemeenten een typisch Limburgse soort te adopteren. Een “foster-parents plan” voor onze planten en dieren zeg maar. Niet zo maar een soort maar een soort die nood heeft aan bescherming. Een soort die de gemeente kan beschermen en een soort waarmee de gemeente zich kan identificeren.

Geen eenvoudige opdracht. We hebben de gemeente en inwoners dan ook zo snel mogelijk bij de keuze betrokken. Zo werd de schat aan natuurkennis bij de plaatselijke bevolking en besturen ten volle meegenomen in het project.

We vonden zelfs een heuse “Gemeentelijke Soortentabel” uit, een tabel waarin per gemeente alle Limburgse soorten (Colazzo & Bauwens, 2003) opgelijst werden (zie bijlage 1). Elk van die soorten kreeg a.d.h.v. negen criteria punten. Die criteria waren heel verschillend en zorgden dan ook voor heel wat discussie. Deze criteria staan in de linkerkolom van de tabel in bijlage 1. Per soort werden al die punten opgeteld zodat per soort een score berekend kon worden. Die scores staan in de laatste rij van de tabel in bijlage 1.

Op basis van deze tabel bepaalde elke gemeente welke soort(en) het meest in aanmerking kwam(en) voor adoptie. In vele gevallen waren dit de soorten met de hoogste score. Als geen enkele andere gemeente geïnteresseerd was in de gekozen soort, werd deze aan de gemeente toegewezen.

Als bleek dat een zelfde soort in meerdere gemeenten op de eerste plaats stond, gaf het begeleidingscomité een advies waarin kort werd aangegeven in welke gemeente een adoptie de meeste mogelijkheden bood. Ze suggereerden ook alternatieve soorten. Dit advies werd dan aan de verschillende gemeenten voorgelegd, waarna samen met de gemeente naar een oplossing gezocht werd. De gemeente bepaalde echter finaal zelf of ze mee in het project stapte en welke soort ze adopteerde. Het engagement van de gemeente werd via een intentieverklaring, die op het college van burgemeester en schepenen werd goedgekeurd, vastgelegd. Deze procedure werd geëvalueerd (Lemmens, 2007).

Voor de geadopteerde soort werd vervolgens een actieplan opgesteld. Dat hou je momenteel in je handen. Dit plan kwam via een participatieve methode tot stand. Participatie is een evenwichtsoefening tussen ondersteuning en respect voor de kennis en inbreng van lokale partners. Een belangrijke taak voor de provincie en de regionale landschappen. De lokale besturen zijn goed geplaatst om die afspraken naar concrete acties op hun grondgebied te vertalen.

Het actieplan bevat een ecologisch luik waarin een aantal acties die de soort ten goede komen worden uitgewerkt. We streven niet naar volledigheid maar geven eerder een aantal suggesties. Hierbij besteden we vooral aandacht aan de rol die de gemeente in het soortgerichte natuurbehoud kan spelen. Welke acties kan een gemeente zelf uitvoeren of hoe kan de gemeente initiatieven van bewoners ondersteunen of zelfs stimuleren (via bijvoorbeeld subsidiereglementen of het verstrekken van informatie). We besteden eveneens aandacht aan de instrumenten waar de gemeente over kan beschikken (beheersovereenkomsten, samenwerkingsovereenkomst, VLM-subsidies, ..).

Daarnaast is er een luik sensibilisatie en educatie. De gemeente is immers een belangrijke schakel naar de lokale bevolking en kan hier een sleutelrol spelen. De gemeenten hebben eveneens heel wat ervaring in huis inzake communicatie naar de lokale bevolking. Die ervaring willen we gebruiken.

Omdat we willen weten of we onze doelstellingen bereiken, is er eveneens een luik monitoring. In dit onderdeel beschrijven we methoden om na te gaan of de soort er al dan niet op vooruit is gegaan (meer vindplaatsen, meer geschikt leefgebied). We zullen ook nagaan welke en hoeveel acties de gemeente op het getouw heeft gezet om de geadopteerde soort te helpen.

Via het principe van “hart-hoofd-hand” willen we een positieve spiraal starten en steeds meer mensen betrekken bij de bescherming van hun Limburgse soort. Pas als je mensen in contact brengt met hun geadopteerde soort en het landschap waarin zij leeft, gaan ze de soort in hun **hart** dragen. Mensen die de soort in hun hart dragen, willen er meer over weten: waarom is die zo speciaal? Wat kunnen we ervoor doen? In ons **hoofd** verzamelen we kennis, weetjes en ideeën om de soort te beschermen. En dan kunnen we tot actie overgaan. Mensen die zich betrokken voelen bij de soort, willen hier **zorg** voor dragen en de handen uit de mouwen steken.

Financiering

Dit adoptieproject maakt deel uit van een groter geheel, namelijk het Doelstelling 2-programma van de Europese Commissie. Het Doelstelling 2-programma houdt in dat aan achterstandsregio's middelen worden toegekend via het Europese Fonds voor Regionale Ontwikkeling (EFRO). Grote delen van Limburg zijn als Doelstelling 2-regio aangeduid. De provincie Limburg voorzag bovendien in haar begroting een extra budget om ook in niet Doelstelling 2-gebieden aan de slag te kunnen gaan, zodat het project gebiedsdekkend werd.

Eén van de doelstellingen van het project “Gemeenten adopteren Limburgse soorten” is de promotie van de typisch Limburgse identiteit via de adoptiesoort.

Een recente studie, die “Birdlife International” uitvoerde voor de EU, toont aan dat een aantrekkelijke natuur en leefomgeving voor nieuwe werkgelegenheid kan zorgen. Via de promotie van de eigen streekidentiteit (branding) kan er een markt voor streekproducten, die bij de lokale horeca verkocht worden, gecreëerd worden. Europeanen zijn bovendien bereid heel wat geld neer te tellen om een zeldzame of interessante soort te zien (vb. vogelkijken). Mits een goede planning kunnen de inkomsten dienen voor het beheer van de natuurgebieden en de uitwerking van een duurzaam toerisme. Hierbij kunnen sociaal kwetsbare groepen ingezet worden. Voldoende open ruimte heeft tevens een positieve invloed op de volksgezondheid (vb. meer beweging = minder problemen met zwaarlijvigheid/minder problemen met stress).

Deze relatie “natuur als troef voor meer werkgelegenheid” is de insteek die gebruikt werd om deze steun van Europa te bekomen (provincie Limburg, Internationale samenwerking, 2006). Zestig procent van de financiering komt van de provincie Limburg en veertig procent van Europa.

GEMEENTEN ADOPTEREN LIMBURGSE SOORTEN

Actieplan veldleeuwerik

SINT-TRUIDEN

2 Veldleeuwerik

2 Veldleeuwerik

Dit hoofdstuk is gebaseerd op Gabriëls & Van de Genachte (2002), Singer (2002), Colazzo & Bauwens (2003), Ottens et al. (2003), Devos et al. (2004), Stevens (2004), Dochy & Hens (2005), www.vogelbescherming.nl, www.vogelvisie.nl.

2.1 Motivatie voor de soortkeuze

Bij het bepalen van de adoptiesoort voor Sint-Truiden volgde het schepencollege het advies van de Sint-Truidense Adviesraad voor Leefmilieu en werd voor de veldleeuwerik gekozen.

Deze adoptie kan gekoppeld worden aan het project 'bloemrijke akkerranden'.

Ook vanuit ecologisch standpunt is de veldleeuwerik een interessante soort voor Sint-Truiden, omdat er in Sint-Truiden nog heel wat open akkergebieden aanwezig zijn waar veel veldleeuweriken voorkomen. Het zuidelijke deel van Sint-Truiden valt binnen het Limburgse kerngebied voor akkervogels. Als men akkervogels wil beschermen, is het versterken van populaties in kansrijke gebieden de beste optie. Vanuit deze gebieden kunnen dan andere gebieden gekoloniseerd worden. De acties die voor de veldleeuwerik ondernomen worden, zijn bovendien nuttig voor andere OLA's (Open Landschaps Akkervogels) zoals grauwe gors en gele kwikstaart.

2.2 Beschrijving van de soort

Kenmerken



Figuur 2.1 De veldleeuwerik (foto: François Van Bauwel).

Het verenkleed van de veldleeuwerik is onopvallend grijsbruin gevlekt. De bovenborst is duidelijk gestreept, de rest van de onderdelen zijn witachtig. De veldleeuwerik heeft in vergelijking met de boom- en kuifleeuwerik een langere staart, met witte zoom. Hij heeft een korte kuif die niet altijd zichtbaar is. De veldleeuwerik is 16-18 centimeter groot. Hij is groter dan de boomleeuwerik en slanker dan de kuifleeuwerik.

De mannetjes maken spectaculaire zangvluchten. Eerst klimmen ze tot een hoogte van soms meer dan honderd meter en hangen ze luid zingend en schroevend boven hun nestplaats om dan weer omlaag te duiken en te landen in de buurt van het nest.

Leefgebied

De veldleeuwerik is het typevoorbeeld van de 'OLA', de Open Landschaps Akkervogel. Dat wil zeggen dat hij open, vlakke, tot licht heuvelachtige landschappen verkiest. Vooral drogere gebieden komen in aanmerking.

Om te broeden prefereren veldleeuweriken akkers, weilanden en heidegebied in een open gebied van minstens 4 hectare groot, de meest aangewezen percelen liggen op de top van een plateau of heuvel in OLA-gebied. De koppels maken een grondnest in een open, lage vegetatie, meestal meer dan 10 meter van de perceelsrand en meer dan 100 meter van bebouwing of hoog opgaande begroeiing. De nestplaats is daar gelegen waar de vogels voldoende loopmogelijkheden hebben om deze onopvallend te bereiken.

Volgende afwisseling is nodig om aan het nodige voedsel te geraken. In de zomer foerageren de vogels meer op braakland en in lage grasvegetaties dan in de akkergewassen, omdat die vaak te hoog en te dicht zijn. 's Winters bezoeken ze alle mogelijke gebieden waar voedsel te vinden is, zoals randen en ruigten, droge graslanden, graanstoppelvelden, braaklanden e.a.

Een voorkeur gaat uit naar kruidenrijke vegetaties zoals bermen, dijken, perceelsrandbegroeiing, onverharde wegen (voor het opnemen van 'maagsteentjes', het nemen van stofbaden en ook foerageren), sloten en poelen.

Maïs en laagstam worden gemeden. Maïs is als teelt totaal ongeschikt als broedbiotoop. Een overblijvend maïsstoppelveld van de teelt van het vorige jaar kan wel dienen als broedbiotoop.

Levenscyclus

Koppels kunnen van begin april tot in juli 3 legsels grootbrengen. Om de populatie op peil te houden, zijn vermoedelijk 2 à 3 legsels per jaar nodig.

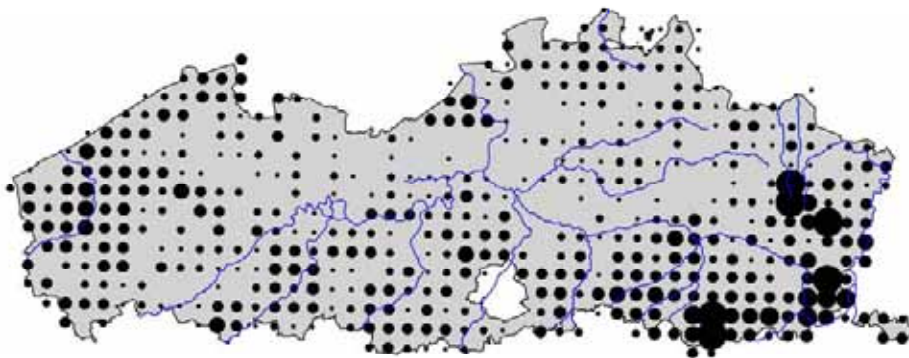
De jongen worden gevoed met insecten en andere ongewervelden. De adulten voeden zich in de zomer met insecten en zaden, in de winter met onkruidzaden, graan en allerhande kiemplantjes.

De veldleeuwerik komt het hele jaar voor in onze contreien. Sommige vogels trekken tot in Zuid-Europa, sommige vogels overwinteren bij ons.

Voorkomen

De veldleeuwerik is wijdverspreid in heel Europa, behalve op IJsland, Groenland en in het hoge noorden.

In Vlaanderen is hij een talrijke broedvogel die voorkomt in 87 percent van de atlashokken, maar niet overal in even grote dichtheden. Eén van de opvallende concentraties is gelegen in het zuiden van Haspengouw.



Figuur 2.2 Verspreiding van de veldleeuwerik in Vlaanderen. Hoe groter de stip hoe hoger het aantal broedparen dat in het betreffende gebied geïnventariseerd werd (Vermeersch et al., 2004).

In Limburg komt de veldleeuwerik voor in 33 van de 44 gemeenten, met de grootste dichtheden in Droog Haspengouw, rond Meeuwen-Gruitrode (militair schietdomein) en op en rond de Mechelse Heide.

Status

Op de Rode Lijst van de Vlaamse broedvogels, versie 2004, is de veldleeuwerik opgenomen als kwetsbaar. Ook op de Europese Rode Lijst staat hij genoteerd als kwetsbaar.

In Limburg werd de broedpopulatie in 1989-1992 geschat op 3000-6000 exemplaren. De veldleeuwerik kwam in die periode slechts in 66 percent van de kilometerhokken van 1974-1983 voor. Ten opzichte van 1989-1992 broedde de veldleeuwerik in 2000-2002 in Limburg nog in 80 percent van de kilometerhokken. De daling gaat dus verder, maar minder snel.

Bedreigingen

Om het voortbestaan van de akkervogels in het algemeen te verzekeren, moet er gezorgd worden dat volgende drie zaken voldoende aanwezig zijn

- nestgelegenheid en dekking
- zomervoedsel
- wintervoedsel

Veldleeuweriken hebben meerdere succesvolle broedsels na elkaar nodig om de populatie op peil te houden. Omdat het akkerlandschap een zeer dynamisch biotoop is - gewassen groeien snel en na de oogst blijft er plots een kale akker over - maken de vogels hun nest niet steeds op dezelfde plaats. Het tweede legsel van het seizoen is vaak in een ander gewas, dat op dat moment de geschikte vereisten kan bieden.

Een veldleeuwerik kiest daarom zijn territorium liefst op een kruispunt van teelten. Het vergroten van de kavels en het inzaaien van dezelfde teelt op naburige percelen is dus niet gunstig voor het aantal territoria.

De opkomst van de teelt van wintergranen in plaats van zomergranen speelt hierin zeker een rol. In monoculturen, waar geen uitwijkmogelijkheden zijn, heeft dit geleid tot een reductie van het aantal broedpogingen per jaar. Als de vogels aan een tweede legsel beginnen staat het wintergraan immers al te dicht en hoog op de akkers. Percelen die braak liggen en allerlei brede randen in het open landschap zijn goede broedbiotopen.

Veel nesten gaan ook verloren door werkzaamheden op het land. Broedsels in granen zijn betrekkelijk veilig, als er niet gebroed wordt op het spuitspoor.

Dit is anders in gewassen als aardappelen. Deze worden regelmatig geschoffeld of aangeaard wat desastreuze gevolgen heeft voor de aanwezige nesten. Ook de gevolgen van maaien zijn desastreuus.

De soort wordt tegenwoordig geconfronteerd met een verminderd voedselaanbod.

Preventief en te kwistig omspringen met herbiciden en pesticiden is dan ook niet aan te raden. Het creëren van onbespoten perceelsranden of onbespoten stroken in akkers kan hier een oplossing bieden.

Een ander knelpunt voor de veldleeuwerik is het gebrek aan voldoende wintervoedsel. 's Winters blijven er nog weinig graanstoppelvelden liggen waarop dan veel minder gemorst graan achterblijft dan vroeger.

Soms wordt de toegenomen predatiedruk aangehaald als een oorzaak voor de achteruitgang van de akkervogels. Voor de meeste soorten zijn nog te weinig gegevens beschikbaar. Maar vast staat dat in een predatieloze wereld de akkervogels ook niet kunnen overleven zolang er geen geschikt biotoop aanwezig is.

Stukken kale grond, zoals onverharde veldwegen, zijn voor veldleeuweriken zeer belangrijk. Met het doorvoeren van de ruilverkavelingen zijn onverharde wegen bijna allemaal vervangen door betonbaantjes.

Om de veldleeuwerik kansen te geven moeten alle ingrepen samen, dit wil zeggen geconcentreerd in plaats en tijd, uitgevoerd worden, zodat heel het gebied in één keer verbeterd wordt. Dit betekent dat alle betrokkenen samen moeten werken en al hun acties op elkaar moeten afstemmen. Kleine ingrepen zijn nuttig maar onvoldoende en kunnen het probleem zelfs erger maken. Als op één plaats de leefomstandigheden voor de veldleeuwerik veel geschikter zijn dan in het omringende gebied, gaan de vogels zich daar concentreren en creëert men een 'ecologische val': als er op die plaats iets mis gaat, verdwijnt in één klap een groot deel van de populatie. Zulke plaatsen werken vaak ook als een magneet op predatoren.

Wanneer de inspanningen gebundeld worden, is dit risico veel kleiner. Ook de overlast van andere, minder gewenste soorten zoals houtduiven en kauwen wordt dan minder.

Doelgroepen die in belangrijke mate kunnen bijdragen aan deze verbeteringen op het terrein zijn de landbouwers, die de nodige aanpassingen in hun teelten kunnen integreren, natuurverenigingen en de jagers. Zij kunnen hun wildakkers omvormen van onkruidarme maïsakkers naar kruidenrijke graanveldjes.

De aanpassingen moeten natuurlijk haalbaar zijn in de hedendaagse bedrijfsvoering. Om effect te hebben, moeten de maatregelen 'op maat' gemaakt worden, zowel voor de doelsoort als voor de individuele landbouwbedrijven.

GEMEENTEN ADOPTEREN LIMBURGSE SOORTEN

Actieplan veldleeuwerik

SINT-TRUIDEN

3 Toestand in de gemeente

3 Toestand in de gemeente

Dit hoofdstuk is gebaseerd op de Vragenlijst en interview 'toestand in de gemeente', het Gemeentelijk Ruimtelijk Structuurplan Sint-Truiden; www.gisvlaanderen.be.

3.1 Beschrijving en situering van de gemeente

Sint-Truiden is gelegen in het zuidwesten van de provincie Limburg. De gemeente ligt op de grens van Vochtig en Droog Haspengouw.

De zandleemgronden van Vochtig Haspengouw overheersen in het noordelijk gedeelte van de gemeente, waar slechts geringe reliëfverschillen aanwezig zijn. Het landschap is vrij sterk gecompartmenteerd. De beken kennen hier bredere alluviale valleien. In de iets hogere en drogere delen overheersen akkerbouw en vooral fruitteelt. De lagere delen kennen een verscheidenheid aan graslanden, canada-aanplanten en ruige gronden. Bossen van grotere omvang komen in de omgeving van de valleien en een aantal kasteelparken voor, met name in het westelijk deel van Sint-Truiden.

De leemplateaus van Droog Haspengouw strekken zich in de zuidelijke helft van de gemeente en verderop langsheen de gehele taalgrens uit. De hogere delen zijn open. Akkerbouw (in de zuidoosthoek) en recent fruitteelt gemengd met akkerbouw (in de zuidwesthoek) overheersen. De beekvalleien zijn diep ingesneden. Bossen komen slechts in kleine omvang op een aantal steilranden en in kasteelparken voor.

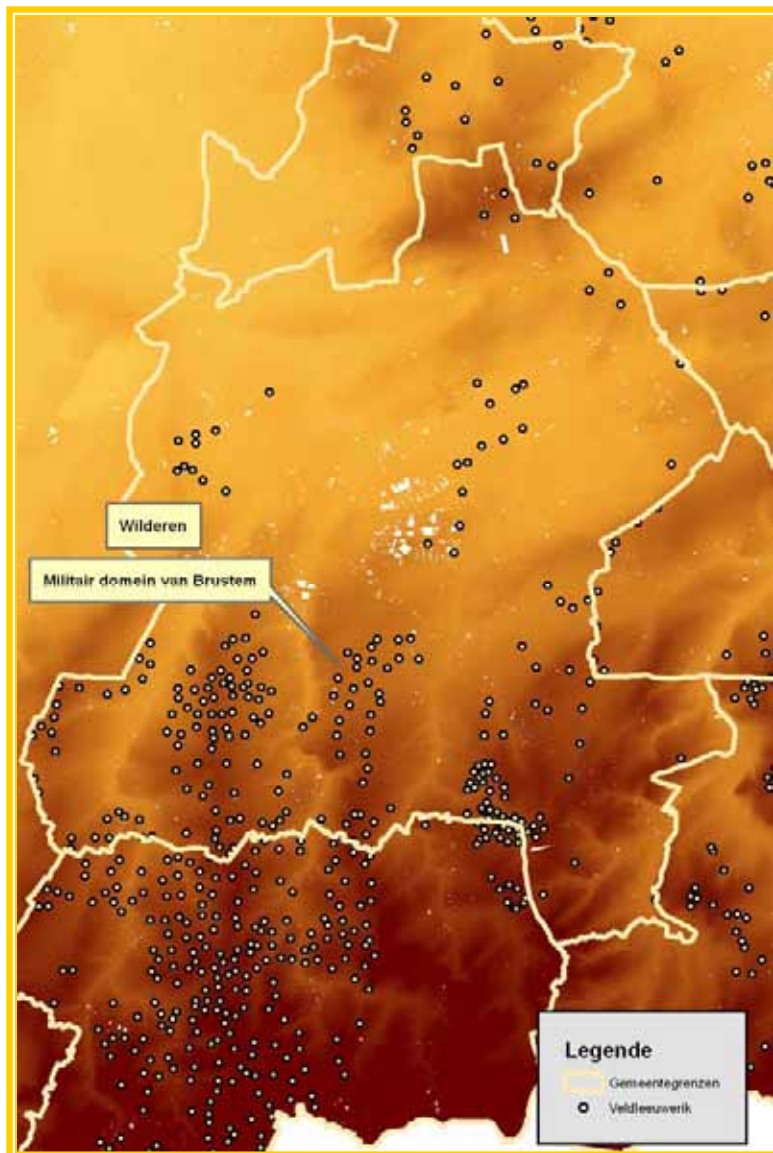
De dorpen liggen hier in de valleien, zodat de plateaus open blijven.

In de omgeving van Kortebos in het noorden en tussen Duras, Runkelen en Gorseem in het noordoosten zijn VEN-gebieden gepland, maar dat zijn bosrijke gebieden en dus niet interessant voor de veldleeuwerik. Ook de provinciale natuurverbindingen zijn van minder belang voor de veldleeuwerik.

3.2 Verspreiding in de gemeente

De veldleeuwerik komt duidelijk gegroepeerd voor op de plateaus van Droog Haspengouw in het zuiden van de gemeente, waar onder meer het militair domein van Brustem gelegen is.

Ten noordoosten van Wilderen is een akkergebied waar ook een tiental territoriums zijn. Verder zijn er verspreid over de gemeente nog een paar kleinere leefgebiedjes van de veldleeuwerik. Zie figuur 3.1.



Figuur 3.1 Hoogtekaart van Sint-Truiden met daarop de puntlocaties van de veldleeuwerik. Hoe donkerder bruin, hoe hoger (puntlocaties veldleeuwerik: LIKONA-vogelwerkgroep).

3.3 Kansen en problemen

Kansen

De veldleeuwerik is van oorsprong een vogel van de uitgestrekte steppegebieden. Met de ontwikkeling van de landbouw heeft hij zich ook in onze streken gevestigd.

In Droog Haspengouw is de lintbebouwing beperkt gebleven en zijn er nog grote stukken open ruimte bewaard gebleven. Het is in deze weidse open gebieden dat de veldleeuwerik zijn leefgebied heeft. Dit is ook het geval in het zuiden van Sint-Truiden.

Omdat er door het golvende reliëf in de streek ook heel wat erosieproblemen zijn, kan een koppeling met grazige erosiestroken ook voordelen opleveren voor de veldleeuwerik.

Ruimtelijke kernbeslissing 19 uit het ruimtelijk structuurplan Sint-Truiden is in die zin zeer belangrijk voor het behoud van de veldleeuwerik. Deze kernbeslissing uit het bindende deel van het ruimtelijke structuurplan beschrijft de intentie tot vrijwaring en invoering van een bouwvrije zone op de plateaus van Droog Haspengouw.

De ontwikkeling van het Militair Domein Brustem biedt ook kansen, als men hier rekening wil houden met de veldleeuwerik.

Problemen

De afname van de veldleeuwerik en de akkervogels in het algemeen, is een gevolg van een aantal veranderingen in het agrarisch gebied veroorzaakt door de intensivering van de landbouw.

Schaalvergroting, bedrijfsspecialisatie en pesticidengebruik, overbemesting en intensief bodemgebruik hebben een uitgekleed cultuurlandschap opgeleverd, waar het moeilijk overleven is voor akkervogels.

Maar akkervogels hebben de landbouw en dan in het bijzonder de akkerbouw met graanteelt voorop, nodig om te overleven.

De landbouwsector in Sint-Truiden neemt een zeer belangrijk deel van de ruimte in beslag, dit aandeel daalt evenwel gestadig. Akkerbouw is de belangrijkste activiteit qua oppervlakte, maar deze boet in snel tempo in voor de fruitteelt. Deze laagstamplantages zijn niet gunstig voor de veldleeuwerik en vele andere landbouwgebonden soorten.

3.4 Reeds uitgevoerde acties

Acties

De stad Sint-Truiden is een voortrekker geweest in het opstarten van het project 'bloemrijke akkerranden'. In dit project, dat een samenwerking is tussen de provincie, het RLH, gemeenten uit Droog Haspengouw en plaatselijke landbouwers, worden akkerranden of overhoekjes ingezaaid met een kruidenrijk graanmengsel. Dit gebeurt om de gevolgen van de intensivering van de landbouw op te vangen en akkervogels en insecten meer kansen te bieden.

In Sint-Truiden worden de bloemrijke akkerranden gecombineerd met erosiestroken, wat voor de veldleeuwerik gunstig is.

In de gemeente is er naast een subsidiebeleid voor onderhoud van KLE ook een subsidie beschikbaar voor akkerrandenbeheer en groenbemesting. Vooral het akkerrandenbeheer, waarbij stroken ingezaaid worden met Italiaans raaigras, dat niet bemest en bespoten mag worden, kan een positief effect hebben op de veldleeuwerik.

Communicatie

In het verleden verscheen de folder 'Een fietstocht langs bloemrijke akkerranden' van het RLH, in samenwerking met de stad Sint-Truiden. Hierin staat ook informatie over de akkervogels.

Monitoring

In het kader van het project bloemrijke akkerranden zijn er jaarlijks in het broedseizoen tellingen van de akkervogels door de LIKONA-vogelwerkgroep Fruitstreek, samen met de plaatselijke jagers.

GEMEENTEN ADOPTEREN LIMBURGSE SOORTEN

Actieplan veldleeuwerik

SINT-TRUIDEN

4 Concrete doelstellingen

4 Concrete doelstellingen

4.1 Acties

Het doel van de acties op het terrein is om het leefgebied van de veldleeuwerik te verbeteren.

De veldleeuwerik is een medegebruiker van het landbouwgebied. De eerste opdracht van een landbouwer is het economisch rendabel uitbouwen van zijn bedrijf. Daarom moeten de aanpassingen integreerbaar zijn in een leefbare bedrijfsvoering. Ons streven is daarom om maatregelen op maat aan te bieden, zowel voor de veldleeuwerik als voor de individuele landbouwbedrijven.

In Haspengouw wordt er hoofdzakelijk gejaagd in landbouwgebied. De jager is dus ook een medegebruiker van het landbouwgebied en kan als dusdanig ook bijdragen aan het verbeteren van het leefgebied van de veldleeuwerik.

4.2 Communicatie

Met dit luik van het actieplan willen we een zo breed mogelijk draagvlak creëren. De bedoeling is dat de inwoners van de gemeente, maar ook de mensen die op uitstap komen in Sint-Truiden, op de hoogte zijn van de acties die gerealiseerd worden en de resultaten hiervan op de veldleeuwerik. De inwoners moeten ook trots kunnen zijn op 'hun' veldleeuwerik, zodat ze zelf interesse krijgen en willen bijdragen aan het behoud van de veldleeuwerik.

Er worden daarom voorstellen gedaan over manieren waarop verschillende doelgroepen ingelicht kunnen worden, maar ook over media waardoor mensen indien gewenst zelf meer informatie kunnen opzoeken over wat ze zelf kunnen doen om de veldleeuwerik te helpen.

4.3 Monitoring en beheersevaluatie

Het doel van de monitoring is tweeledig.

Enerzijds willen we inventariseren. Dit is het exact-wetenschappelijke luik van de monitoring.

Hiervoor zijn de gestandaardiseerde tellingen van het aantal broedkoppels tijdens het broedseizoen nodig om de populatieschommelingen in kaart te brengen. Als het aantal broedkoppels toeneemt, kunnen we hieruit concluderen dat de populatie toeneemt en dat de genomen maatregelen waarschijnlijk effect gehad hebben.

Maar als we meer in detail willen weten wat de effecten zijn van de uitgevoerde maatregel en of er effect is van elke maatregel afzonderlijk, zijn meer gedetailleerde en meer arbeidsintensieve tellingen nodig.

Anderzijds willen we weten of de acties die ondernomen werden, ook leiden tot meer interesse bij de besturen en de bevolking. In het hoofdstuk monitoring zal aangegeven worden hoe dit kan gebeuren.

GEMEENTEN ADOPTEREN LIMBURGSE SOORTEN

Actieplan veldleeuwerik

SINT-TRUIDEN

5 Acties

5 Acties

5.1 Terreinacties

Met deze acties wordt een directe verbetering van het leefgebied van de veldleeuwerik en een verhoging van de biodiversiteit in het algemeen nagestreefd.

De bedoeling is dat de gemeente de acties coördineert en steeds op de hoogte is van wat er gebeurt. Maar de uitvoering en de verantwoordelijkheid van acties kan evengoed bij andere personen, instanties of verenigingen liggen.

Basisprincipes

- Maatregelen moeten genomen worden in kansrijke gebieden (Zie figuur 5.1).
- Er moet gestreefd worden naar een afwisselend landschap, geen monocultuur en zo weinig mogelijk maïs.
- Een gebied moet in zijn geheel aangepakt worden om een ecologische val te vermijden.
- Maatregelen moeten gericht zijn op het verbeteren van nestgelegenheid en dekking, het aanbod van zomervoedsel en het aanbod van wintervoedsel.

5.1.1 Project bloemrijke akkerranden

Veldleeuweriken foerageren in de zomer naar insecten en onrijpe zaden.

Omdat er in het hedendaags landbouwlandschap nog weinig onbespoten randen overblijven, startten een aantal gemeenten samen met het Regionaal Landschap Haspengouw en Voeren het project 'bloemrijke akkerranden'. Langsheen percelen worden kruidenrijke graanranden aangelegd, die niet bespoten of bemest mogen worden. Bovendien mogen ze niet gemaaid of geploegd worden tot bewerking nodig is voor de volgende teelt.

Doel

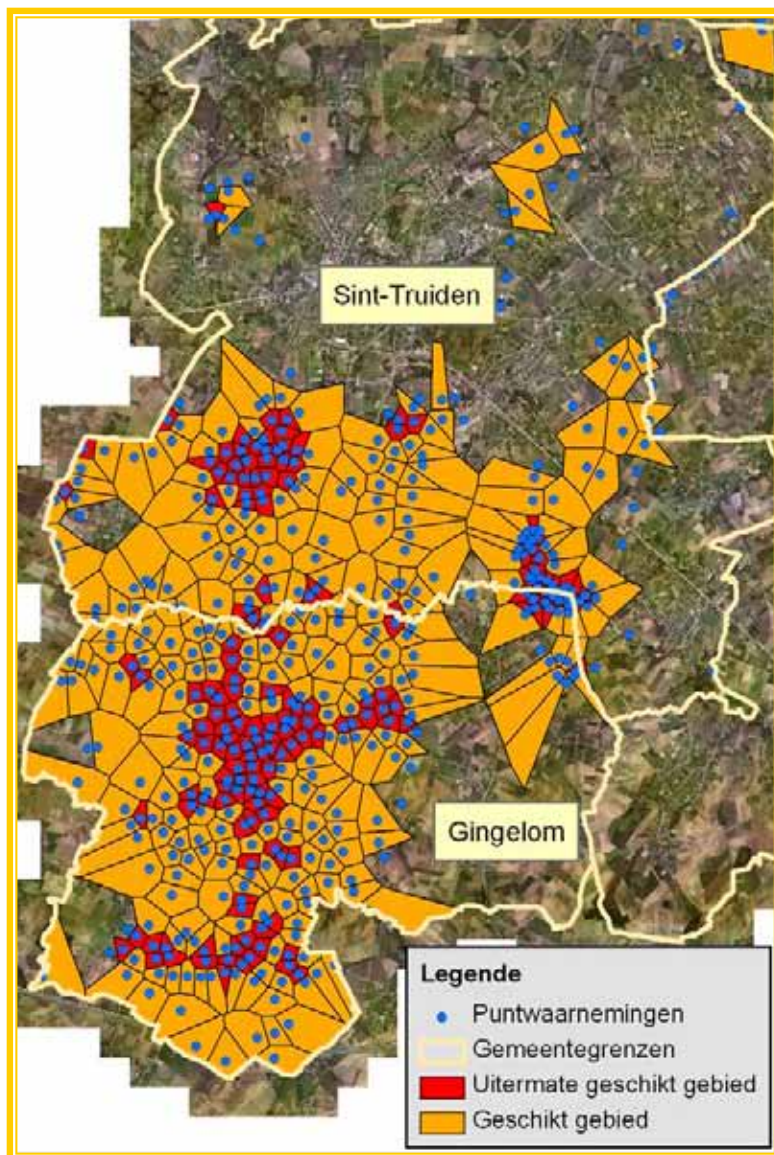
Het voedselaanbod voor de veldleeuwerik en andere akkerfauna vergroten.

Doelgroepen

- Stad Sint-Truiden: is partner in het project.
- Landbouwers: sluiten een overeenkomst voor één jaar af.

Praktisch

Dit project loopt onder de coördinatie van het Regionaal Landschap Haspengouw en Voeren.



Figuur 5.1 Kansrijke gebieden voor veldleeuwerik. De afbakening van de gebieden gebeurde op basis van de dirichelet tessellation techniek (bron puntlocaties veldleeuwerik: LIKONA-vogelwerkgroep).

5.1.2 Omvormen wildakkers

Traditioneel worden wildakkers ingezaaid met maïs en bewerkt zoals een klassieke maïsakker. De korrel van maïs kan echter enkel gegeten worden door fazanten, hij is te groot voor akkervogels, zelfs voor de patrijs. Maïs is overigens een bijzonder oninteressante teelt voor de meeste wildsoorten.

Een betere optie is het inzaaien van de wildakkers met een mengsel van granen en andere kruiden, zodat er zowel een aanbod is van granen en schuilplaatsen. Dit is niet enkel goed voor fazanten en akkervogels, maar ook voor andere dieren, zoals bijvoorbeeld de haas. Bovendien zijn de bloemen in het mengsel goed voor allerhande insecten.

Doel

Het voedselaanbod voor de veldleeuwerik en andere akkerfauna vergroten.

Doelgroepen

- WBE's en individuele jagers
- Landbouwers (In het geval dat een landbouwer de wildakker bewerkt)

Praktisch

- WBE's krijgen een informatieve brief en de mogelijkheid om in te tekenen om een gezamenlijke zaadaankoop te doen. (Zie cd-rom.) Om subsidie te krijgen, tekenen ze een overeenkomst, waarin ook de ligging van de in te zaaien percelen opgenomen is.
- Het Regionaal Landschap Haspengouw en Voeren coördineert.
- Bij de levering van het zaad krijgen de WBE's extra tips om hun wildakkers zo gunstig mogelijk aan te leggen.

Financiën

- Het wildakkermengsel is in 2007 mee opgenomen in het project bloemrijke akkerranden. Hierdoor krijgen de WBE's veertig procent subsidie. De mogelijkheden worden jaarlijks herbekeken.
- Via het Agentschap voor Natuur en Bos kan een WBE een aanvraag voor het verkrijgen van een projectsubsidie indienen.
- Voor inzaaien van landbouwgronden met kruidenmengsels kan bij voorlegging van de factuur vijftig procent subsidie verkregen worden.

5.1.3 Integreren leeuwerikvlakjes

Leeuwerikvlakjes kunnen als landingsplaats fungeren in gewassen die, naarmate het broedseizoen vordert, te hoog opschieten om in te broeden. Het gaat vooral om wintergraan. Ze zijn specifiek ontwikkeld voor veldleeuweriken maar komen ook andere akkervogels ten goede.

Om leeuwerikvlakjes te maken, volstaat het om bij het inzaaien de zaaimachine enkele meters uit te schakelen zodat er een vlakje van enkele vierkante meters zonder gewas ontstaat. Het is een eenvoudige maatregel en daarom een mooie startactie. Op deze manier kunnen heel wat landbouwers op een laagdrempelige manier kennis maken met natuurvriendelijke landbouw en het kan dienen als opstapje naar meer beheersovereenkomsten later.

Bovendien past het binnen een sensibiliseringscampagne voor het grote publiek, door het aanbieden van het peterschap van een leeuwerikvlakje. (Zie actie 6.3.4.)

Doel

- Het leefgebied van de veldleeuwerik en andere akkerfauna verbeteren
- Landbouwers kennis laten maken met natuurvriendelijke landbouw
- Sensibilisatieactie voor de inwoners van Sint-Truiden (zie actie 6.3.4)

Doelgroepen

- Stad Sint-Truiden: de gemeente coördineert de actie vanuit de milieudienst. Ze zoekt geïnteresseerde landbouwers, zet een campagne op en linkt de vlakjes aan de peters.
- Landbouwers
- De bevolking van Sint-Truiden

Praktisch

- Landbouwers die akkers hebben binnen de kansrijke gebieden worden gecontacteerd (brief, infovergadering, andere manier?) met de vraag of ze leeuwerikvlakjes willen integreren in hun wintergraanakkers. Samen met de vraag krijgen de landbouwers uitleg over het nut van deze maatregel.
- Als er genoeg geïnteresseerde landbouwers zijn, wordt er een sensibiliseringscampagne voor het grote publiek opgezet. Zie hoofdstuk 6. Voor het peterschap van leeuwerikvlakjes wordt bovendien sponsorgeld betaald dat ten goede komt aan de landbouwers.
- De peters (zie actie 6.3.4) worden gelinkt aan de welbepaalde vlakjes van welbepaalde landbouwers. Zo is er meer betrokkenheid.

Financiën

De veldleeuwerikenvlakjes worden volledig gefinancierd door het peterschap. (Zie actie 6.3.4)

5.1.4 Uitbouwen van voorbeeldbedrijven

Het doel van deze actie is met een aantal landbouwers de akkervogelmaatregelen uit te testen. Het bedrijf kan open gesteld worden voor een bedrijfsbezoek door collega-landbouwers of andere geïnteresseerden. Op deze manier kan het voorbeeldbedrijf, naast het feit dat het leefgebied van de grauwe gors verbeterd wordt, twee zaken combineren.

Eenzijds kunnen de maatregelen praktisch uitgetest worden door gemotiveerde landbouwers, die eventuele tips of kleine aanpassingen kunnen doorgeven aan beleidsmensen of collega's. Anderzijds kan de open bedrijvendag andere landbouwers overhalen om bij de volgende teelt ook beheersovereenkomsten af te sluiten.

Maatregelen die onder andere uitgetest kunnen worden

- beheersovereenkomsten van VLM
- hoe kunnen erosiestroken akkervogelvriendelijk beheerd worden?
- nu wordt aan de boeren geadviseerd om de erosiestroken als wendakker te gebruiken. Ze worden in één keer gemaaid. Navraag doen: wanneer rijden de boeren over de grasbanen? Kan dit beperkt worden tot buiten het broedseizoen? Samenstelling, grassoorten? Kan in stroken gemaaid worden, zodat er een strook ruig en een strook kort gras naast elkaar liggen? Met dit laatste wordt bijvoorbeeld al in Nederland geëxperimenteerd (duoranden 'Wierde en Dijk').
- niet kerende grondbewerking: dit is ook goed tegen erosie!
- braaklegging: is tweejarige braak mogelijk? Onder welke omstandigheden?
- oogsten van binnen naar buiten toe, zodat dieren de kans tot vluchten hebben.

Doel

- Uittesten van akkervogelmaatregelen en zo nodig bijsturen.
- Voorbeeldfunctie
- Uitbouwen van een adviescentrum voor collega-landbouwers

Doelgroepen

- Stad Sint-Truiden: de gemeente coördineert de actie vanuit de milieudienst. Ze spreekt de landbouwers aan en koppelt terug met andere diensten en instanties.
- Landbouwers: de landbouwers integreren de maatregelen in hun teelt en houden een logboek bij van de positieve en negatieve punten. Ze formuleren deze eventueel in een feedback voor beleidsmakers, of in tips voor collega's.

Praktisch

- Landbouwers die willen meewerken aan het uitbouwen van een voorbeeldbedrijf worden in de eerste plaats gezocht onder de mensen die al deelnemen aan het project bloemrijke akkerranden. Ze worden persoonlijk aangesproken.
- De bedrijfsplanner van VLM begeleidt de geïnteresseerde landbouwers bij de opmaak van het teeltplan en de integratie van de maatregelen, zodat er een zo groot mogelijke afwisseling van teelten is en een goede verdeling van de maatregelen over het bedrijf. De nadruk wordt gelegd op de veldleeuwerik maar andere vogels van open akkerland kunnen ook voordeel halen uit deze maatregelen.
- Er moet op gelet worden dat er duidelijk over de bedoelingen gecommuniceerd wordt naar alle medewerkers van de landbouwbedrijven, ook de loonwerkers moeten weten wat de precieze bedoeling is.
- Als de gewassen hoog genoeg op de akkers staan, wordt een open bedrijvendag georganiseerd, zie actie 6.3.5.

Financiën

- De meeste maatregelen kunnen in de toekomst mogelijk ingepast worden in het subsidiebeleid van VLM en van de bloemrijke akkerranden.
- Leeuwerikvlakjes kunnen gesponsord worden door peterschap, zie 6.3.4.
- Eventuele bijkomende financiering kan gehaald worden uit de extra opbrengst van de verkoop van akkerbrood, zie actie 6.3.6.

5.1.5 Bedrijfsplanning

Om te voorkomen dat individuele beheersovereenkomsten en andere projecten die gesubsidieerd worden minder gunstig ingeplant worden, kan aan de geïnteresseerde landbouwers in kansrijke gebieden hulp in de bedrijfsplanning aangeboden worden. De meest intensieve begeleiding kan erin bestaan dat er individuele bedrijfsplannen op maat gemaakt worden. Als dat niet mogelijk blijkt, kan er een gratis infoavond voor de landbouwers ingericht worden, waarop uitgelegd wordt hoe de ideale situatie eruit ziet en waarom dit zo is. Er kan dan een overleggroep, onder leiding van een deskundige, opgericht worden.

Doel

- Akkervogelmaatregelen op de meest efficiënte manier toepassen.
- De landbouwers leren wat de mogelijkheden zijn. Meer kennis leidt meestal tot meer betrokkenheid en tot een intrinsieke motivatie om verder te gaan.

Doelgroepen

- Gemeente: in een coördinerende rol
- VLM
- Landbouwers

Praktisch

- Moet verder uitgewerkt worden

5.2 Administratieve acties

5.2.1 RUP bouwstop plateaus

Ruimtelijke kernbeslissing 19 uit het ruimtelijk structuurplan Sint-Truiden is zeer belangrijk voor het behoud van de veldleeuwerik. Deze kernbeslissing uit het bindende deel van het ruimtelijke structuurplan beschrijft de intentie tot vrijwaring en invoering van een bouwvrije zone op de plateaus van Droog Haspengouw.

Sint-Truiden kan hierin een voortrekkersrol spelen door het RUP uit te voeren.

5.2.2 Veldleeuwerik integreren in het beleid: beleidsoverschrijdend

Door de adoptie zou de veldleeuwerik steeds in het achterhoofd gehouden moeten worden en waar mogelijk geïntegreerd moeten worden in het beleid.

Bij de ontwikkeling van het voormalig vliegveld in Brustem kan men bijvoorbeeld rekening houden met de aanwezigheid van broedkoppels.

5.2.3 Overleg erosiemaatregelen

Sommige (subsidie)reglementen werden uitgewerkt met één welbepaald doel voor ogen (erosiemaatregelen, akkervogelmaatregelen...). Met enkele aanpassingen kunnen ze vaak geoptimaliseerd worden en meerdere doelen dienen.

Het aanleggen van grasstroken, het gebruik van niet kerende grondbewerking en het inzaaien van groenbedekker voor de winter zijn maatregelen tegen erosie.

Grasstroken zijn voor akkervogels ideaal als broed- en foerageergebied, het nadeel is dat ze als wendakker worden gebruikt.

Inzaaien van groenbedekker houdt afspoeling van grond tegen, maar dat kunnen graanstoppels ook.

Doel

Nagaan of erosiemaatregelen aangepast kunnen worden in het voordeel van de akkervogels.

Praktisch

Er wordt een overleg gepland met experts en betrokken diensten. Samen kan bekeken worden of er mogelijkheden zijn die zowel naar erosiepreventie als naar akkervogelbescherming toe bevredigend zijn.

GEMEENTEN ADOPTEREN LIMBURGSE SOORTEN

Actieplan veldleeuwerik

SINT-TRUIDEN

6 Communicatie

6 Communicatie

6.1 Provinciale communicatie

Een aantal acties richten zich tot alle Limburgse gemeenten. Deze acties – uitgewerkt door de provincie en de regionale landschappen – worden aan de gemeente aangeboden.

6.1.1 Sensibilisatie en betrokkenheid van de gemeenten

Brief

Aan het college van burgemeester en schepenen wordt een brief met één pin en een folder van Countdown 2010 gestuurd.

Doel

- De geadopteerde soort en het project blijven “leven” bij het beleid.
- Het schepencollege ziet het verband tussen dit project en het Europese Countdown 2010-initiatief. Beide streven naar het behoud van de biodiversiteit.
- Het schepencollege wordt aangespoord om als gemeente lid te worden van Countdown 2010.

Doelgroep

- College van burgemeester en schepenen.

Praktisch

- De brief wordt door de deputatie van de provincie Limburg verstuurd naar de verschillende colleges van burgemeester en schepenen. Elke brief bevat één pin maar geeft het college de mogelijkheid om bij te bestellen.
- Deze actie wordt gekoppeld aan het eindevenement.

6.1.2 Productontwikkeling

Kwartetspel

Kwartetspel over de Limburgse soorten. De bedoeling van het spel is om jongere en oudere generaties op een ludieke wijze terug met elkaar in contact te brengen. De Limburgse soorten zijn hiervoor als ‘levend erfgoed’ uitermate geschikt. Heel wat van deze soorten zijn immers sterk gekoppeld aan historische landschappen: de boomleeuwerik en nachtzwaluw aan heide, de geelgors aan kleinschalige akkers en weilanden met houtkanten, de grauwe gors en de veldleeuwerik aan graanakkers rijk aan akkeronkruiden, de zwarte specht aan oude bossen, enz. Oudere mensen kennen deze stilaan verdwijnende landschappen vaak nog erg goed, zij zijn er immers in opgegroeid. Jongere generaties hebben die voeling met dit landschap echter veel minder. Toch is het belangrijk dat jongeren dit stukje geschiedenis uit hun eigen streek meekrijgen.

Op deze manier stimuleren we de trots en het respect van mensen voor onze typische natuur en landschappen, alsook de typisch Limburgse soorten die hieraan gekoppeld zijn. Respect voor deze zaken betekent ook dat de kans dat deze mensen zorg gaan dragen voor dit landschap en de soort vergroot. Via anekdotes, legendes, enz. zullen deze items op een speelse manier aan bod komen in het kwartetspel.

Op die manier wordt de verbondenheid tussen mensen en natuur enerzijds en verbondenheid tussen mensen onderling anderzijds gestimuleerd. De aanvraag voor de realisatie van het kwartetspel werd ingediend door het RLLK bij de Koning Boudewijnstichting.

6.1.3 Educatie

Doel

- Kinderen en jongeren informeren en warm maken voor het project. Het belang van de Limburgse soorten en het behoud van biodiversiteit onder hun aandacht brengen.
- Jongeren op termijn inzetten bij het beheer van de soort.

Doelgroep

Kinderen en jongeren.

MOS (Milieuzorg Op School)

In het kader van MOS kunnen scholen de adoptiesoort van hun gemeente mee opnemen in hun MOS-thema “natuur op school” (basisonderwijs), “groenvoorziening” (secundair onderwijs) of voor enkele soorten het thema “water”. MOS-scholen werken steeds op drie niveaus: op klasniveau, op schoolniveau, en via een bezoek aan een natuureducatief centrum of een natuurgebied. Voor informatie en ondersteuning op deze drie niveaus kunnen de scholen terecht bij de provinciale MOS-begeleiders. Leermiddelen (voor zowel basis als secundaire scholen) kunnen steeds ontleend worden in het documentatiecentrum van het Provinciaal Natuurcentrum in Bokrijk.

Daarnaast werkt de provinciale MOS-werkgroep ook samen met de Limburgse hogescholen (passend binnen een MOS-werking).

- Per groep van adoptiesoorten (vogels, vlinders, zoogdieren, ...) maakten laatstejaarsstudenten van de XIOS-hogeschool (opleiding voor kleuteronderwijzer en onderwijzer) een educatieve handleiding met een verticale leerlijn (van kleuterniveau tot 6^{de} leerjaar). Hierbij horen heel veel lesideeën (vanuit wereldoriëntatie maar ook andere leergebieden) maar ook enkele concreet uitgewerkte lesjes of excursies.
- Het Provinciaal Natuurcentrum begeleidt bovendien een eindwerk aan de KHLim, rond het behoud van de biodiversiteit. Ook hierin is een verticale leerlijn (van 1^{ste} tot 6^{de} leerjaar) verwerkt met werkbladen en veel lesideeën voor elke graad.

Leerkrachten, ongeacht van welke basisschool in Limburg of welk leerjaar, kunnen dus beschikken over deze publicaties. Ze kunnen een belangrijke aanzet betekenen om aan de slag te kunnen met de gemeentelijke adoptiesoort. Deze publicaties kunnen uitgeleend worden in het documentatiecentrum van het Provinciaal Natuurcentrum.

Concreet voorbeeld

De bedoeling is dat de school deze activiteiten spreidt over het hele schooljaar. Best begint men met een brainstorm die resulteert in een planning waarbij gedurende momenten in (bijna) alle maanden van het schooljaar, alle graden bezig zijn met de adoptiesoort.

Hierna wordt een voorbeeld van hoe een MOS-school kan werken rond de adoptiesoort in haar gemeente gegeven.

- Samen met de MOS-werkgroep maken de directie en de leerkrachten een planning op voor de rest van het schooljaar (okt)
- Naar aanleiding van een krantenartikel organiseert de leerkracht een klasgesprek over de achteruitgang van de biodiversiteit, leerlingen zoeken info over de soort(en) op in de plaatselijke bibliotheek en op het internet (nov)
- Organiseer een inleefmoment voor gans de school: bv. een paar leerlingen die 's morgens als vlinder verkleed over de speelplaats 'fladderen', als salamander over de grond kruipen, als vogel door de lucht zweven, enz.(nov-dec)
- In de MOS-werkgroep en/of het leerlingenparlement worden mogelijke beschermingsacties besproken, een deskundige van een natuurvereniging wordt uitgenodigd en na enkele vergaderingen komt men tot een actieplan (okt-feb)
- Tijdens de lessen Nederlands, muzische vorming (tekenen, knutselen, muziek, ...) wordt de creativiteit van de leerlingen aangesproken. Er worden bv. posters gemaakt die in de school worden opgehangen (mei-jun)
- Op de ouderraad wordt besproken hoe leerlingen en hun ouders gestimuleerd kunnen worden om in de eigen tuin maatregelen te nemen voor de adoptiesoort of aanverwante soorten (algemeen vlinders, vogels, amfibieën, ...). Tijdens een welbepaald weekend wordt een telmoment georganiseerd in alle tuinen van de gemeente (april)
- De milieuwergroep organiseert een persconferentie om de geplande actie op school toe te lichten (jun)
- Leerlingen bezoeken een natuureducatief centrum of helpen tijdens een project mee aan beheerswerken (okt-mei)
- Educatieve publicaties, een cd-rom en posters over de dier- of plantengroep waartoe de adoptiesoort behoort, worden ontleend in het documentatiecentrum van het Provinciaal Natuurcentrum om te gebruiken tijdens de lessen (juni)
- Op het einde van het schooljaar wordt tijdens het schoolfeest gewerkt rond de adoptiesoort met de presentatie van de knutselwerkjes, zelf gemaakte liedjes, gedichten, ...
- Op school wordt een gedeelte van de parking heringericht en omgevormd tot een bloemenweide, een beestenpoel, etc. eventueel met zitbank en buitenklasje (volgend schooljaar)
- De MOS-werkgroep organiseert een evaluatiemoment en publiceert de resultaten in het schoolkrantje (begin volgend schooljaar)
- Ouders en burens worden betrokken bij onderhoud en toezicht van de aangelegde tuin of poel

6.1.4 Soortevenementen

Met een aantal doelgroepen kunnen “soortevenementen” zoals een vlinderweek, een amfibieënweekend, een vogeldag, etc. georganiseerd worden. Deze evenementen kunnen aan andere initiatieven zoals bijvoorbeeld “dag van de aarde” of “dag van de biodiversiteit” gekoppeld worden.

De provincie neemt hier samen met de regionale landschappen het voortouw en informeert de betreffende gemeenten.

6.1.5 Informatieverstrekking

Pers

In bijlage 4 vind je een basistekst die gebruikt kan worden bij het uitwerken van persteksten.

Er verschijnen ook artikels in tijdschriften o.a.

- meer wetenschappelijke artikels: bv. Natuur.Focus
- gepopulariseerde bijdragen: bv. in Libelle
- Europese communicatie: bv. Tijdschrift EU, Countdown 2010
- Limburgse communicatie: bv. Natuur & Milieu

Website

- www.limburg.be/limburgsesoorten
- www.likonaforum.be
- www.rlkm.be
- www.rllk.be
- www.rlh.be

Op de websites vind je algemene informatie over het project, de soorten, aankondigingen van activiteiten,...

6.2 Regionale communicatie

In elk regionaal landschap worden een aantal activiteiten in het kader van het soortenproject georganiseerd, gericht op de gemeenten die deel uitmaken van hun werkingsgebied.

6.2.1 Informatie

Om het project 'Gemeenten Adopteren Limburgse Soorten' meer bekendheid te geven, gebruikt het Regionaal Landschap Haspengouw en Voeren zijn mediakanalen om de inwoners van Haspengouw en Voeren op de hoogte te brengen:

- regelmatig verschijnt een artikel in de landschapskrant
- in de landschapskrant van september 2006 verscheen een extra bijlage over het soortenproject
- informatie is te vinden op de website: www.rlh.be
- wandelkaarten: indien de soort voorkomt in een wandelgebied uitgewerkt door het RLH, wordt een woordje uitleg over het project en de soort in de wandelkaart opgenomen

6.2.2 Educatie

In het kader van haar NME-opdracht organiseert het Regionaal Landschap Haspengouw en Voeren een lessenreeks over de Limburgse soorten. De concrete uitwerking gebeurt later.

6.2.3 Verdere communicatie

Het soortenproject wordt opgenomen binnen de werking van het regionaal landschap. Er wordt zo veel mogelijk gekoppeld met andere projecten.

Nu reeds is er een samenwerking met het project 'bloemrijke akkerranden', het project 'holle wegen en hoogstamboomgaarden', de landschapsanimator en de bedrijfsplanner. In communicatie rond deze projecten komt ook het soortenproject aan bod en het wordt geïntegreerd in allerlei evenementen.

6.3 Gemeentelijke communicatie

6.3.1 Opstarten van een overlegplatform

Omdat bij de uitvoering van het actieplan veel verschillende actoren betrokken zijn, is het noodzakelijk dat er een goede overlegstructuur opgezet wordt. De gemeente coördineert, maar kan de verantwoordelijkheid voor acties overdragen aan andere personen, instanties of groepen.

Praktisch

- Maak een oplistijng van alle betrokken partijen, deel deze lijst op in ‘intern’ (binnen de gemeentediensten) en ‘extern’ (overige partijen).
- Breng alle partijen op de hoogte van het project, leg uit wat de doelstellingen zijn en hoe zij hierin kunnen bijdragen. Dit kan in eerste instantie zeer algemeen gehouden worden. De betrokken gemeentediensten kunnen bijvoorbeeld op de hoogte gebracht worden via een interne infovergadering van een half uurtje. Later kan elke partij meer in detail ingelicht worden bij de acties waar zij deel van uitmaken.
- Maak een mailgroep aan en zet deze steeds in cc als er gecommuniceerd wordt over het project.
- Zorg ervoor dat alle betrokken groepen toegang hebben tot het logboek en dat ze de mogelijkheid hebben om het (te laten) aanvullen.
- Meer praktische tips voor overleg zijn te vinden op www.tandemweb.be

6.3.2 Algemene communicatie

Bij de start van de acties is het belangrijk dat het grote publiek op de hoogte gebracht wordt. Niet alleen van het feit van de adoptie zelf, ook het grote kader moet geschetst worden. Nadien moet het project warm gehouden worden. Herhaling is (zoals in de reclame) heel belangrijk.

Hiervoor kunnen verschillende kanalen gebruikt worden: sommige die dieper ingaan op de materie, andere die gewoon de veldleeuwrik regelmatig onder de aandacht brengen. Er moet op gelet worden dat alle betrokken doelgroepen aangesproken worden.

Doel

- Bekendmaking van de adoptie van de veldleeuwrik
- Doelgroepen informeren
- Achtergrondinformatie verstrekken

Doelgroepen

- Inwoners van Sint-Truiden
- Landbouwers
- Jagers en WBE's
- Scholen
- Toeristen en bezoekers

Praktisch

Een algemene aankondiging kan gebeuren in het stedelijk informatieblad. Als achtergrondartikel kan het ook informatie bevatten over het hoe en waarom van de adoptie.

- Een landbouwraad kan als informatiekanaal gebruikt worden. Hier kunnen de geplande acties voorgesteld worden en kan een oproep gelanceerd worden om mee in een project te stappen.
- Een open milieuraad kan georganiseerd worden om andere geïnteresseerden op de hoogte te brengen. Persoonlijke uitnodigingen kunnen gestuurd worden naar mensen of groeperingen die een extra bijdrage kunnen leveren: de toeristische dienst (hoevetoerisme), de bibliotheekverantwoordelijke, de bakkers, de WBE's,... Op de open milieuraad worden de mogelijke acties voorgesteld, is er mogelijkheid tot extra input en kan aan groeperingen gevraagd worden om hun medewerking.
- De WBE's werden reeds aangeschreven met het voorstel om op hun vergadering een voordracht te organiseren. In het najaar van 2006 werden enkele voordrachten gegeven. Nieuwe aanvragen zijn nog steeds welkom.
- In december 2006 werden de folders met de oproep om wildakkermengsel aan te kopen en in te zaaien (zie actie 5.1.2) verstuurd.

6.3.3 Permanent aanwezige informatiebronnen

Hier kunnen mensen steeds terecht als ze meer informatie zoeken.

A. Website

Doel

De website van de stad kan gebruikt worden als centrale informatiebron, waar de mensen terecht kunnen voor meer informatie.

Doelgroep

- De betrokken partijen uit 6.3.1
- Scholen
- Inwoners en sympathisanten

Praktisch

Deze website dient regelmatig geüpdatet te worden. Op alle publicaties, evenementen en via alle communicatiekanalen kan doorverwezen worden naar deze website.

Welke informatie op de website zetten

- voorstelling van het project 'gemeenten adopteren Limburgse soorten'
- de adoptie van de veldleeuwerik: waarom de veldleeuwerik in Sint-Truiden, omschrijving van de veldleeuwerik
- alle uitgegeven folders en artikels digitaal beschikbaar maken
- een omschrijving van wat mensen zelf kunnen doen voor de veldleeuwerik
- een overzicht van de reeds uitgevoerde activiteiten
- een agenda met geplande activiteiten

- een oproep om ideeën (zowel over acties, communicatie,...) te posten, eventueel op een forum, of doorverwijzen naar het LIKONA-forum.
- links naar
 - www.limburg.be/limburgsesoorten
 - www.countdown2010.net
 - www.likonaforum.be
 - www.likonaforum.be/forumvogel/viewforum.php?f=18
 - www.inbo.be (als zoekterm 'akkervogel' ingeven)
 - www.rlh.be
 - www.rllk.be
 - www.rlkm.be
 - www.litenatuurtjes.be

B. Milieudienst

Doel

Idem als de website, hier kan nog meer gedetailleerde informatie verkregen worden.

Doelgroep

Idem als website

Praktisch

Op de milieudienst ligt het actieplan ter inzage. Er wordt ook een logboek bijgehouden. Dat wil zeggen dat alle publicaties omtrent het project, alle verslagen van activiteiten of acties en alles wat gebeurt in verband met de adoptie van de veldleeuwerik, verzameld wordt in een map (zie ook hoofdstuk 7, monitoring). Om deze map aan te vullen, wordt voor elke activiteit aan iemand gevraagd of hij of zij een verslag wil maken. Indien mogelijk worden foto's van de verschillende evenementen genomen.

C. Bibliotheek

Doel

Mensen achtergrondinformatie verschaffen omtrent de veldleeuwerik, akkervogels in het algemeen en biodiversiteit.

Doelgroep

Idem als website

Praktisch

In de bibliotheek wordt een informatiehoekje over de veldleeuwerik gecreëerd. Hier liggen alle gepubliceerde artikels en folders en allerlei boeken over akkervogels en over biodiversiteit. Men kan hierbij denken aan informatieve boeken en wetenschappelijke artikelen, maar ook aan gedichtbundels of verhalende boeken waarin veldleeuweriken voorkomen. Een aanrader is zeker het rapport 'van de stakkers van de akkers naar de helden van de velden', dat verkrijgbaar is bij het inbo en downloadbaar van de site (www.inbo.be).

6.3.4 Campagne peterschap leeuwerikvlakjes

Deze actie is gekoppeld aan actie 5.1.3 en deels ook aan actie 5.1.4. De bedoeling is om sensibilisatie te koppelen aan sponsoring. De mensen worden op de hoogte gebracht van de adoptie van de veldleeuwerik, van de problematiek en van de mogelijke acties om hieraan te verhelpen. Bovendien kunnen ze actief deelnemen door peter te worden van een leeuwerikvlakje. Door de peters te koppelen aan 'hun' leeuwerikvlakje, ontstaat het gevoel dat men echt wel iets kan doen, wat trots en intrinsieke motivatie met zich meebrengt.

Ook de landbouwers worden gesensibiliseerd.

Doel

- De inwoners van Sint-Truiden sensibiliseren.
- Geld inzamelen om de leeuwerikvlakjes te financieren.

Doelgroepen

- De gemeente: coördineert de actie vanuit de milieudienst. Ze zoekt geïnteresseerde landbouwers en voert de campagne. Ze koppelt de peters of meters aan de vlakjes.
- Inwoners van Sint-Truiden
- Scholen, verenigingen, bedrijven, buurtcomités,...
- Landbouwers

Praktisch

- Eerst worden voldoende geïnteresseerde landbouwers gezocht.
- Als die gevonden zijn, wordt er een campagne in heel Sint-Truiden opgestart. Mogelijke informatiekanalen: het gemeentelijk informatieblad, een brief naar alle verenigingen, scholen en bedrijven... Hier kan het project kort toegelicht worden. Er kan doorverwezen worden naar de website van de stad, waar meer informatie gevonden kan worden. Op de website kunnen b.v. alle peters of meters en landbouwers vermeld worden die meedoen.
- Een coördinator koppelt peter of meter met een vlakje en zorgt dat het sponsorgeld bij de landbouwer terecht komt.

6.3.5 Openstellen landbouwbedrijven

Deze actie is gekoppeld aan actie 5.1.4. Het is de bedoeling dat andere landbouwers het voorbeeldbedrijf kunnen bezoeken, zodat ze de maatregelen voor de veldleeuwerik in de praktijk kunnen zien en ervaringen kunnen uitwisselen.

Doel

- Collega-landbouwers informeren en enthousiasmeren voor akkervogelmaatregelen.
- Een "hands-on" forum (tegenover een virtueel internetforum, waarop niets getoond kan worden) creëren waar landbouwers ervaringen kunnen uitwisselen.

Doelgroepen

- De gemeente: coördineert de actie vanuit de milieudienst. Ze biedt logistieke ondersteuning en zorgt voor de aanmaak van de infobrochure
- Bedrijfsplanner
- De eigenaars van de voorbeeldbedrijven
- Landbouwers met gronden in kansrijke gebieden

Praktisch

- De precieze uitwerking moet onderling besproken worden met de bedrijfseigenaars, de milieudienst, eventueel de bedrijfsplanner van VLM (kan de nodige informatie voor de infobrochure doorgeven aan de gemeente en eventueel een korte presentatie over de mogelijke beheersmaatregelen geven).
- Alle landbouwers die wonen of gronden hebben in Sint-Truiden worden uitgenodigd door de gemeente. Ook de schepen van landbouw, de schepen van leefmilieu en WBE's kunnen persoonlijk uitgenodigd worden. Een algemene aankondiging kan andere geïnteresseerden uitnodigen.
- In het kader van het project “bloemrijke akkerranden”, kan er een uitnodiging gestuurd worden aan alle landbouwers en beleids mensen uit Haspengouw en Voeren die meedoen aan dit project.
- De bezoekende landbouwers krijgen een infobrochure mee met daarin een overzicht van de mogelijke maatregelen en contactadressen waar ze meer informatie en begeleiding kunnen vinden.

6.3.6 Akkerbrood

Brood komt elke dag en bij iedereen op tafel. Een speciaal brood dat gelanceerd wordt kan dus een groot publiek bereiken. Mensen werken door het kopen van een akkerbrood ook actief mee aan de akkervogelbescherming omdat een deel van de opbrengst gebruikt kan worden voor subsidies.

Het akkerbrood kan granen en andere ingrediënten bevatten die ook voorkomen in de bloemrijke akkerranden zoals maanzaad (klaproos) en zonnebloempitten.

De broodzak wordt gebruikt om informatie over het project op te drukken en werkt dus sensibiliserend. Wat zeker niet mag ontbreken, is de vermelding van de website www.limburg.be/limburgsesoorten en de website van de gemeente, als daar een apart luik over het project op komt. Ook het logo van het project “Gemeenten Adopteren Limburgse Soorten” mag niet ontbreken.

Doel

- Sensibiliseren van de bevolking.
- Creëren van een informatiebron (broodzak) waarop acties aangekondigd kunnen worden.
- Creëren van een streekproduct waar promotie mee gevoerd kan worden. Dit creëert ook een economisch draagvlak.

Doelgroepen

- Gemeente: om alles te coördineren
- Bakkers
- Inwoners en verblijfstoeristen in Sint-Truiden.
- Op termijn eventueel de landbouwers

Praktisch

- Eerst moet er een overleg met de bakkers georganiseerd worden. Eerst en vooral om te polsen naar de interesse, maar ook voor de praktische uitwerking.
- Op termijn zou er aan landbouwers die maatregelen voor akkervogels doorvoeren binnen hun teelt, een label toegekend kunnen worden. Hun graan zou gebruikt kunnen worden voor het akkerbrood.

Financiën

Het brood kan voor een kleine meerprijs verkocht worden. Die kan gebruikt worden om maatregelen specifiek voor akkervogels te subsidiëren. Dit kan dan op de broodzak vermeld worden.

6.3.7 Toeristische campagne

Het project “bloemrijke akkerranden” is begonnen deels als toeristisch project. Er werd de afgelopen zomers reeds een (tijdelijk bewegwijzerde) fietsroute uitgezet die langs een aantal ingezaaide akkerranden liep. Dit kan in de toekomst aangevuld worden met een wandelroute.

Deze routes kunnen in een foldertje komen dat verkrijgbaar is op de toeristische dienst, maar dat ook als welkomstpakketje verdeeld kan worden onder eigenaars van hoefvetoerisme, bed & breakfast, vakantiewoningen, hotels en campings. De eigenaars kunnen het op hun beurt aan de verblijfstoeristen geven bij aankomst.

Doel

- Mensen met eigen ogen laten zien hoe akkervogelbescherming in de praktijk gebracht wordt.
- Sensibilisatie van bevolking en toeristen door middel van een folder.

Doelgroepen

- Gemeente: coördinerende rol
- Recreanten en toeristen
- De toeristische dienst: maakt en verdeelt de folder in overleg met de milieudienst

Praktisch

- Nadat de bloemrijke akkerranden en de wildakkers ingepland zijn, kunnen routes uitgestippeld worden.
- Er wordt een folder gemaakt met de routebeschrijving en met informatie over de veldleeuwerik (en andere akkerfauna en flora) en de projecten ‘gemeenten adopteren Limburgse soorten’ en ‘Bloemrijke akkerranden’.
- De folder wordt verdeeld.

7 Monitoring en beheersevaluatie

7 Monitoring en beheersevaluatie

In 2010 willen we weten welke inspanningen er in Sint-Truiden voor de veldleeuwerik geleverd werden. We willen ook weten of die inspanningen een invloed hebben gehad. Hoe is het gesteld met het leefgebied van de veldleeuwerik? Zijn er populaties bijgekomen of gaat de soort er op achteruit? Hoe we die vragen beantwoorden wordt in dit hoofdstuk beschreven. Het mag echter niet bij een eenmalige evaluatie blijven. Monitoren van soorten is de eerste stap naar een gedegen natuurbeleid.

7.1 Inventariseren van de inspanningen

Het registreren van gemeentelijke acties is een gemeentelijke taak. We vragen de gemeente dan ook een logboek en een persmap bij te houden.

- In het logboek wordt een korte beschrijving van de actie, de datum waarop de actie plaatsvond en indien relevant het aantal deelnemers dat aan de actie deelnam genoteerd. Indien mogelijk wordt eveneens genoteerd welke doelgroepen aan de actie deelnamen. In het logboek worden ook een aantal eenvoudig te meten indicatoren genoteerd die informatie geven over de interesse van de inwoners (= sociale draagvlak). Deze zijn
 - Tonen de inwoners interesse voor het adoptieproject, wordt er informatie over het adoptieproject bij de gemeente gevraagd of worden er eerder bezwaren over het adoptieproject en bijhorende acties gemeld.
 - Krijgt de gemeente rechtstreekse positieve commentaar van de burger. Indien dit zo is, is dit ook een teken van draagvlak.
 - Indien een informatiebrochure of folder wordt aangeboden over de adoptiesoort kan ook opgevolgd worden hoeveel brochures er worden aangevraagd door de inwoners.
- Krantenartikels, artikels in het gemeentelijke of provinciale tijdschrift, informatie op websites of informatie in folders wordt verzameld in een persmap.

De informatie in het logboek en de persmap gecombineerd met informatie over het gemeentelijke budget, het aantal ingediende projecten in het kader van de samenwerkingsovereenkomst, de bestuurlijke aandacht die het project krijgt (vb. agendering, studiedagen/vergaderingen bijgewoond/georganiseerd, etc.) zijn een goede graadmeter voor het draagvlak in de gemeente.

We vragen elke gemeente een vragenlijst in te vullen (bijlage “gemeentelijke vragenlijst” op cd-rom) en die jaarlijks naar het PNC op te sturen waar zij verwerkt zal worden.

7.2 Monitoring van de soort

In 2010 willen we vast kunnen stellen of het beschikbare leefgebied voor de veldleeuwerik is toegenomen en het aantal broedkoppels in de gemeente is gestegen. Zoals in hoofdstuk 2 vermeld, is in Sint Truiden vooral het agrarische cultuurlandschap op de plateaus belangrijk voor deze soort. Een afwisseling van teelten, braakliggende terreinen en brede akkerranden zijn kenmerken van een goed leefgebied. Grote kavels, veel maïs en wintergranen en omzetting van akkers naar laagstamboomgaarden zijn eerder negatief. Veel van deze informatie kan uit de landbouwgebruikskaart gehaald worden. Het blijft echter interessant om opmerkelijke veranderingen in landbouwgebruik (toename/afname bepaalde teelten, vergroten/verkleinen kavels, verdwijnen/vergroten akkerranden) in de kolom “opmerkingen” van invulformulier 5 te noteren.

Om de populatietrends correct te kunnen vaststellen moet jaarlijks het aantal broedparen in de geschikte gebieden worden geteld.

Bepaling van de status van de soort

De methoden om vogels in landbouwgebied te inventariseren via het in kaart brengen van territoria, zijn goed gekend. In het kader van verschillende broedvogelatlassen in zowel Limburg als Vlaanderen werd een goede methode uitgewerkt. In Limburg wordt de integrale territoriumkartering gebruikt die o.a. beschreven wordt in de “cursus vogelinventarisatie” uitgewerkt door de LIKONA vogelwerkgroep i.s.m. Natuurpunt Educatie (Leysen & Gabriëls, 2006). Voor een gedetailleerde bespreking verwijzen we naar dit en de hierboven vermelde boekwerkjes.

Het is zeer belangrijk om bij elke telling deze methode te gebruiken. Als de tellingen bij elk bezoek op een andere manier uitgevoerd worden, kan je ze immers niet meer met elkaar vergelijken wat betekent dat je geen trends kan vaststellen. De vogelwerkgroep van LIKONA richt samen met Natuurpunt Educatie “vogelkijkcursussen” in (meer informatie op: www.natuurpunt.be). Het is dus zeker de moeite waard om met deze mensen contact op te nemen. In dit hoofdstuk vatten we enkel de belangrijkste aandachtspunten samen die bij het inventariseren van de veldleeuwerik in het oog gehouden moeten worden.

In hoofdstuk 2 wordt de soort in detail beschreven. Je hoort de vogels echter vaak voor je ze ziet. Het geluid kan je op volgende link beluisteren: (www.avisoft.com/sounds/skylark.wav).

Methodes

De belangrijkste veldleeuwerik gebieden liggen in het zuiden van Sint-Truiden, maar ook de gebieden ten noordoosten van Wilderen en het militaire terrein van Brustem zijn interessant. Deze gebieden moeten zeker onderzocht worden.

De gebieden worden jaarlijks in de periode maart t.e.m. juli maar vooral van eind maart tot in mei (cf. de voortplantingsperiode) minstens zes (maar liefst tien) keer afgewandeld of traag afgefietst (zie ook: uitgebreide soortentabel in de cursus broedvogelinventarisatie, Leysen & Gabriëls, 2006). Elk bezoek start kort na zonsopgang en duurt minstens 45 minuten/km². Tijdens elk bezoek wordt een veldkaart ingevuld (kaarten op cd-rom). De tijdsduur van het bezoek, het beginuur, de datum van je bezoek en de weersomstandigheden worden op deze veldkaart genoteerd. Bij elk bezoek wordt een nieuwe veldkaart ingevuld.

Tijdens elk bezoek worden alle waarnemingen van de veldleeuwerik genoteerd. Duid ook aan of het om een mogelijk (1), een waarschijnlijk (2) of een zeker (3) broedgeval gaat. In bijlage 5a vind je een overzicht van de criteria waarmee je de broedzekerheid kan vaststellen. Voor veldleeuwerik zijn dit vooral de zingende mannetjes.

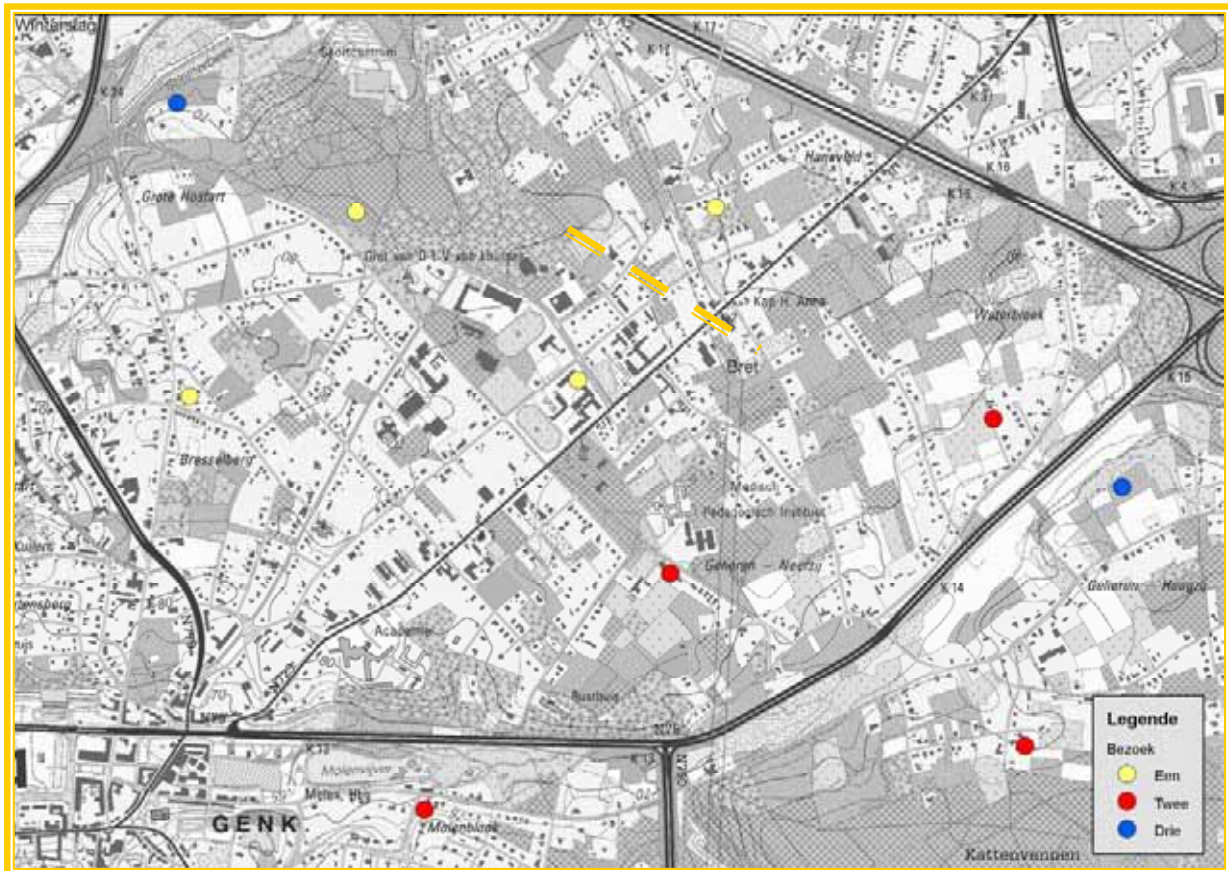
Duid "uitsluitende waarnemingen", t.t.z. waarnemingen van met zekerheid verschillende dieren, ook aan op je kaart (verbind de beide waarnemingspunten met een stippellijn). Als je zeker bent dat een zelfde dier tweemaal wordt waargenomen duid je dat ook aan (verbind de beide waarnemingspunten met een volle lijn). Dat vereenvoudigt de verwerking van de gegevens.

Hoewel je je vooral concentreert op de veldleeuwerik is het ook nuttig de aanwezigheid van andere vogelsoorten te noteren. Een eenvoudige soortenlijst (= opsomming van de soorten die in je gebied voorkomen) geeft reeds informatie over de status van je leefgebied.

Kijk tot slot je veldkaart onmiddellijk na het beëindigen van je telronde na. Een fout is snel gemaakt. Na de telronde zitten je waarnemingen nog vers in je geheugen. Een of meerdere weken later is dat niet langer het geval.

De gegevens van de veldkaarten kopieer je naar een nieuwe kaart, je soortkaart. Die vul je na elk bezoek verder aan. Gebruik voor elk bezoek een andere kleur (of letter) en vermeld op je kaart welke kleur (of letter) met welke datum overeenkomt.

Als alles goed wordt uitgevoerd, zou je op het einde van het seizoen een kaartje zoals figuur 7.1 moeten hebben.



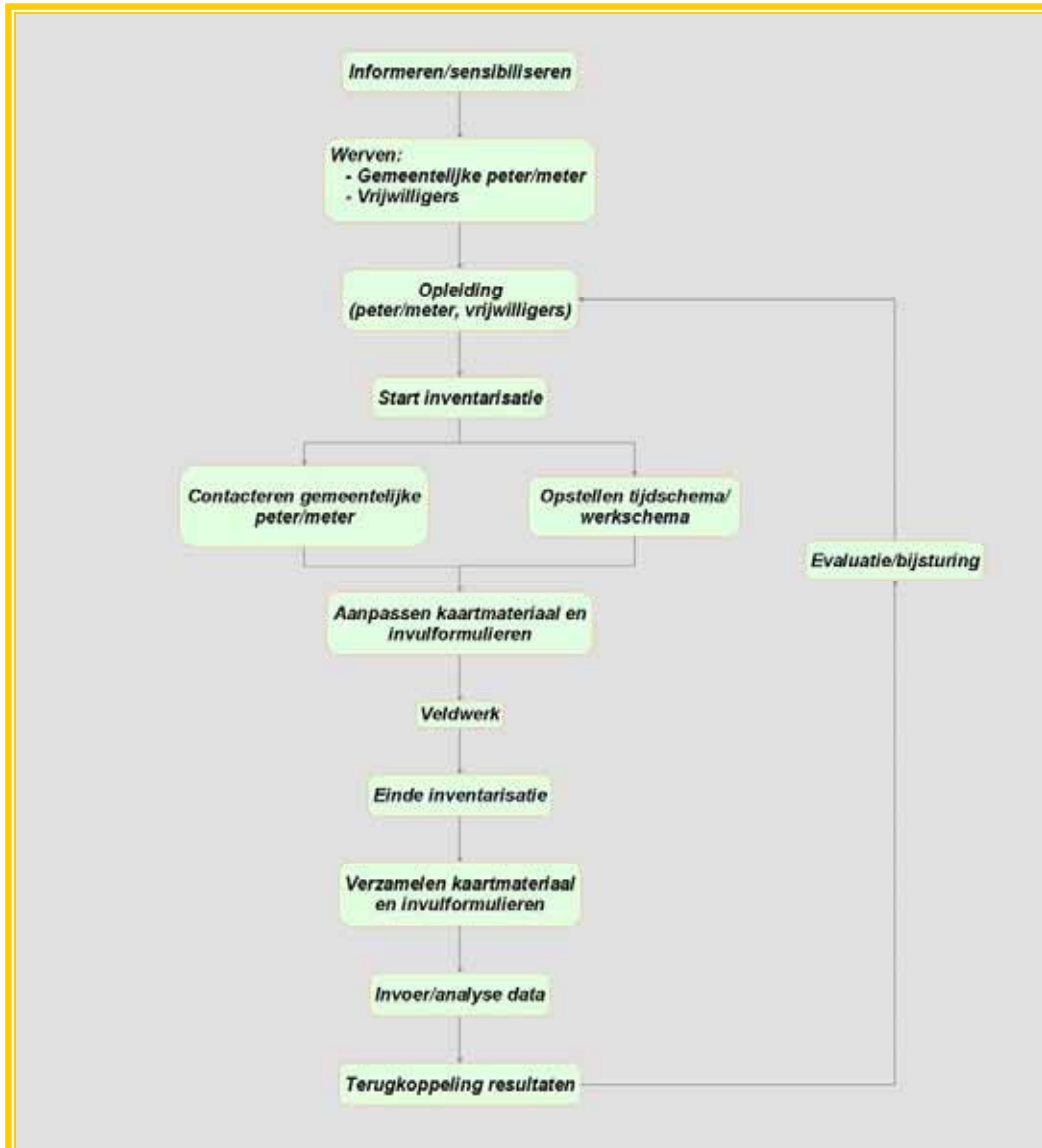
Figuur 7.1 Voorbeeld van een soortkaart. De waarnemingen van elk bezoek worden in een andere kleur aangeduid. De stippellijn wijst op elkaar uitsluitende waarnemingen.

In de cursus van Leysen & Gabriëls (2006) en van Dochy (2004) kan je lezen hoe je a.d.h.v. een soortkaart de territoria afbakt. Wie het niet ziet zitten de soortenkaarten te verwerken, kan hiervoor ook hulp vragen bij de mensen van de LIKONA vogelwerkgroep.

7.3 Taakverdeling

Bij de inventarisatie van deze soort worden verschillende organisaties en groepen betrokken. Het is dan ook bijzonder belangrijk goede afspraken te maken. In figuur 7.2 geven we een schematisch overzicht van de verschillende stappen.

We onderscheiden drie fasen. De voorbereiding, de eigenlijke inventarisatie en de verwerking nadien.



Figuur 7.2 Overzicht van de verschillende stappen die bij de organisatie van een inventarisatie moeten doorlopen worden.

7.3.1 Voorbereiding

Informereren/sensibiliseren

Een eerste stap is alle betrokkenen in de gemeente informeren. Welke soort werd er geadopteerd? Welke initiatieven zijn er gepland (opleidingen, uitstappen, inventarisaties)? Waar en wanneer vinden die activiteiten plaats? Hoe kunnen geïnteresseerden zelf hun steentje bijdragen? Al deze informatie moet op de één of andere manier aan mogelijke vrijwilligers doorgegeven worden.

Zowel de gemeente, het regionale landschap als de provincie gebruiken hiervoor hun informatiekanalen. Meer details zijn te vinden in hoofdstuk 6. Vooral de gemeente heeft hier een belangrijke taak naar haar inwoners toe. Om de monitoring efficiënt te laten verlopen is het immers belangrijk in elke gemeente een trekker aan te duiden, de adoptie peter/meter. De gemeente, eventueel geholpen door het regionaal landschap en LIKONA, duidt deze persoon aan en geeft zijn/haar coördinaten door aan de LIKONA coördinator (zie adresgegevens in bijlage 3).

Opleiden

Soorten en leefgebieden inventariseren is niet altijd even eenvoudig. Daarom wordt er opleiding voorzien voor de gemeentelijke peter/meter en de vrijwilligers.

Heel wat organisaties bieden dergelijke cursussen aan (zie hoofdstuk 6). Specifiek voor de veldleeuwerik vermelden we de cursussen en uitstappen die door het regionaal landschap rond de geadopteerde soorten georganiseerd worden (zie hoofdstuk 6) en de uitstappen van de herpetologische werkgroep van LIKONA.

De gemeente ondersteunt deze opleiding. Zij voorziet bijvoorbeeld vergaderruimte, organiseert de nodige postverzendingen, plaatst de aankondiging op de website en in het gemeentelijk infoblad of stelt haar kopieermachine en/of printers ter beschikking.

7.3.2 De eigenlijke inventarisatie

Opstart inventarisatie

Bij de start van elk nieuw seizoen neemt de LIKONA verantwoordelijke contact op (eventueel via het regionaal landschap) met de gemeentelijke peter/meter en bezorgt hem/haar het nodige materiaal (zie 7.2). Kaarten en invulformulieren vind je op de bijgeleverde cd-rom. De gemeente kan haar infrastructuur ter beschikking stellen om deze af te drukken. Indien kaarten aangepast moeten worden via een GIS -systeem (vb. inkleuren nieuwe telgebieden, leggen trajecten, etc.) dan kan hiervoor een beroep gedaan worden op de LIKONA coördinator.

De gemeentelijke peter/meter wordt eveneens geïnformeerd waar en wanneer er geteld moet worden.

De peter/meter neemt vervolgens contact op met de vrijwilligers en verdeelt het werk.

Inventarisatie

De peter/meter houdt contact met de vrijwilligers en controleert of de vooropgestelde doelstellingen gehaald worden. Hij/zij speelt eventuele vragen door aan deskundigen zoals de specialisten van de herpetologische werkgroep van LIKONA (contactgegevens in bijlage 3). Met vragen over stafkaarten en/of invulformulieren of het uitlenen van materiaal kan je bij het PNC terecht (contactgegevens in bijlage 3).

Iedere teller zorgt dat de volledig ingevulde formulieren en de stafkaarten bij de gemeentelijke peter/meter belanden. Als er een jaarlijkse terugkomdag georganiseerd wordt is dit het uitgelezen moment om al deze gegevens te verzamelen. De gemeentelijke peter/meter stuurt alle verwerkte gegevens door aan de LIKONA verantwoordelijke (contactgegevens in bijlage 3).

Het is eveneens belangrijk de vrijwilligers regelmatig te informeren over de voortgang van het project. Dit kan o.a. op de gemeentelijke website, op de website van het regionaal landschap of op infoavonden georganiseerd door de gemeente of het regionaal landschap. Dit kan een jaarlijkse 'terugkomdag' voor de vrijwilligers worden waar de gemeente logistiek ondersteunt (zie ook hoofdstuk 6).

Verzamelen data

De gegevens worden door de vrijwilligers verzameld. Elke vrijwilliger zorgt er voor dat de bijgeleverde kaarten en invulformulieren volledig ingevuld worden.

Op het einde van het seizoen zorgt de gemeentelijke peter/meter ervoor dat alle formulieren aan de gemeente en aan de LIKONA coördinator bezorgd worden. De LIKONA coördinator neemt tijdig contact op met de peter/meter en/of de gemeente. Heel wat data gaan immers verloren omdat de gegevens niet tijdig of niet in de correcte vorm worden doorgegeven.

7.3.3 Naverwerking

Dataopslag en dataverwerking

Dit is specialistenwerk. Op het PNC worden de nodige databanken ontwikkeld waarin de gegevens opgeslagen kunnen worden. De data worden in deze databanken ingevoerd. Na een aantal jaren kan op basis van deze gegevens de trend van de geadopteerde soort worden bepaald. Deze trends geven dan aan in hoeverre de gestelde doelen bereikt werden en hoe effectief het gevoerde beheer was.

Terugkoppeling resultaten

Eens verwerkt moeten de resultaten teruggekoppeld worden naar de gemeenten en vrijwilligers. De LIKONA coördinator kijkt samen met het regionaal landschap hoe dit best georganiseerd kan worden (vb. lokale presentaties, presentaties op de LIKONA - studiedag, presentaties op Vlaamse studiedagen, presentatie op jaarlijkse terugkomdag). De gemeente kan hier logistieke steun geven en meehelpen bij het uitwerken van deze presentaties.

GEMEENTEN ADOPTEREN LIMBURGSE SOORTEN

Actieplan veldleeuwerik

SINT-TRUIDEN

8 Verdere acties

8 Verdere acties

Dit hoofdstuk is bedoeld voor acties met een hoger ambitieniveau.

Het kan gaan over acties die in samenwerking met andere gemeenten moeten gebeuren, over acties die wel nuttig zijn voor de geadopteerde soort, maar niet op korte termijn effect hebben, of over acties die meer logistieke of financiële investeringen vergen.

8.1 Creëren onverharde veldwegen

Onverharde veldwegen zijn voor de veldleeuwerik zeer belangrijk, onder andere om een stofbad te nemen en om steentjes te zoeken voor de vertering in de spiermaag.

Ideaal zou zijn als er tussen de percelen onverharde veldwegen lopen met grazige en bloemrijke vegetaties, met depressies en dergelijke. Deze kunnen gecreëerd worden door op sommige plaatsen de betonbanen terug te ontharden.

8.2 Samenwerken met andere gemeenten en regio's

In Haspengouw is er al een overkoepelend project voor akkervogels, namelijk het project “bloemrijke akkerranden” en ook de gemeenten Riemst en Bocholt adopteerden een akkervogel.

Maar er zijn nog regio's, zowel in Vlaanderen als in Europa, waar specifiek rond akkervogels gewerkt wordt. Gegevens voor Vlaanderen en Nederland zijn te vinden op de website van het INBO:

www.inbo.be/docupload/3042.pdf

Contacten leggen en ervaringen uitwisselen kan zeer leerrijk zijn.

Op termijn kunnen misschien gezamenlijke, grotere acties opgezet worden.

Ook om te lobbyen bij allerlei instanties staat een grote groep sterker dan een kleine.

Meer informatie over akkervogels is te vinden wanneer men op de website van het INBO ‘akkervogels’ ingeeft als zoekterm.

8.3 Uitbreiding van de monitoring

In de toekomst kan gedacht worden aan een meer uitgebreide monitoring, om meer over de levenswijze van de veldleeuwerik te weten te komen. Zo kunnen terreinacties nog beter op maat gemaakt worden.

GEMEENTEN ADOPTEREN LIMBURGSE SOORTEN

Actieplan veldleeuwerik

SINT-TRUIDEN

LITERATUURLIJST

Literatuurlijst

Colazzo, S. & D. Bauwens, 2003. Aanwijzen van prioritaire soorten voor het natuurbeleid in de provincie Limburg. Verslag van het Instituut voor Natuurbehoud 2003.5, Brussel, 195 pp.

De Bruyn L., A. Anselin, D. Bauwens, S. Colazzo, D. Maes, G. Vermeersch & E. Kuijken, 2003. The Status of Biodiversity in Flanders, 10 years after Rio. Bulletin of the Royal Belgian Institute of Natural Sciences, Biology 73: 37-47.

Devos, K., A. Anselin & G. Vermeersch, 2004. Een nieuwe Rode Lijst van de broedvogels in Vlaanderen (versie 2004). In: Vermeersch, G., A. Anselin, K. Devos, M. Herremans, J. Stevens, J. Gabriëls & B. Van Der Krieken, 2004. Atlas van de Vlaamse broedvogels 2000-2002. Mededelingen van het Instituut voor Natuurbehoud 23, Brussel: p 60-75.

Dochy, O., 2004. Inventarisatiemethode akkervogels. Experiment akkervogelbescherming West-Vlaanderen 2004 – 2006. Advies van het Instituut voor Natuurbehoud IN.A.2004.47. Brussel, 19 pp.

Dochy, O. & M. Hens, 2005. Van de stakkers van de akkers naar de helden van de velden. Beschermingsmaatregelen voor akkervogels. Rapport IN.R.2005.01 104 pp.

Dupae, E. & H. Stuelens, 2004. Monitoring van de “uitgangssituatie” voor flora en akkervogels. VLM.

Gabriëls, J., & G. Van de Genachte, 2002. Akkervogels in de gemeente Riemst. LIKONA jaarboek 2002: 62-73.

Hustings, M.F.H., R.G.M. Kwak, P.F.M. Opdam & M.J.S.M Reijnen, 1985. Vogelinventarisatie. Achtergronden, richtlijnen en verslaglegging. Nederlandse Vereniging tot Bescherming van Vogels Zeist. Pudoc Wageningen, 495 pp.

Lemmens, T., 2007. Draagvlak voor soortbescherming bij de Limburgse gemeenten. Invloed van het project “Gemeenten adopteren Limburgse soorten”. Thesis van de Wageningen Universiteit, Forest and Nature Conservation Policy Group, 104 pp.

Ottens H.J., F. Willems & R. Oosterhuis, m.m.v. B. Koks & P. de Boer, 2003. Broedbiologische betekenis van agrarisch natuurbeheer voor Veldleeuweriken (*Alauda arvensis*). SOVON-onderzoeksrapport 2003/10 SOVON Vogelonderzoek Nederland Beek-Ubbergen.

Peeters, M., J.L. Van Goethem, A. Franklin, M. Schlessler, & H. De Koeijer, 2004. Biodiversiteit in België. Een overzicht. Koninklijk Belgisch Instituut voor Natuurwetenschappen, Brussels, 20 pp.

Peeters, M., A. Franklin, & J.L. Van Goethem, 2003. Biodiversity in Belgium. Koninklijk Belgisch Instituut voor Natuurwetenschappen, Brussels, 416 pp.

Singer, D., 2002. Veldgids vogels van Europa (“Welke vogel is dat?”) Fontaine uitgevers, 430 pp.

Stevens J., 2004. Veldleeuwerik. In: Vermeersch G., Anselin A., Devos K., Herremans M., Stevens J., Gabriëls J. & Van Der Krieken B., 2004. Atlas van de Vlaamse broedvogels 2000-2002. Mededelingen van het Instituut voor Natuurbehoud 23, Brussel: 286-287.

van Dijk, A.J., 1996. Broedvogels inventariseren in proefvlakken (handleiding Broedvogel Monitoring Project). SOVON, Beek-Ubbergen. 62 pp.

Vermeersch, G. A. Anselin, K. Devos, M. Herremans, J. Stevens, J. Gabriëls & B. Van Der Krieken, 2004. Atlas van de Vlaamse broedvogels 2000-2002. Mededelingen van het Instituut voor Natuurbehoud 23, Brussel, 496 pp.

Internetreferenties

Europese verdragen: overzicht: <http://europa.eu/scadplus/leg/en/s15006.htm>

Verdrag van Bonn: <http://europa.eu/scadplus/leg/en/lvb/l28051.htm>

Verdrag van Bern: <http://europa.eu/scadplus/leg/en/lvb/l28050.htm>

Vogelrichtlijn: <http://eur-lex.europa.eu/LexUriServ/LexUriServ.do?uri=CELEX:31979L0409:NL:HTML>

Habitatrichtlijn: <http://eur-lex.europa.eu/LexUriServ/LexUriServ.do?uri=CELEX:31992L0043:NL:HTML>

Natura2000: <http://europa.eu/scadplus/leg/en/lvb/l28076.htm>

6^{de} milieuactieprogramma van de Europese Gemeenschap:

<http://europa.eu/scadplus/leg/nl/lvb/l28176.htm>

GEMEENTEN ADOPTEREN LIMBURGSE SOORTEN

Actieplan veldleeuwerik

SINT-TRUIDEN

BIJLAGEN

Bijlagen

Bijlage 1: gemeentelijke soortentabel van de stad Sint-Truiden

In de eerste rij worden de Limburgse Soorten die in de gemeente voorkomen vermeld. In de linkerkolom worden de criteria opgesomd en in de kolom daarnaast de maximum score die de soort voor dat criterium kan behalen. Onderaan staat de totale score per soort. De das en de veldleeuwerik haalden de hoogste score (40).

Sint-Truiden			das	geelgors	grauwe gors	kwartel	veldleeuwerik
Aantal Limburgse soorten: 17							
	Klasse	Score					
Rol van de gemeente							
Beschermingsmaatregelen voor de soort kunnen in het gemeentelijk beleid gekaderd worden.	Er werden al initiatieven genomen	10	10	10	10	10	10
	Er zijn initiatieven gepland	5	0	5	5	5	5
Risicofactoren							
De soort is erg gevoelig voor menselijke verstoring.		-5	0	0	0	0	0
De kans dat de soort op korte termijn verdwijnt is groot (kleine populatie, geïsoleerde populatie, lage dispersie-capaciteit soort, oncontroleerbare externe factoren..).		-5	0	0	0	-5	0
Voordelen van de soort							
# gemeenten waarin de soort voorkomt.	1	20	0	0	0	0	0
	2 - 5	10					
	6-10	5	5	0	0	5	0
# prioritaire soorten in de gemeente (score > 0).	1 - 10	5	0	0	0	0	0
Indicator soort, tzt. maatregelen getroffen voor deze soort komen ook andere (prioritaire Limburgse) soorten ten goede.		5	5	5	5	5	5
Aaibare soort waarmee de gemeente zich kan identificeren (vermarktbaar).	Door de gemeente geprefereerde soort	10	10	0	0	0	10
	Voor de gemeente aanvaardbare soort	5	0	0	0	0	0
	Weinig interesse	0	0	0	0	0	0
Draagvlak							
Bij het beheer van de soort kunnen meerdere doelgroepen betrokken worden.	>2 doelgroepen	10	10	10	10	10	10
	2 doelgroepen	5	0	0	0	0	0
SCORE			40	30	30	30	40

Andere Limburgse soorten aanwezig in de gemeente zijn: houtsnip, roodborsttapuit, wielewaal, zwarte specht, kamsalamander, bosbeekjuffer, gewone staafmier, dicht havikskruid, gaspeldoorn, kattendoorn, klein blaasjeskruid, klokjesgentiaan.

Bijlage 2: overzicht van de soorten die in de verschillende Limburgse gemeenten geadopteerd werden

Gemeente	Soort	Engelse naam	Wetenschappelijke naam
Alken	ijsvogel	common kingfisher	<i>Alcedo atthis</i>
As	jeneverbes	common juniper	<i>Juniperus communis</i>
Beringen	watersnip	common snipe	<i>Gallinago gallinago</i>
Bilzen	dwergblauwtje	small blue	<i>Cupido minimus</i>
Bocholt	geelgors	yellowhammer	<i>Emberiza citrinella</i>
Borgloon	gulden sleutelbloem	cowslip	<i>Primula veris</i>
Bree	grauwe klauwier	red-backed shrike	<i>Lanius collurio</i>
Diepenbeek	boomkikker	common tree frog	<i>Hyla arborea</i>
Dilsen-Stokkem	zadelsprinkhaan	bushcricket	<i>Ephippiger ephippiger</i>
Genk	rugstreepad	natterjack toad	<i>Bufo calamita</i> <i>Epidalea calamita</i>
Gingelom	knautiabij	solitary mining bee	<i>Andrena hattorfiana</i>
Halen	gewone eikvaren	common polypody	<i>Polypodium vulgare</i>
Ham	variabele waterjuffer	variable damselfly	<i>Coenagrion pulchellum</i>
Hamont-Achel	heivlinder	grayling	<i>Hipparchia semele</i>
Hasselt	gierzwaluw	common swift	<i>Apus apus</i>
Hechtel-Eksel	nachtzwaluw	nightjar	<i>Caprimulgus europaeus</i>
Heers	ingekorven vleermuis	geoffroy's bat	<i>Myotis emarginatus</i>
Herk-de-Stad	grote modderkruiper	weatherfish	<i>Misgurnus fossilis</i>
Herstappe	kattendoorn	spiny restharrow	<i>Ononis spinosa</i>
Heusden-Zolder	kleine ijsvogelvlinder	white admiral	<i>Limenitis camilla</i>
Hoeselt	das	badger	<i>Meles meles</i>
Houthalen-Helchteren	wekkertje	common green grasshopper	<i>Omocestus viridulus</i>
Kinrooi	grote weerschijnvlinder	purple emperor	<i>Apatura iris</i>
Kortesseem	eikelmuis	garden dormouse	<i>Eliomys quercinus</i>
Lanaken	klaverblauwtje	mazarine blue	<i>Polyommatus semiargus</i>
Leopoldsburg	zwarte specht	black woodpecker	<i>Dryocopus martius</i>
Lommel	boomleeuwerik	woodlark	<i>Lulula arborea</i>
Lummen	huiszwaluw	house martin	<i>Delichon urbica</i>
Maaseik	bosbeekjuffer	beautiful demoiselle	<i>Calopteryx virgo</i>
Maasmechelen	roodborsttapuit	stonechat	<i>Saxicola torquata</i>
Meeuwen-Gruitrode	boskrekkel	wood cricket	<i>Nemobius sylvestris</i>
Neerpelt	wulp	curlew	<i>Numenius arquata</i>
Nieuwerkerken	kerkuil	barn owl	<i>Tyto alba</i>
Opglabbeek	vinpootsalamander	palmate newt	<i>Lissotriton helveticus</i>
Overpelt	groentje	green hairstreak	<i>Callophrys rubi</i>
Peer	knoflookpad	common spadefoot toad	<i>Pelobates fuscus</i>
Riemst	grauwe gors	corn bunting	<i>Emberiza calandra</i>
Sint-Truiden	veldleeuwerik	eurasian skylark	<i>Alauda arvensis</i>
Tessenderlo	gekraagde roodstaart	common redstart	<i>Phoenicurus phoenicurus</i>
Tongeren	steenuil	little owl	<i>Athene noctua</i>
Voeren	hazelmuis	common dormouse	<i>Muscardinus avellanarius</i>
Wellen	kamsalamander	warty newt, crested newt	<i>Triturus cristatus</i>
Zonhoven	roerdomp	great bittern	<i>Botaurus stellaris</i>
Zutendaal	veldparelmoervlinder	glanville fritillary	<i>Melitaea cinxia</i>

Bijlage 3: lijst met contactpersonen

Regionaal Landschap Haspengouw en Voeren

Vorststraat 2, 3500 Hasselt
tel.: 011 31 38 98
e-mail: info@rlh.be
website: www.rlh.be

Loketfunctie RLH
Tine Rijvers
tel.: 011 31 38 98
e-mail: Tine.rijvers@rlh.be

Promotor GALS-project RLH
Inge Nevelsteen
tel.: 011 31 38 98
e-mail: Inge.nevelsteen@rlh.be

Promotor GALS-project RLH
Joke Rymen
tel.: 011 31 38 98
e-mail: Joke.rymen@rlh.be

Bedrijfsplanner VLM

Martijn Erkens
Koningin Astridlaan 10, 3500 Hasselt
tel.: 011 29 87 55
e-mail: Martijn.erkens@vlm.be

Vogelwerkgroep fruitstreek

p.a. Dirk Ottenburghs
e-mail: info@vogelwerkgroepfruitstreek.be
website: www.vogelwerkgroepfruitstreek.be

Regionaal Landschap Lage Kempen

Grote Baan 176, 3530 Houthalen-Helchteren
tel.: 011 78 52 59
e-mail: info@rllk.be
website: www.rllk.be

Regionaal Landschap Kempen en Maasland

Winterslagstraat 87, 3600 Genk
tel.: 089 32 28 10
e-mail: info@rlkm.be
website: www.rlkm.be

Provinciaal Natuurcentrum

Het Groene Huis
Domein Bokrijk, 3600 Genk
tel.: 011 26 54 50
e-mail: pnc@limburg.be

Luc Crevecoeur
LIKONA coördinator
Provinciaal Natuurcentrum
Het Groene Huis
Domein Bokrijk, 3600 Genk
tel.: 011 26 54 62
e-mail: lcrevecoeur@limburg.be

Peter Baert
Project coördinator
Provinciaal Natuurcentrum
Het Groene Huis
Domein Bokrijk, 3600 Genk
tel.: 011 26 54 88
e-mail: pbaert@limburg.be

Johan Lambrix
MOS coördinator
Provinciaal Natuurcentrum
Het Groene Huis
Domein Bokrijk, 3600 Genk
tel.: 011 26 54 59
e-mail: jlambrix@limburg.be

Bijlage 4: basistekst communicatie

Limburgse soorten ... een voorbeeldproject voor natuur in Europa!

Limburg is het meest bekend om haar "groene" imago. Niet onterecht. Meer dan veertig procent van de Vlaamse natuur komt immers nog in Limburg voor. Wat velen niet wisten is dat heel wat zeldzame en bedreigde plant- en diersoorten dit groene Limburg als hun thuishaven kozen ... hopen om van hieruit te kunnen groeien.

De Limburgse situatie is heel erg vergelijkbaar met wat er op wereldvlak gebeurt: steeds meer plant- en diersoorten hebben een steeds kleinere oppervlakte om te leven. Nochtans levert deze biodiversiteit (geheel van planten en dieren en hun leefgebieden) al miljoenen jaren de mensen heel wat op: gezond voedsel, drinkbaar water, veilige thuishaven, bestrijding van ziektes, enz. Vandaar dat de Europese regeringsleiders het initiatief namen om de achteruitgang van de biodiversiteit te stoppen: het project kreeg de naam "Countdown 2010" en beoogt de achteruitgang van de biodiversiteit tegen te gaan tegen 2010. Iedereen wordt gevraagd om hieraan mee te werken... Hiervoor moet je in Limburg zijn natuurlijk! Al heel wat jaren wordt er pionierswerk geleverd door mensen met een hart voor natuur en nu is dat niet anders!

Om deze zeldzame en bedreigde soorten nieuwe kansen te geven nam het provinciebestuur van Limburg in samenwerking met de Limburgse regionale landschappen het initiatief om te starten met een uniek voorbeeldproject voor Europa: het project "Limburgse soorten".

Eén van de doelstellingen van het GALS-project is dat gemeentebesturen een zeldzame of bedreigde Limburgse soort "adopter" om er zorg voor te dragen, ... een soort van foster-parents-plan voor onze planten en dieren, zeg maar.

Het GALS-project wordt gefinancierd door de provincie Limburg met steun van Europa (Europees Fonds voor Regionale Ontwikkeling, EFRO). 5 mensen zetten de komende jaren hun beste beentje voor om dit project samen met alle partners tot een succes te brengen.

En de resultaten blijven niet uit: "alle 44 Limburgse gemeenten" adopteerden reeds een Limburgse soort! Soorten zoals bv. de boomkikker, de modderkruiper, de nachtzwaluw, de das, enz. mogen allen stilletjes hopen op een betere toekomst. Dit is echt een opsteker!

Volgende stap is samen met de gemeentebesturen voor al deze soorten een actieplan op te stellen en samen met alle organisaties en mensen met een hart voor natuur stappen te zetten voor een aangename leefomgeving en een duurzame toekomst voor ons en de komende generaties!

Limburgse soorten, een voorbeeld voor Europa!

GEMEENTEN ADOPTEREN LIMBURGSE SOORTEN

Een initiatief van de provincie Limburg en de Limburgse regionale landschappen.
Project met de financiële steun van het Europese Fonds voor Regionale Ontwikkeling. Doelstelling-2-programma Limburg 2000-2006 (projectnummer: 2.2.11/D2/1056).

PROJECTBUREAU

Inge Nevelsteen (promotor), Els Peusens (promotor), Joep Fourneau (promotor), Joke Rymen (promotor), Esengul Gölpek (administratieve medewerkster), Peter Baert (coördinator).

DAGELIJKS BESTUUR

Frank Smeets (gedeputeerde), Frank Vranken (kabinetsmedewerker), Johan Van den Broek (directeur MINA), Jan Stevens (diensthoofd PNC), Marcel Kerff (directeur Regionaal Landschap Haspengouw & Voeren), Ilse Ideler (directeur Regionaal Landschap Lage Kempen), Ignace Schops (directeur Regionaal Landschap Kempen & Maasland), Luc Crèvecoeur (coördinator LIKONA), Niki Saenen (deskundige MINA), Peter Baert (coördinator GALS-project).

STUURGROEP

Raad van bestuur Regionaal Landschap Haspengouw & Voeren, Raad van bestuur Regionaal Landschap Lage Kempen, Raad van bestuur Regionaal Landschap Kempen & Maasland. Dagelijks bestuur GALS-project.

BEGELEIDINGSCOMITÉ

Het dagelijks bestuur GALS-project, Tom Artois (Universiteit Hasselt), Dirk Bauwens (INBO), Geert Beckers (Agentschap voor Natuur en Bos), Bert Beiren (INBO + plantenwerkgroep, LIKONA), David Beyen (Limburgs Landschap vzw), Peter Engelen (voorzitter herpetologische werkgroep LIKONA), Jos Eykens (voorzitter vissenwerkgroep LIKONA), Jan Gabriëls (voorzitter vogelwerkgroep LIKONA), Dries Gorissen (Agentschap voor Natuur en Bos), Thomas Lemmens (Wageningen Universiteit), Benry Mathijs (Agentschap voor Natuur en Bos), Roger Nijssen (dassenwerkgroep LIKONA), Paula Ulenaers (Vlaamse Landmaatschappij), Tom Verschraegen (Agentschap voor Natuur en Bos), Nico Verwimp (Agentschap voor Natuur en Bos).



COLOFON

De deputatie van de Provincieraad van Limburg,
Steve Stevaert, gouverneur-voorzitter,
Marc Vandeput, Sylvain Sleypen,
Gilbert Van Baelen, Frank Smeets, Hilde Claes,
Erika Thijs, gedeputeerden en Valère Cornelis,
wnd. provinciegriffier.

In samenwerking met:
Het Regionaal Landschap Haspengouw en
Voeren vzw en de stad Sint-Truiden.

REDACTIE
Inge Nevelsteen

EINDREDACTIE
Peter Baert

TEKSTVERBETERING
Linda Dorissen, Jan Gabriëls, Kathleen Stappers,
Jan Stevens

ADVIES
Acties: An Digneffe, Olivier Dochy, Eddy Dupae,
Robin Guelinckx, Maarten Hens, Patricia
Knaepen, Els Leenaers, Filip Moers, Dirk
Ottenburghs, RLH-team

Communicatie: An Digneffe, Patricia Knaepen,
Els Leenaers, Filip Moers, Dirk Ottenburghs,
RLH-team

Monitoring: Olivier Dochy, Jan Gabriëls, Robin
Guelinckx, Maarten Hens, Vogelwerkgroep
Fruitstreek

Draagvlak: Thomas Lemmens.

FOTO'S
François Van Bauwel, RLH © Wildaphoto (cover)

ORTHOFOOTO'S
Middenschalg, kleur, provincie Limburg; VLM/
OC en provincie Limburg, opname 2003 (AGIV)

LOGO
Blikvoer

BEELDBEWERKING EN LAY-OUT
Esengul Gölpek, Peter Baert

VERANTWOORDELIJKE UITGEVER
Jan Stevens, Provinciaal Natuurcentrum,
Het Groene Huis, Domein Bokrijk, 3600 Genk

D/2007/5857/58

Gemeenten adopteren Limburgse soorten

Een initiatief van de Provincie Limburg en de Limburgse Regionale Landschappen
Project met de financiële steun van het Europees Fonds voor Regionale Ontwikkeling (EFRO)