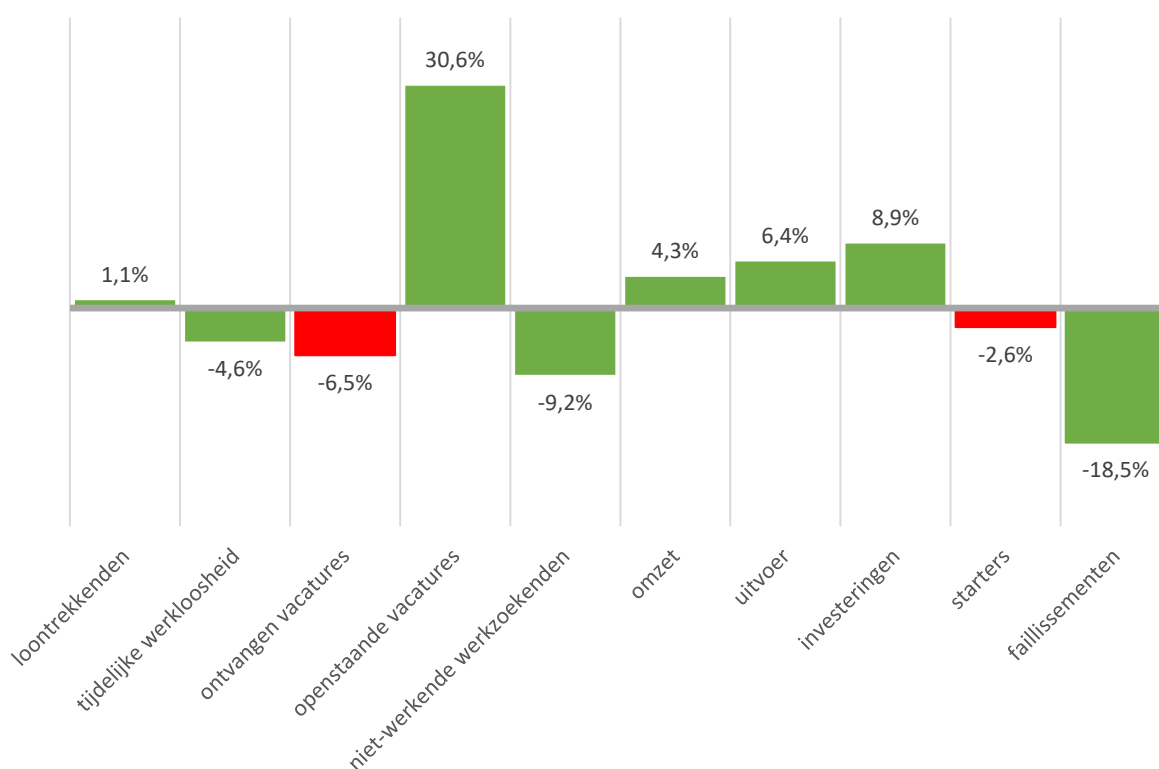


# Limburgradar

Driemaandelijke situatieschets van de Limburgse economie

## NOVEMBER 2018

Evolutie 2<sup>e</sup> kwartaal 2018 t.o.v. 2<sup>e</sup> kwartaal 2017



→ **Werkloosheid blijft dalen**

→ **Minder ontvangen vacatures, maar aantal openstaande vacatures blijft sterk toenemen**

→ **Startersaantallen nemen af**

→ **Veel minder faillissementen**

**pom**

Limburg  
economisch  
versnellen

## **Limburgse economie blijft de goede prestaties opstapelen**

Ook in het 2<sup>e</sup> kwartaal van 2018 blijft de Limburgse economie globaal gezien erg sterk presteren. 8 van de 10 beschouwde indicatoren in de Limburgradar weten zich te verbeteren t.o.v. het 2<sup>e</sup> kwartaal van 2017. Bovendien scoort Limburg op 7 indicatoren beter dan Vlaanderen. Goed nieuws dus, al zijn er ook enkele knipperlichten die aangaan zoals de dalende aantallen ontvangen vacatures en starters.

### ***Werkloosheid blijft dalen en veel vacatures blijven open staan***

Met een gemiddelde van net geen 24.700 niet-werkende werkzoekenden in Limburg in het 2<sup>e</sup> kwartaal van 2018, blijft de werkloosheid sterk afnemen in onze provincie. In vergelijking met de 1<sup>e</sup> jaarhelft van 2017 telt Limburg in de eerste 6 maanden van 2018 bijna 10% minder niet-werkende werkzoekenden. Daarmee doet Limburg het beduidend beter dan Vlaanderen (-7,3%). De werkloosheidsgraad (aantal niet-werkende werkzoekenden t.o.v. de beroepsbevolking) blijft in Limburg en Vlaanderen op hetzelfde niveau. Mede door de daling van de werkloosheid geraken tal van vacatures moeilijk of niet ingevuld. Het aantal openstaande vacatures nam in het 2<sup>e</sup> kwartaal van 2018 in Limburg met ruim 30% toe t.o.v. het 2<sup>e</sup> kwartaal van 2017. Op het einde van het 2<sup>e</sup> kwartaal van 2018 telde Limburg 5.060 openstaande vacatures. Op halfjaarbasis is de toename zelfs nog iets sterker. Daar staat echter wel tegenover dat het aantal door de VDAB ontvangen vacatures in Limburg vrij sterk afneemt in het 2<sup>e</sup> kwartaal van 2018 (-6,5%), terwijl dit aantal in Vlaanderen fors toeneemt (+9,8%). Daarbij dient opgemerkt te worden dat Limburg in het 2<sup>e</sup> kwartaal van 2017 uitzonderlijk veel ontvangen vacatures telde, wat een terugval in het 2<sup>e</sup> kwartaal van 2018 grotendeels verklaart.

### ***Minder starters en minder faillissementen***

Naast de ontvangen vacatures kent ook het aantal starters in Limburg een terugval in het 2<sup>e</sup> kwartaal van 2018. In vergelijking met dezelfde periode in 2017 gaat het om een daling met -2,6%. In Vlaanderen blijft het aantal starters stabiel. Ook op semestriële basis tekent zich dezelfde, tegengestelde evolutie af in Limburg en Vlaanderen. Beter is het gesteld met het aantal faillissementen. In de maanden april, mei en juni van dit jaar gingen 119 Limburgse ondernemingen failliet, ofwel 18,5% minder dan in dezelfde maanden van vorig jaar (Vlaanderen: -13,1%). Op halfjaarlijkse basis zijn er zowel in Limburg als in Vlaanderen ruim 10% minder faillissementen in 2018 t.o.v. 2017.

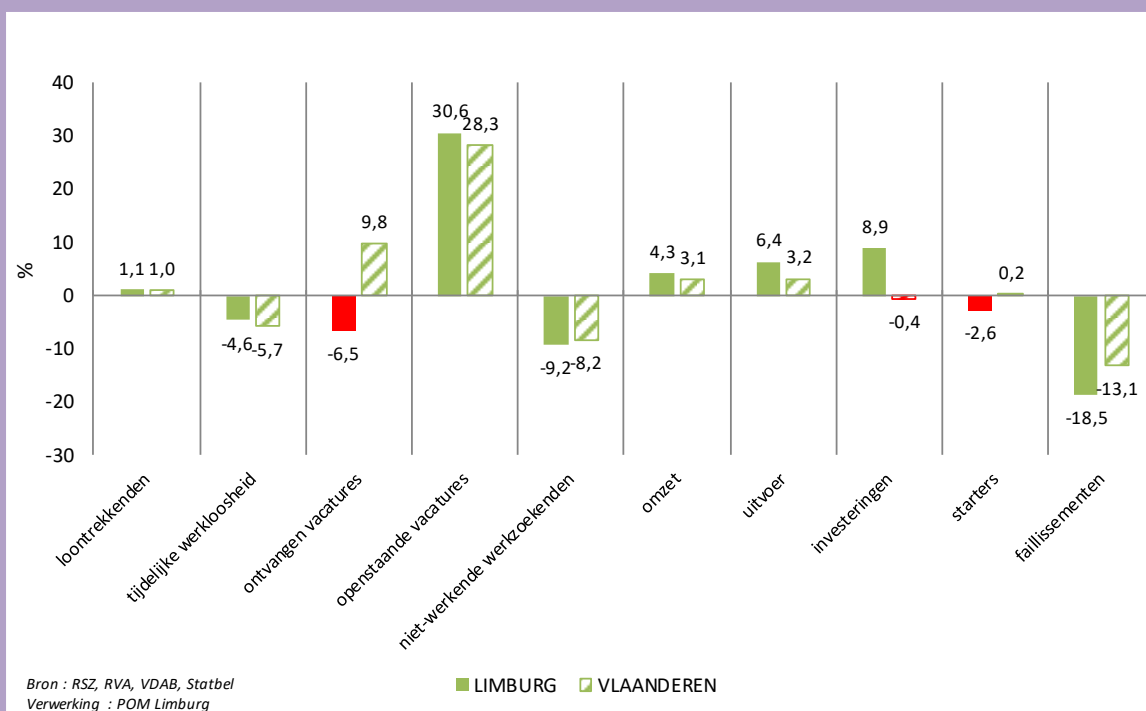
### ***Omzet, uitvoer en vooral investeringen stijgen in Limburg sterker dan in Vlaanderen***

In de economische prestaties van het 2<sup>e</sup> kwartaal en de 1<sup>e</sup> jaarhelft van 2018 is er een opvallend verschil in de investeringen van Limburgse bedrijven enerzijds en Vlaamse bedrijven anderzijds. Terwijl het investeringsvolume in Limburg sterk toeneemt, kent Vlaanderen een licht dalende trend. De evolutie van de omzet en de export is zowel in Limburg als in Vlaanderen positief, al scoort Limburg ook hier significant beter dan Vlaanderen.

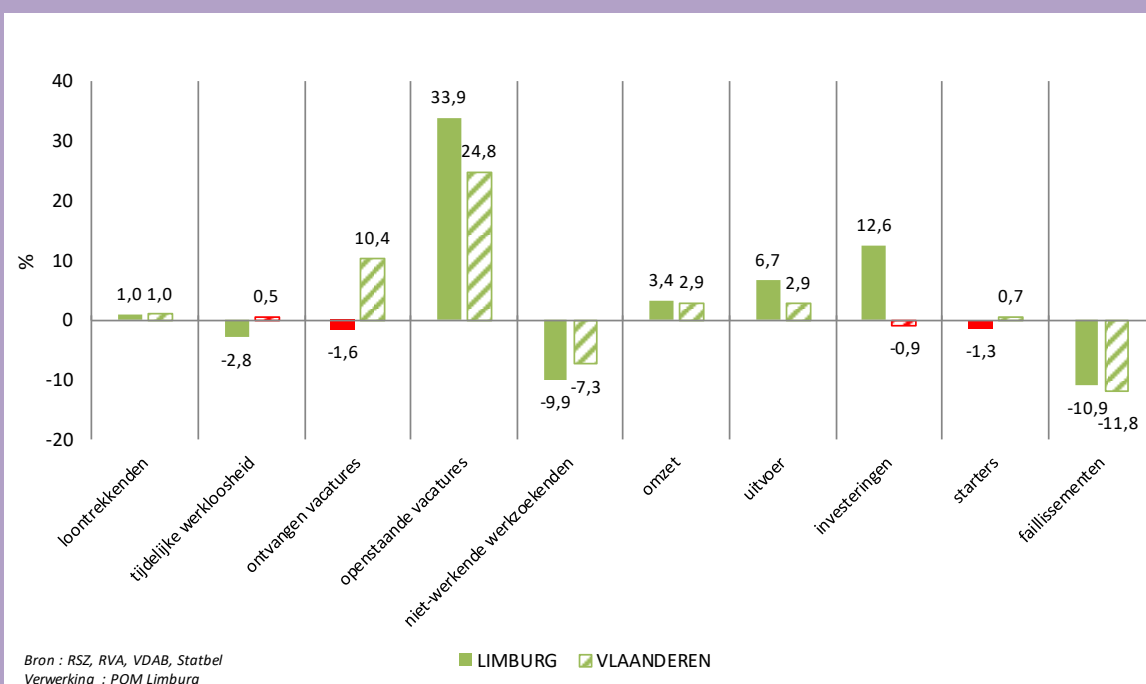
# 1. Limburgradar

De Limburgradar toont de %-evolutie van meerdere economische indicatoren in een bepaalde periode t.o.v. dezelfde periode van het jaar voordien. De volledig gekleurde staven geven Limburg weer, de gearceerde staven Vlaanderen. Groen wijst op een verbetering, rood op een verslechterde situatie.

Evolutie 2<sup>e</sup> kwartaal 2018 t.o.v. 2<sup>e</sup> kwartaal 2017



Evolutie 1<sup>e</sup>+2<sup>e</sup> kwartaal 2018 t.o.v. 1<sup>e</sup>+2<sup>e</sup> kwartaal 2017



## Synthese

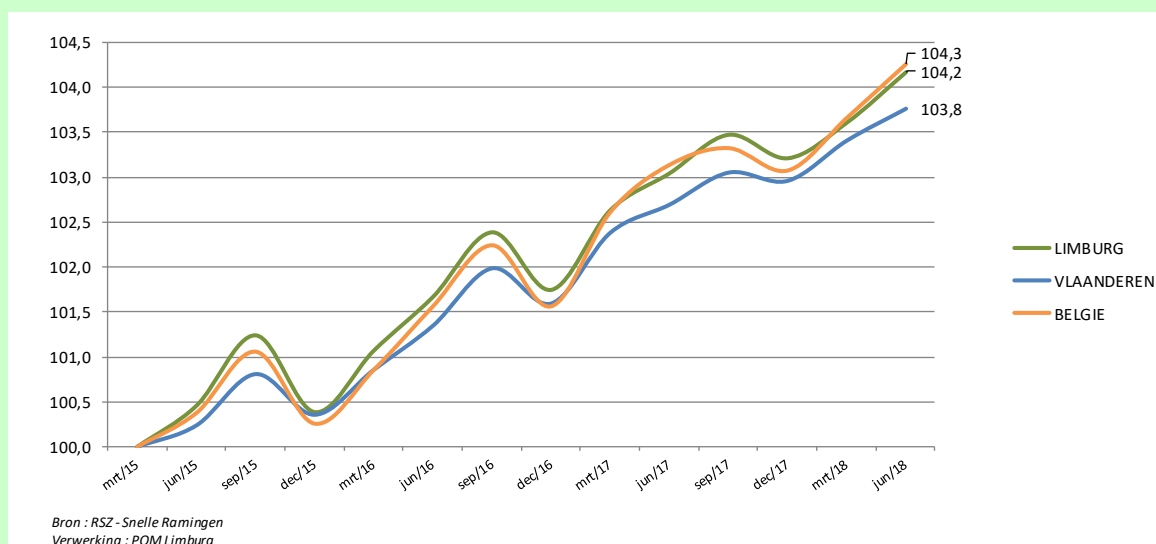
- Ook in het 2<sup>e</sup> kwartaal van 2018 blijft de Limburgse economie puik prestaties optekenen. Op 8 van de 10 indicatoren in de Limburgradar scoort Limburg in het 2<sup>e</sup> kwartaal van 2018 beter dan in het 2<sup>e</sup> kwartaal van 2017. Bovendien scoort Limburg op 7 van de 10 indicatoren beter dan Vlaanderen.
- Al voor het vijfde kwartaal op rij zijn de openstaande vacatures de sterkst stijgende indicator in de Limburgradar. Voorts scoort Limburg t.o.v. Vlaanderen in het 2<sup>e</sup> kwartaal van 2018 opvallend beter inzake investeringen, export, werkloosheid en faillissementen. De twee indicatoren die zich niet weten te verbeteren in het 2<sup>e</sup> kwartaal 2018 t.o.v. 2<sup>e</sup> kwartaal 2017 in Limburg zijn de ontvangen vacatures (-6,5%) en de starters (-2,6%), in tegenstelling tot Vlaanderen waar deze indicatoren wel stijgen.
- Min of meer hetzelfde beeld is te zien bij de resultaten van de eerste jaarhelft van 2018 t.o.v. dezelfde periode in 2017. Ook hier is de grootste toename voor het aantal openstaande vacatures (+33,9%), wat ongetwijfeld mede verklaard wordt door de sterke daling van het aantal niet-werkende werkzoekenden in Limburg (-9,9%). Hoewel het aantal ontvangen vacatures in Limburg licht dalend is, zal het lage aantal niet-werkende werkzoekenden vermoedelijk nog enige tijd zorgen voor een groot aantal openstaande vacatures.

*De in deze conjunctuurradar gebruikte kwantitatieve economische indicatoren worden in dit conjunctuurrapport verder nog eens elk apart behandeld vanaf begin 2015 wanneer de economische relance van 2013 duidelijk wordt hernomen na een conjunctuurpauze in 2014. De grafieken tonen telkens de meest recent beschikbare cijfers, maar bij de daarop volgende syntheses worden enkel de resultaten tot en met het beschouwde kwartaal in de Limburgradar opgenomen.*

## 2. Loontrekkenden

*De “Snelle Ramingen van de tewerkgestelde werknemers naar woonplaats” van de Rijksdienst voor Sociale Zekerheid (RSZ) omvatten de werknemers die moeten aangegeven worden aan de RSZ (inclusief het vroegere RSZPPO voor de plaatselijke en provinciale overheden). Aangezien in de betrokken regio's de overgrote meerderheid werkt in de regio waar ze woont, wordt met deze snelle ramingen naar woonplaats een representatieve indicatie verkregen over de evolutie van de bezoldigde tewerkstelling.*

### Evolutie loontrekkenden naar woonplaats maart 2015 – juni 2018 (Indices, maart 2015 = 100)



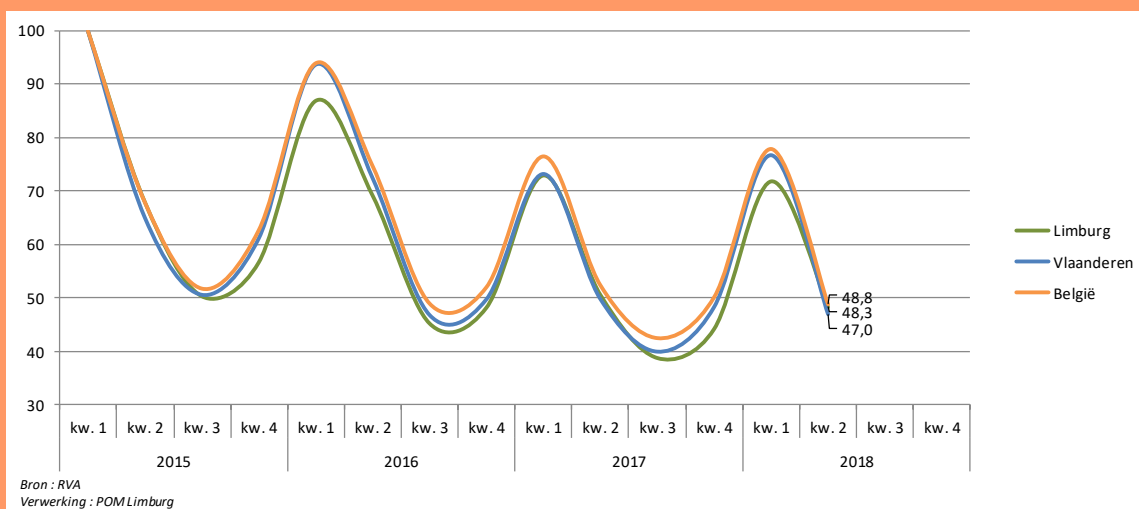
## Synthese

- Steeds meer Limburgers oefenen een job in loondienst uit. Volgens de 'Snelle Ramingen' van de RSZ is in het 2<sup>e</sup> kwartaal van 2018 een recordaantal van 303.300 Limburgers tewerkgesteld, een toename van 1,1% t.o.v. het 2<sup>e</sup> kwartaal van 2017. Limburg houdt daarmee minstens gelijke tred met Vlaanderen (+1,0%).
- Ook op halfjaarbasis vertonen Limburg en Vlaanderen in 2018 een gelijkaardige toename (+1,0%) van het aantal tewerkgestelden onder hun bevolking t.o.v. 2017.
- Vergeleken met drie jaar geleden zijn er momenteel meer dan 10.000 Limburgers bijkomend tewerkgesteld.

## 3. Tijdelijke werkloosheid

Het verleden heeft aangetoond dat de tijdelijke werkloosheid een goede voorspeller is wat betreft de toekomstige evolutie van de werkgelegenheid. Er bestaat een negatief verband tussen de twee. Wanneer de tijdelijke werkloosheid daalt, stijgt de werkgelegenheid, en vice versa. Een tijdelijk werkloze is een werkloze die door een arbeidsovereenkomst is verbonden waarvan de uitvoering tijdelijk, geheel of gedeeltelijk, geschorst is. Een werknemer kan tijdelijk werkloos gesteld worden wegens economische oorzaken, technische stoornis, slecht weer, overmacht, collectieve jaarlijkse vakantie, staking of lock-out.

### Evolutie tijdelijk werklozen januari 2015 – juni 2018 (indices, 1<sup>e</sup> kwartaal 2015 = 100)



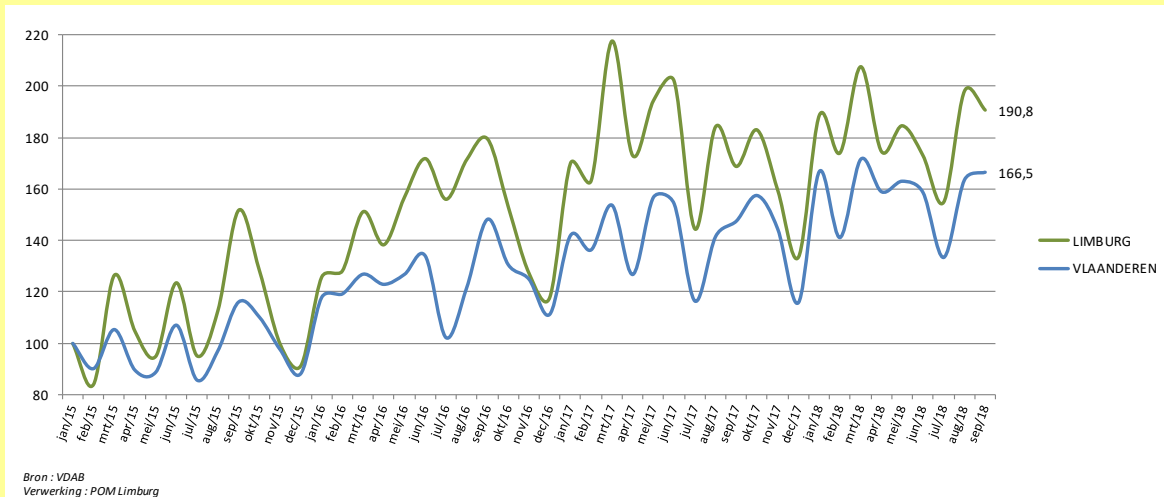
## Synthese

- De sterke daling van de tijdelijke werkloosheid tijdens de afgelopen jaren blijft ook in het 2<sup>e</sup> kwartaal van 2018 aanhouden, weliswaar logischerwijze ietwat afgezwakt. In Limburg zijn er in het 2<sup>e</sup> kwartaal van 2018 4,6% minder tijdelijk werklozen dan in het 2<sup>e</sup> kwartaal van 2017, in Vlaanderen 5,7%.
- Bij de vergelijking van de eerste 6 maanden van 2018 met dezelfde periode in 2017 zien we dat het aantal tijdelijk werklozen in Vlaanderen licht stijgend is (+0,5%), terwijl dit aantal in Limburg blijft dalen (-2,8%).

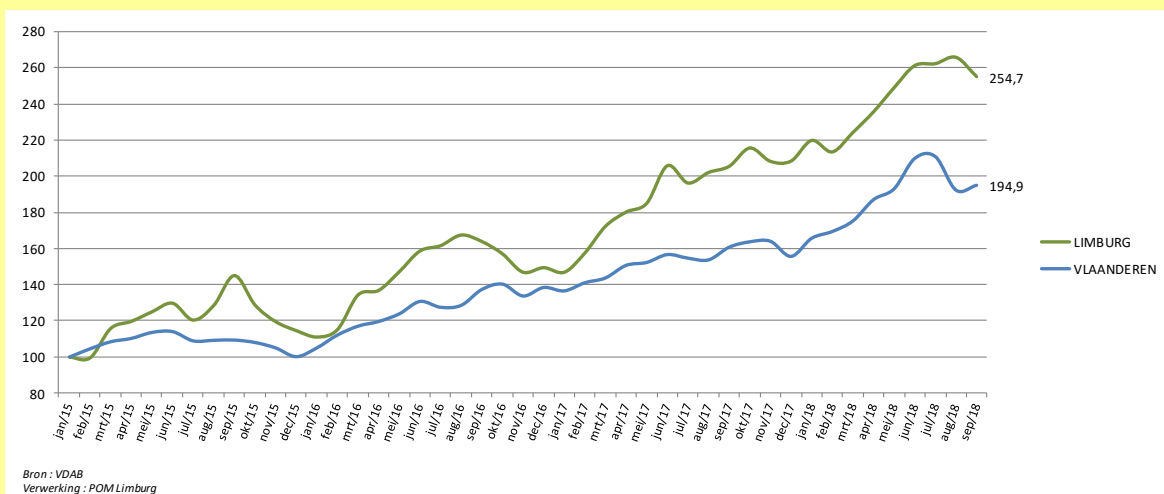
## 4. Vacatures

Het betreft hier de vacatures uit het Normaal Economisch Circuit zonder Uitzendopdrachten (NECzU) die rechtstreeks aan de VDAB gemeld worden. De in het verleden meegetelde vacatures uit het NECzU via wervings- en selectie-kantoren zijn niet meer opgenomen. Volgens de VDAB geeft dit een reëler beeld van de arbeidsmarktevoluties.

### Evolutie ontvangen vacatures januari 2015 – september 2018 (indices, januari 2015 = 100)



### Evolutie openstaande vacatures januari 2015 – september 2018 (indices, januari 2015 = 100)



## Synthese

- In tegenstelling tot Vlaanderen kent het aantal ontvangen vacatures in Limburg in het 2<sup>e</sup> kwartaal van 2018 een terugval t.o.v. het 2<sup>e</sup> kwartaal 2017 (-6,5% in Limburg en +9,8% in Vlaanderen). Daarbij dient opgemerkt te worden dat Limburg in het 2e kwartaal van 2017 uitzonderlijk veel ontvangen vacatures telde, wat een terugval in het 2e kwartaal van 2018 grotendeels verklaart.
- Voorlopig heeft het dalend aantal ontvangen vacatures nog geen weerslag op het aantal openstaande vacatures, want dat blijft spectaculair toenemen. Zowel op kwartaalbasis als op halfjaarbasis is dit vanuit conjunctureel oogpunt de indicator die veruit de sterkste verbetering laat optekenen, zowel in Limburg als in Vlaanderen. Limburg telt in het 1<sup>e</sup> half jaar van 2018 liefst 33,9% meer openstaande vacatures dan in het 1<sup>e</sup> half jaar van 2017.

## 5. Niet-werkende werkzoekenden

De niet-werkende werkzoekenden (nwwz) zijn de werkzoekenden met de hoogste graad van beschikbaarheid voor de arbeidsmarkt en gedefinieerd overeenkomstig de bepalingen van Eurostat.

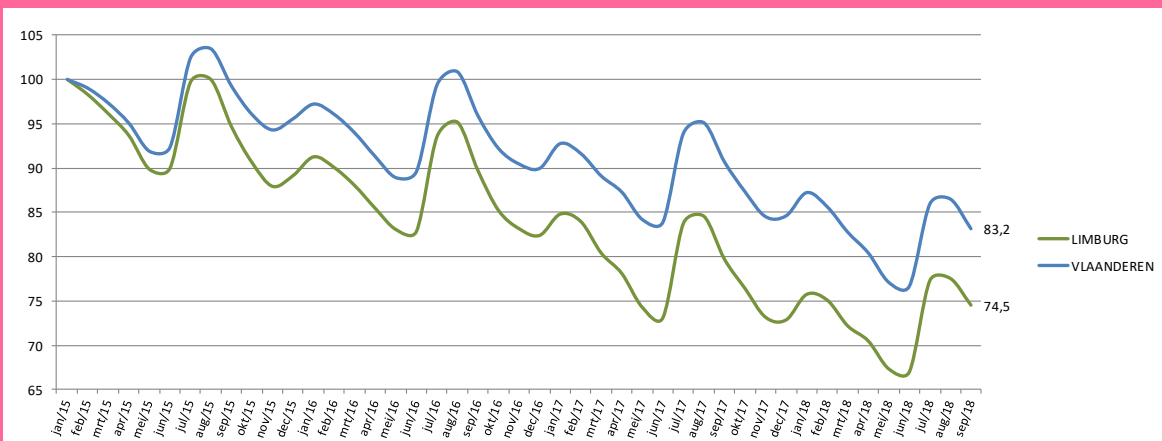
De nwwz worden opgedeeld in 4 categorieën:

- Werkzoekenden met WerkloosheidsUitkeringsAanvraag (WZUA),
- Jongeren in BeroepsInschakelingsTijd (BIT),
- Vrij ingeschreven nwwz,
- Andere verplicht ingeschreven nwwz (o.a. tijdelijk geschorste nwwz).

De spanningsgraad, of m.a.w. het aantal nwwz per openstaande vacature, is een maatstaf voor het al of niet makkelijk invullen van vacatures binnen een gebied, want hoe hoger de spanningsgraad, hoe gemakkelijker een vacature zal ingevuld worden door het groter aanbod aan werkzoekenden. Een hoge spanningsgraad wordt vanuit werkgeversperspectief als gunstig beschouwd; dit impliceert nl. minder knelpunten. Deze indicator moet evenwel met de nodige omzichtigheid geïnterpreteerd worden. De vacatures worden geregistreerd volgens de vestigingsplaats van het bedrijf, wat niet altijd overeenkomt met de plaats van tewerkstelling.

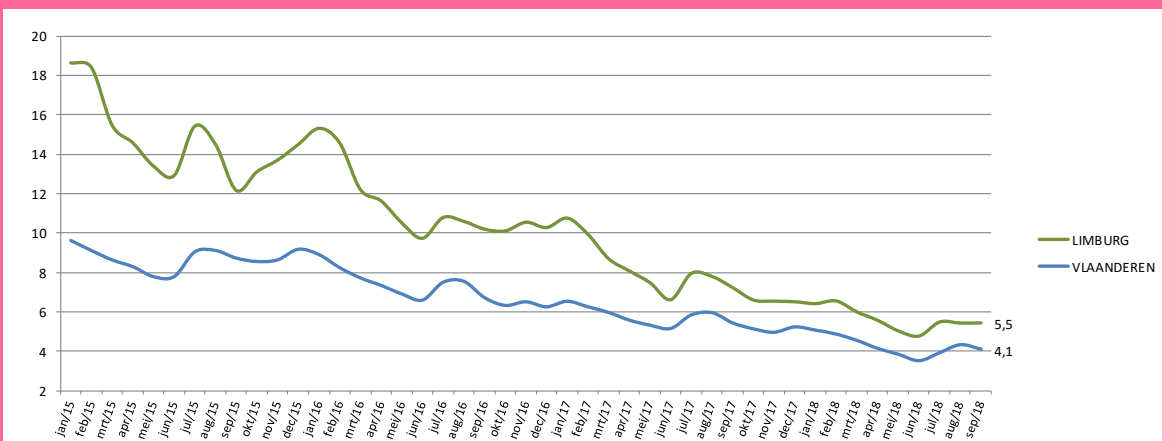
De werkloosheidsgraad is het aandeel van de nwwz in de totale beroepsbevolking (werkenden en nwwz) tussen 18 en 65 jaar.

### Evolutie niet-werkende werkzoekenden januari 2015 – september 2018 (indices, januari 2015 = 100)



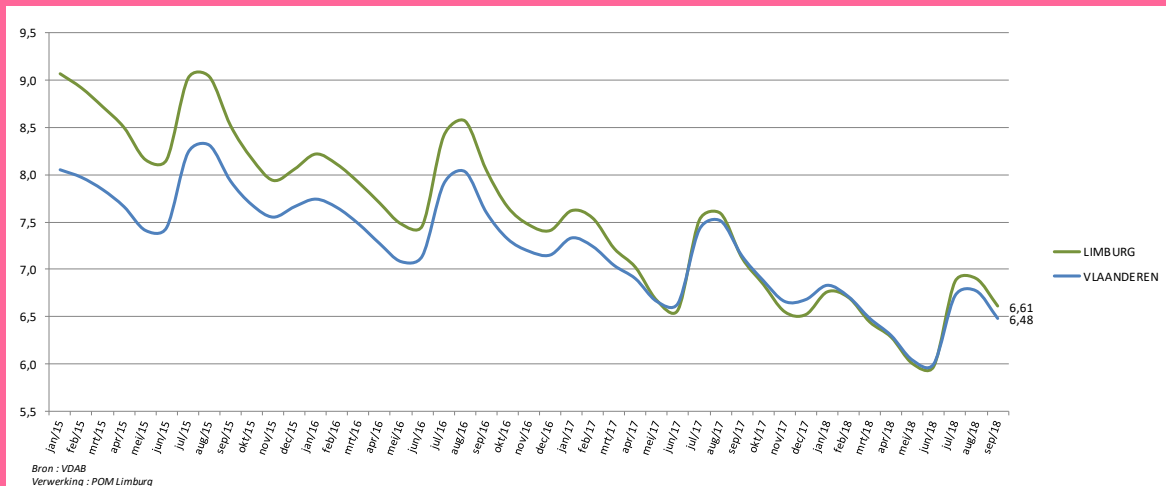
Bron : VDAB  
Verwerking : POM Limburg

### Evolutie spanningsgraad (aantal nwwz per openstaande vacature) januari 2015 – september 2018



Bron : VDAB  
Verwerking : POM Limburg

## Evolutie werkloosheidsgraad (aantal nwwz t.o.v. beroepsbevolking) januari 2015 – september 2018



### Synthese

- De werkloosheid blijft aan een snel tempo afnemen in Limburg. In het 2<sup>e</sup> kwartaal van 2018 telde Limburg gemiddeld net geen 24.700 niet-werkende werkzoekenden, 9,2% minder dan in het 2<sup>e</sup> kwartaal van 2017 (Vlaanderen: -8,2%). Op semestriële basis is het verschil tussen Limburg en Vlaanderen nog iets meer uitgesproken: -9,9% in Limburg t.o.v. -7,3% in Vlaanderen.
- De krapte op de arbeidsmarkt wordt steeds nijpender. In het 2<sup>e</sup> kwartaal van 2018 waren er in Limburg per openstaande vacature gemiddeld nog iets meer dan 5 niet-werkende werkzoekenden. In Vlaanderen bedroeg die spanningsgraad terzelfdertijd minder dan 4.
- Nadat de werkloosheidsgraad in juni 2017 voor het eerst nipt lager was in Limburg dan in Vlaanderen, blijven beide regio's inzake werkloosheidsgraad vervolgens op hetzelfde niveau. De gemiddelde werkloosheidsgraad was in elke maand van het 2<sup>e</sup> kwartaal van 2018 zelfs exact hetzelfde, gaande van 6,3% in april 2018 tot 6,0% in mei en juni 2018. Dat is gemiddeld ongeveer 0,65 procentpunt lager dan in dezelfde maanden in 2017.

## 6. Omzet, uitvoer en investeringen

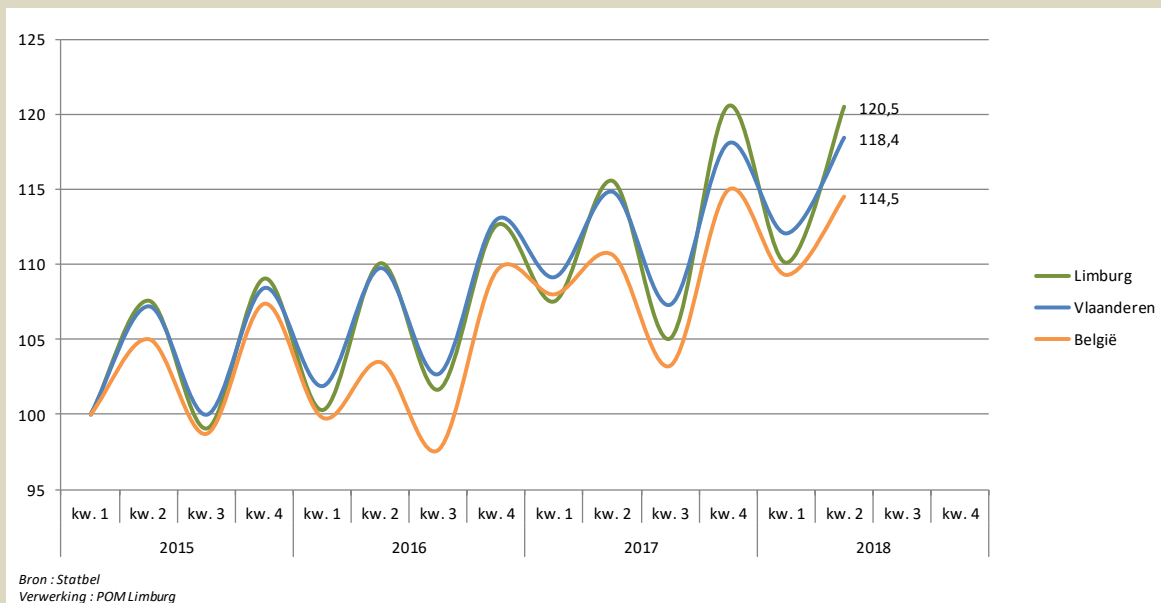
Het betreft hier de gegevens over de omzet, uitvoer en investeringen volgens de btw-aangiften. De beschouwde sectoren worden gedefinieerd als de secties B tot en met J en M,N,R en S van de nomenclatuur NACE-BEL 2008 (voor meer info: zie [www.statbel.fgov.be](http://www.statbel.fgov.be)). Voor de overige sectoren (vooral primaire, financiële en quartaire sector) is de betrouwbaarheid van de gegevens onvoldoende door afwijkende btw-aangiften of forfaitaire regimes. Tevens gebeuren de btw-aangiften volgens de maatschappelijke zetel wat resulteert in een onderschatting van de bedragen voor Limburg. Afgezien van deze tekortkomingen kan via de procentuele evolutie, die bij een conjunctuuranalyse signifikanter is dan de absolute cijfers, wel de economische trend aangegeven worden.



## 6.1 Omzet

De omzet omvat alle bedragen (exclusief btw) die overeenkomen met de verkoop door de btw-plichtige van goederen en diensten aan derden in België of in het buitenland. Bovendien omvat de omzet alle andere kosten (vervoer, verpakking, enz.) die aan de klant worden doorgerekend, ook al worden ze apart in rekening gebracht. Kortingen, rabatten en disconto's worden in mindering gebracht, evenals de waarde van teruggekomen producten (via creditnota's).

### Evolutie van de omzet januari 2015 – juni 2018 (indices, 1<sup>e</sup> kwartaal 2015 = 100)



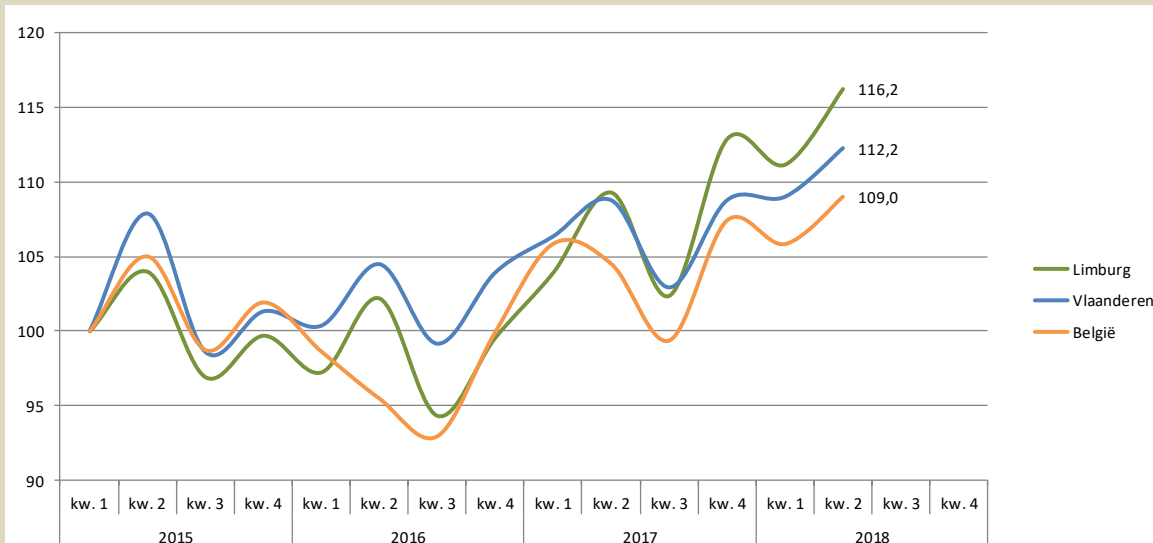
## Synthese

- De omzet van de Limburgse bedrijven is in het 2<sup>e</sup> kwartaal van 2018 met 4,3% gestegen t.o.v. het 2<sup>e</sup> kwartaal van 2017. De omzetstijging is in Limburg iets sterker dan in Vlaanderen (+3,1%).
- Ook op halfjaarlijkse basis groeit de omzet in de Limburgse bedrijven sterker dan die van hun Vlaamse collega's (+3,4% in Limburg en +2,9% in Vlaanderen).

## 6.2 Uitvoer

De uitvoer omvat alle bedragen (excl. btw) die overeenkomen met de verkoop door de btw-plichtige van goederen en diensten aan derden in het buitenland of m.a.w. de in het buitenland gerealiseerde omzet.

### Evolutie van de uitvoer januari 2015 – juni 2018 (indices, 1<sup>e</sup> kwartaal 2015 = 100)



Bron: Statbel  
Verwerking: POM Limburg

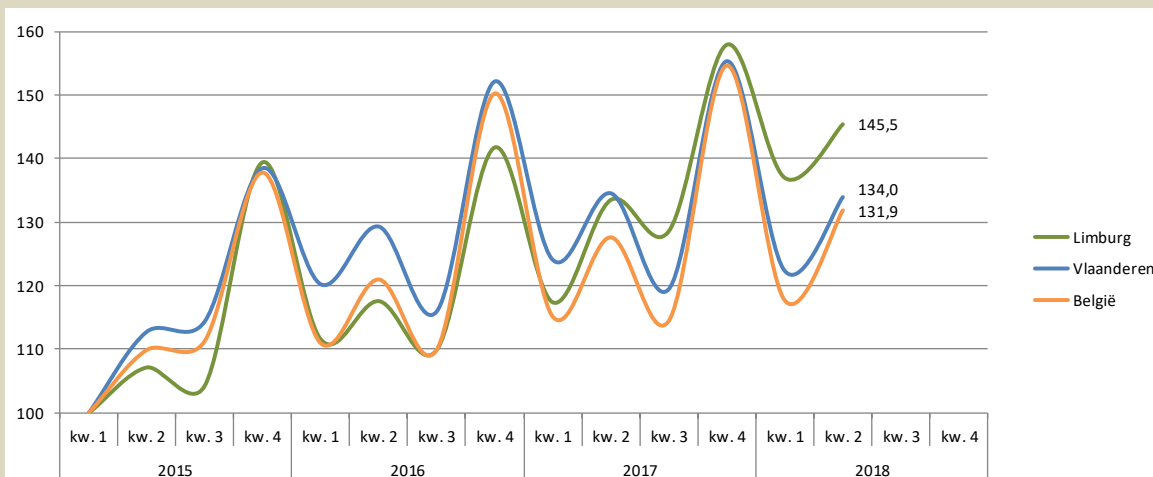
### Synthese

- De sterke toename van de export vanuit Limburg in 2017 blijft ook in 2018 aanhouden. Vergeleken met het 2<sup>e</sup> kwartaal van 2017 steeg de Limburgse export in het 2<sup>e</sup> kwartaal van 2018 met +6,4% (Vlaanderen: +3,2%).
- De gemiddelde stijging van de export op halfjaarbasis (1<sup>e</sup> jaarhelft 2018 t.o.v. 1<sup>e</sup> jaarhelft 2017) bedraagt in Limburg +6,7% en in Vlaanderen +2,9%.

## 6.3 Investerings

Investerings zijn de uitgaven (exclusief btw) door de btw-plichtige voor de verwerving van goederen en diensten die een bedrijfsmiddel uitmaken. Het gaat dus om oprichtingskosten, immateriële vaste activa, terreinen en gebouwen, installaties, machines en uitrusting, meubilair en rollend materieel, vaste activa in leasing en overige vaste activa.

### Evolutie van de investeringen januari 2015 – juni 2018 (indices, 1<sup>e</sup> kwartaal 2015 = 100)



Bron: Statbel  
Verwerking: POM Limburg

## Synthese

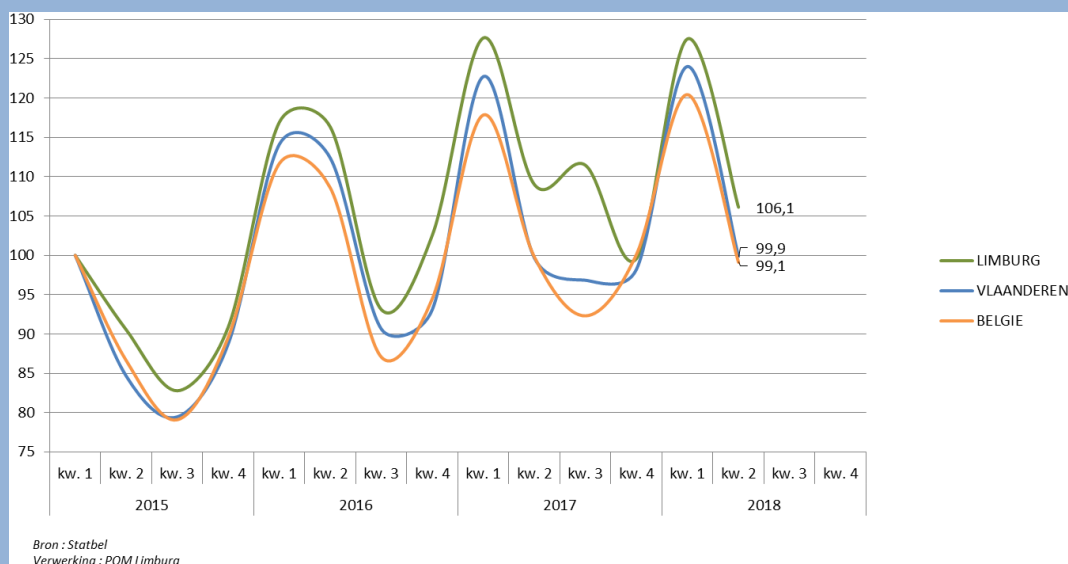
- De Limburgse ondernemingen investeerden in het 2<sup>e</sup> kwartaal van 2018 voor een totaalbedrag van om en bij de 520 miljoen euro. Dat is 8,9% meer dan in het 1<sup>e</sup> kwartaal van 2017. In Vlaanderen bleef het investeringsvolume tegelijkertijd stabiel (-0,4%).
- Het verschil in de recente evolutie van de investeringen tussen Limburg en Vlaanderen wordt nog duidelijker wanneer het 1<sup>e</sup> semester van 2018 vergeleken wordt met het 1<sup>e</sup> semester van 2017. In Limburg stijgt het investeringsbedrag in die periode met +12,6%, terwijl dit in Vlaanderen terugloopt met -0,9%.

## 7. Starters

Deze startergegevens onder de btw-plichtige bedrijven zijn gebaseerd op de volgende administratieve gebeurtenissen die zich op het vlak van btw-plicht voor starters kunnen voordoen:

- de eerste of primo-onderwerping,
- de weder-onderwerping, d.i. de heractivering van de btw-plichtige activiteit van een onderneming die gedurende een zekere periode niet werd gevoerd.

### Evolutie aantal starters januari 2015 – juni 2018 (indices, 1<sup>e</sup> kwartaal 2015 = 100)



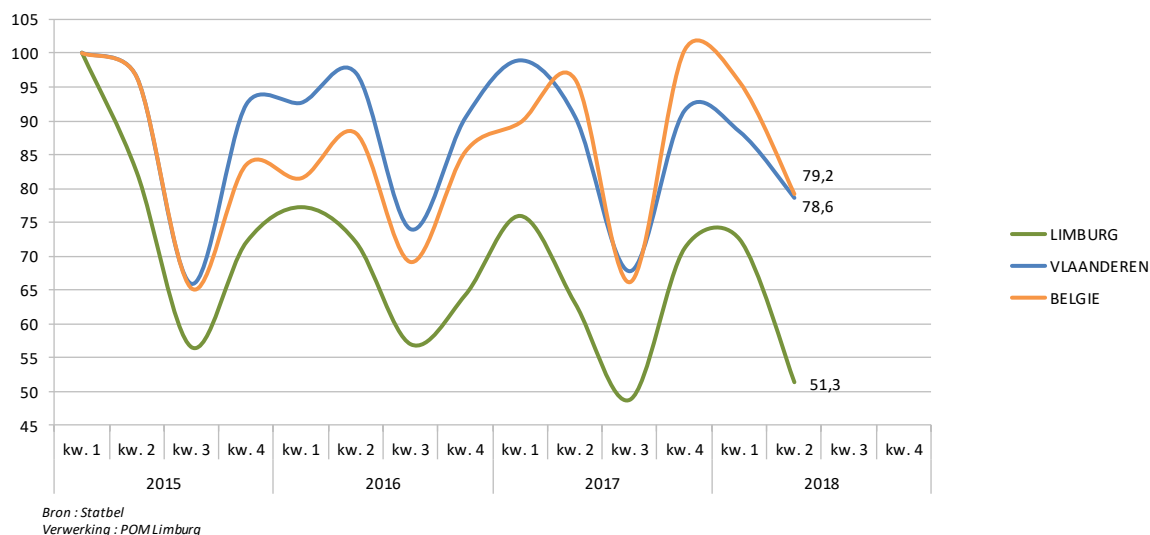
## Synthese

- Terwijl het aantal starters in Vlaanderen stabiliseert, kent Limburg een lichte terugval. In het 2<sup>e</sup> kwartaal van 2018 werden in Limburg 2,6% minder ondernemingen opgestart dan in het 2<sup>e</sup> kwartaal van 2017 (Vlaanderen: +0,2%).
- In de eerste 6 maanden van 2018 werden in Limburg 3.895 ondernemingen opgericht, wat overeenkomt met 12,7% van het totaal aantal starters in Vlaanderen. Dit aandeel is licht teruggevallen in vergelijking met de 1<sup>e</sup> jaarhelft van 2017 (12,9%).

## 8. Faillissementen

De faillissementscijfers zijn gebaseerd op de declaraties van de rechtbanken van Koophandel en worden, indien nodig, aangevuld met informatie uit het bedrijvenregister van de FOD Economie-ADSEI.

### Evolutie aantal faillissementen januari 2015 – juni 2018 (indices, 1<sup>e</sup> kwartaal 2015 = 100)



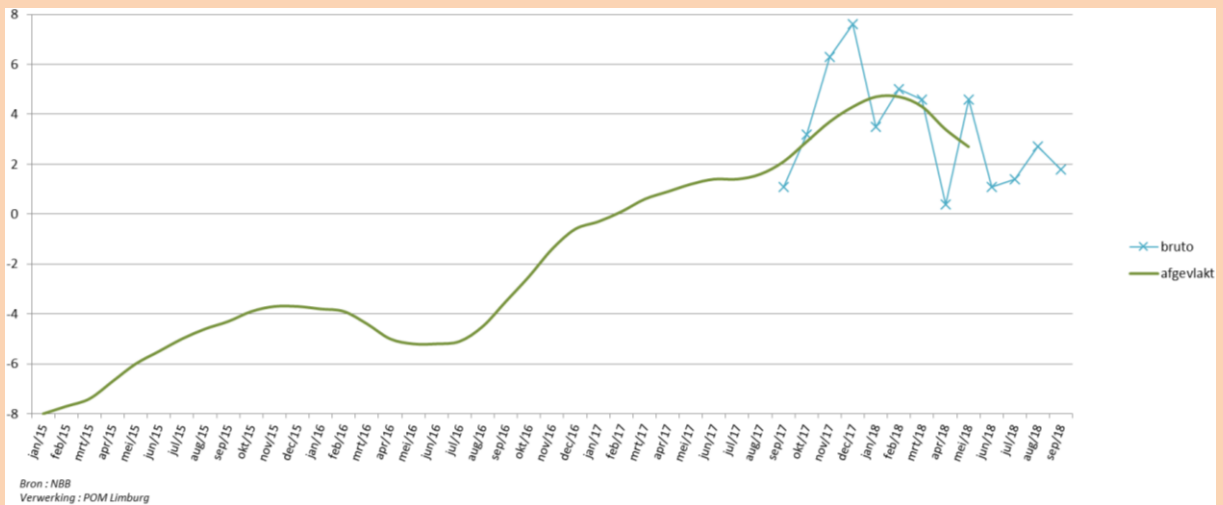
### Synthese

- Limburg telde 119 faillissementen in het 2<sup>e</sup> kwartaal van 2018. Dat zijn er 18,5% minder dan in het 2<sup>e</sup> kwartaal van 2017. Daarmee is de evolutie van het aantal faillissementen de op één na (openstaande vacatures) best presterende indicator in de Limburgradar van het 2<sup>e</sup> kwartaal van 2018. Ook Vlaanderen kende een sterke afname van het aantal faillissementen (-13,1%), die weliswaar minder groot was dan in Limburg.
- Op halfjaarbasis scoren Limburg en Vlaanderen in 2018 t.o.v. 2017 gelijkaardige dalingspercentages inzake faillissementen (Limburg: -10,9%; Vlaanderen: -11,8%).

## 9. Conjunctuurcurven Nationale Bank

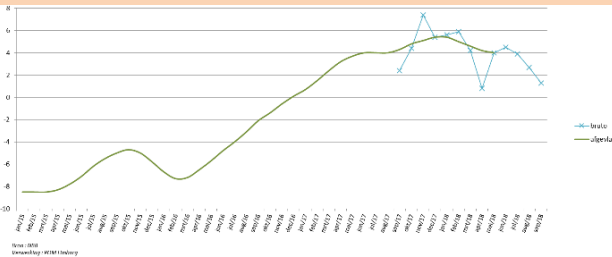
De conjunctuurbarometer van de Nationale Bank van België (NBB) is sneller beschikbaar dan de hiervoor behandelde kwantitatieve economische data en weerspiegelt, sinds meerdere decennia op een betrouwbare wijze, maandelijks het verloop van de economische activiteit van het land. Deze conjunctuurindicator wordt opgesteld op basis van de antwoorden op de maandelijkse conjunctuurenquête die de NBB bij de ondernemingen in België organiseert. Het gaat om een maandelijkse indicator die het saldo weergeeft van ondernemingen die een conjunctuurverbetering dan wel een conjunctuurverslechtering verwachten. Deze conjunctuurenquêtes zijn dan ook het instrument bij uitstek om de conjuncturele situatie in real time te volgen. De bruto synthetische conjunctuurindicator, bekomen na uitzuivering van de seizoensinvloeden, weerspiegelt het ondernemersvertrouwen of het algemeen conjunctuurklimaat. De afgevlakte synthetische curve toont, door eliminatie van de extreme waarden, met vertraging van enkele maanden de fundamentele tendens van de conjunctuurbeweging en de echte trendkeerpunten.

## Globale conjunctuurcurve Limburg januari 2015 – september 2018

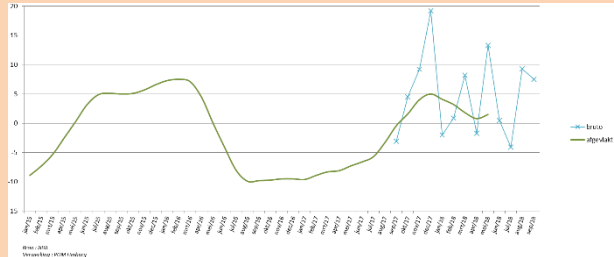


## Sectorale conjunctuurcurven Limburg januari 2015 – september 2018

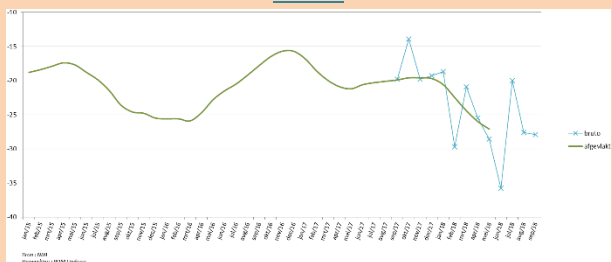
### Verwerkte nijverheid



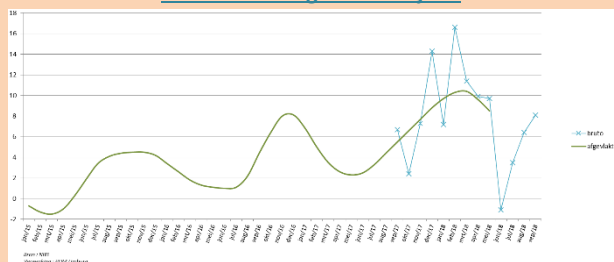
### Bouwnijverheid



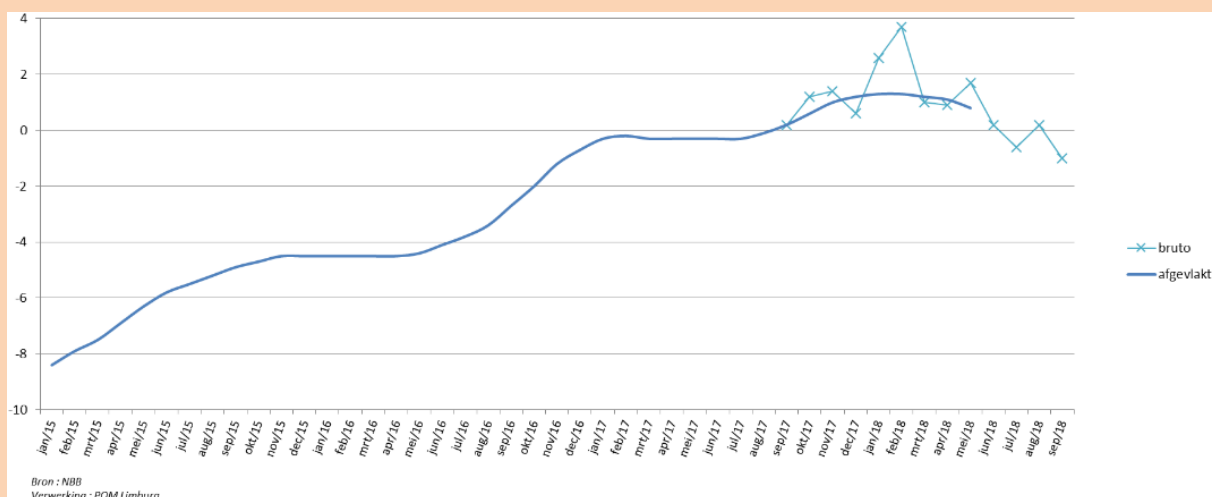
### Handel



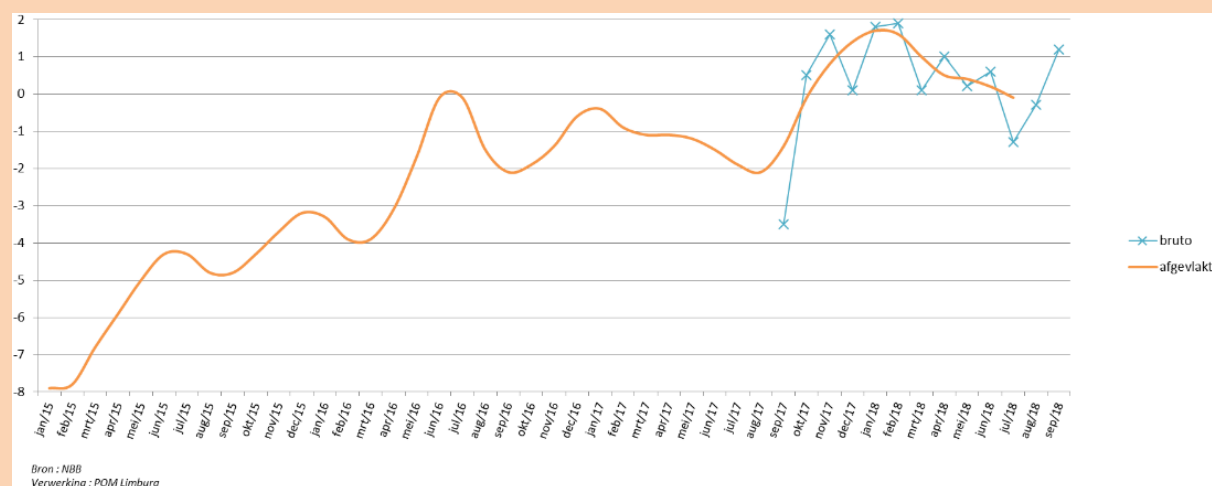
### Dienstverlening aan bedrijven



### Globale conjunctuurcurve Vlaanderen januari 2015 – september 2018



### Globale conjunctuurcurve België januari 2015 – september 2018



### Synthese

- De Limburgse conjunctuurcurve vertoont sinds begin 2018 een neerwaartse trend, wat wijst op een afnemend ondernemersvertrouwen. Dat is ook in België het geval terwijl de Vlaamse curve eerder stabiel blijft. De Limburgse curve blijft voorsnog wel op een hoger niveau dan de Vlaamse en Belgische curve.
- Op sectoraal niveau in Limburg bevindt de curve van de 'Handel' zich veruit op het laagste niveau, met bovendien een sterk dalende lijn sinds begin 2018. Van de beschouwde sectoren is het ondernemersvertrouwen het hoogst in de 'Dienstverlening aan bedrijven'. Globaal ondergaan alle sectorale conjunctuurcurves in Limburg in 2018 een dalende tendens.

## Duiding

Met de Limburgradar wil POM Limburg op kwartaalbasis de evolutie van de economische activiteit in de provincie Limburg in kaart brengen. Deze conjunctuurnota bevat een aantal bewust gekozen indicatoren die geselecteerd werden op basis van hun relevantie voor de socio-economische ontwikkeling van de provincie en op basis van hun beschikbaarheid op kwartaalbasis. In de Limburgradar doet POM Limburg enkel een beroep op officiële cijfers die door erkende instanties worden vrijgegeven. De Limburgradar geeft de resultaten weer van het afgelopen kwartaal en doet geen voorspellingen over de te verwachten socio-economische evolutie.

De Limburgradar verschijnt vier keer per jaar (januari, april, juli, oktober). Uit respect voor de huidige en toekomstige generaties kiest POM Limburg voor een digitale verspreiding van de Limburgradar. U kan zich abonneren op de Limburgradar door uw gegevens aan ons te bezorgen via [info@pomlimburg.be](mailto:info@pomlimburg.be).

Meer gedetailleerd socio-economisch cijfermateriaal voor Limburg en haar gemeenten kan u terugvinden op de website [www.pomlimburg.be](http://www.pomlimburg.be) (rubriek 'Kenni's').

## Bronvermeldingen

POM = Provinciale OntwikkelingsMaatschappij

RSZ = Rijksdienst voor Sociale Zekerheid

RVA = Rijksdienst voor Arbeidsvoorziening

VDAB = Vlaamse Dienst voor Arbeidsbemiddeling en Beroepsopleiding

Statbel = Algemene Directie Statistiek - Statistics Belgium van de FOD Economie, K.M.O., Middenstand en Energie

NBB = Nationale Bank van België

## Colofon

De Limburgradar is een uitgave van:

POM Limburg

Corda Campus Gebouw 6B – Kempische Steenweg 303 bus 101 – 3500 Hasselt

Tel. 011 300 100

[info@pomlimburg.be](mailto:info@pomlimburg.be)

[www.pomlimburg.be](http://www.pomlimburg.be)

Verantwoordelijke uitgever: Frank Zwerts, algemeen directeur POM Limburg

Redactie en vormgeving: POM Limburg

Editie november 2018

© POM Limburg