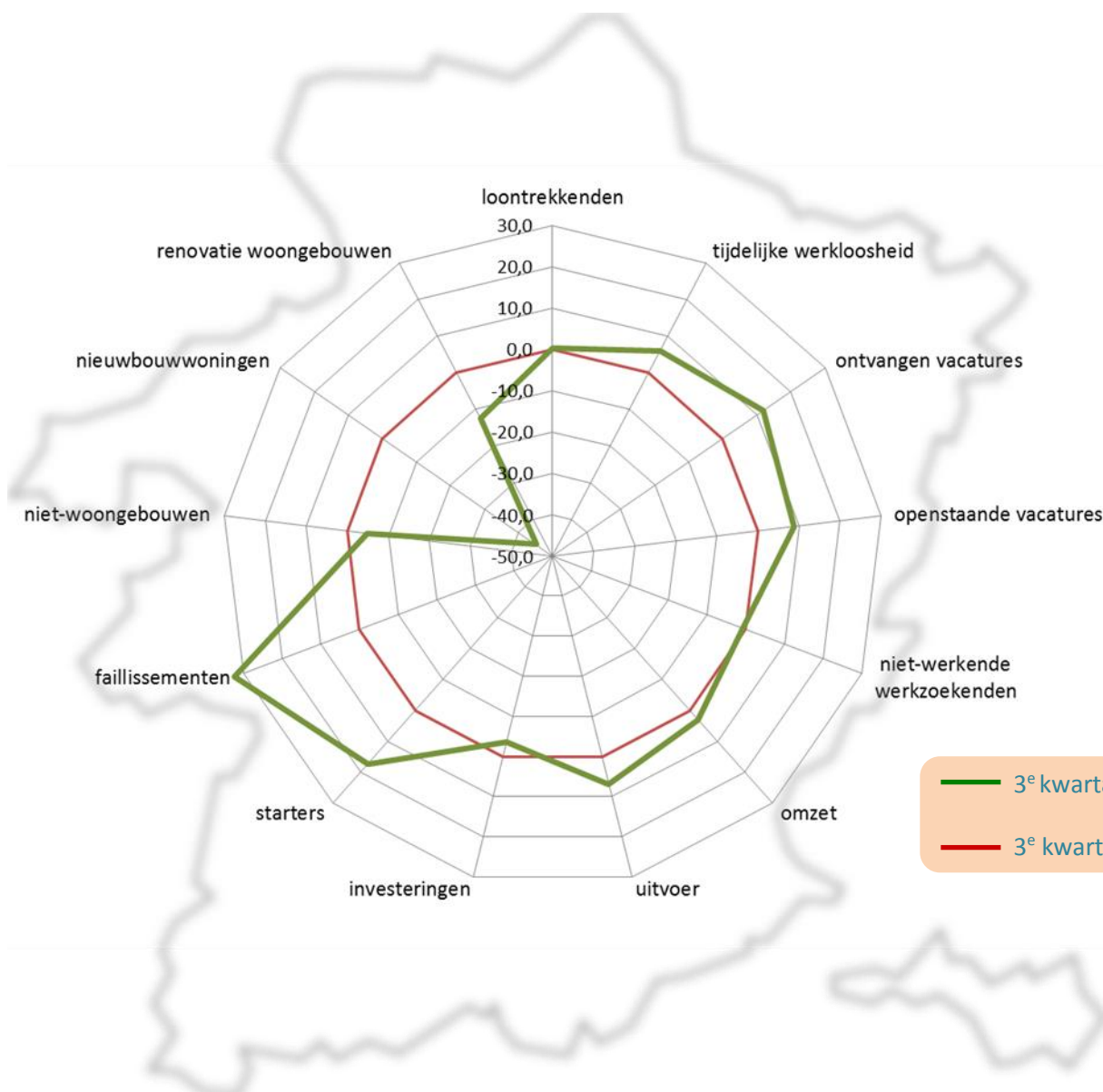


Limburgradar

Driemaandelijke situatieschets van de Limburgse economie

JANUARI 2015



Synthese

De Limburgradar geeft driemaandelijks een actuele stand van zaken van de Limburgse economie. Hiervoor worden een aantal zorgvuldig uitgekozen socio-economische indicatoren geanalyseerd die de economische activiteit in de provincie Limburg op de voet volgen.

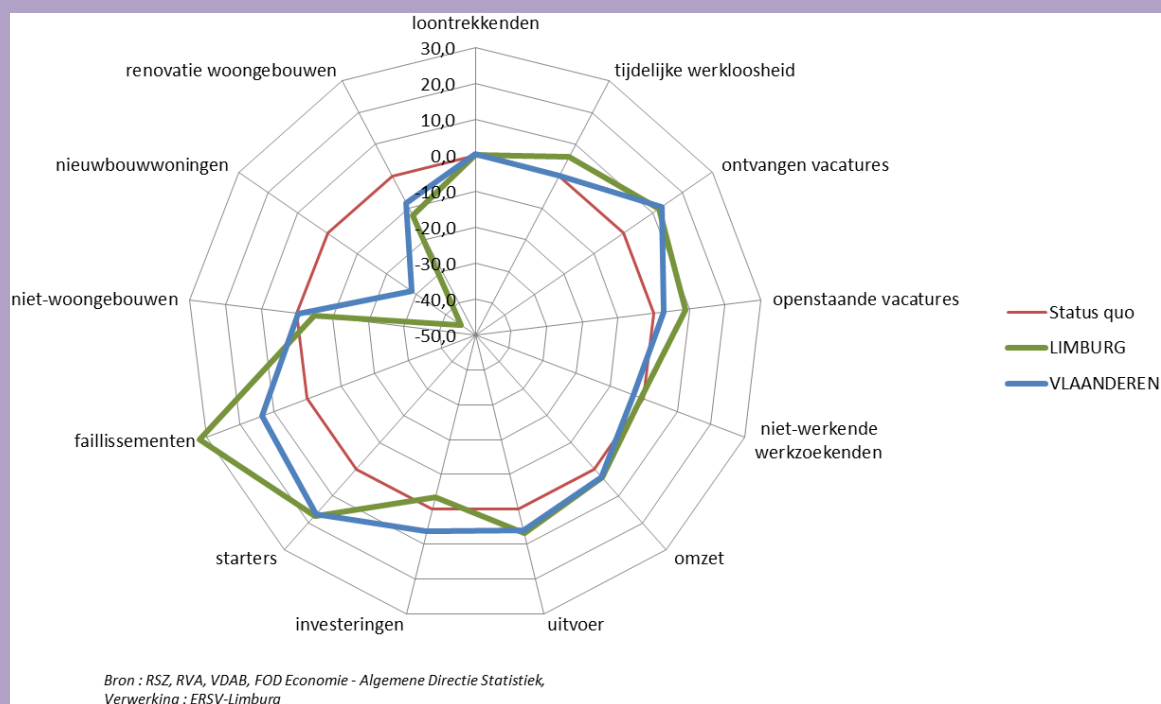
De Limburgradar voor het derde kwartaal van 2014 (editie januari 2015) bevat enkele **opvallende conclusies**:

- Van de 13 beschouwde indicatoren laten er in Limburg 8 een verbetering zien in het 3^e kwartaal van 2014, vergeleken met het 3^e kwartaal van 2013. In Vlaanderen scoren 9 indicatoren uit de radar beter dan een jaar eerder.
- De best scorende indicatoren in deze Limburgradar voor het 3^e kwartaal van 2014 zijn het dalend aantal faillissementen (-32,2%) en het stijgend aantal starters (+17,4%).
- Het aantal afgeleverde bouwvergunningen is de slechtst scorende indicator in deze Limburgradar. Vooral de vergunningen voor nieuwbouwwoningen kennen in het 3^e kwartaal van 2014 een sterke terugval (-45,2%). Een verklaring ligt in het feit dat er sinds de laatste helft van 2013 tot en met het tweede kwartaal van 2014 een zeer sterke stijging viel te noteren in het aantal afgeleverde vergunningen voor nieuwbouwwoningen, hoofdzakelijk veroorzaakt door de anticipatie op de strengere bouwnormen en de onzekerheid over de toekomst van de woonbonus. Logischerwijze is er daarom de laatste maanden een opmerkelijke terugval.
- Sinds begin 2012 blijft het aantal niet-werkende werkzoekenden (nwwz) in Limburg toenemen en deze stijging duurt ook voort in het 3^e kwartaal van 2014. De stijging van het aantal werklozen met 0,7% in vergelijking met het 3^e kwartaal van 2013 is weliswaar de kleinste stijging die tot dusver werd genoteerd in de Limburgradar. In Vlaanderen steeg het aantal nwwz in het beschouwde kwartaal met 3,1%.
- Limburg weet sinds begin 2011 een merklijk beter evolutieritme van de omzet en de export aan te houden dan Vlaanderen. In vergelijking met een jaar eerder stegen de omzet en de uitvoer van de Limburgse bedrijven in het 3^e kwartaal van 2014 met resp. 3,0% en 6,9%. De investeringen van Limburgse bedrijven daalden daarentegen met 3,6%, terwijl dit in Vlaanderen toenam met 6,3%.
- In navolging van het aantal ontvangen vacatures, dat reeds sinds eind 2013 toeneemt, stijgt voor het eerst sinds lang in het 3^e kwartaal van 2014 ook het aantal openstaande vacatures in Limburg vergeleken met hetzelfde kwartaal van 2013 (ontvangen vacatures: +12,0% en openstaande vacatures: +8,9%).
- De tijdelijke werkloosheid, die sinds het einde van de zomer van 2013 een dalende tendens vertoont, blijft verder afnemen in het 3^e kwartaal van 2014. Vergeleken met het 3^e kwartaal van 2013 is die daling in Limburg (-6,0%) groter dan in Vlaanderen (-0,2%).

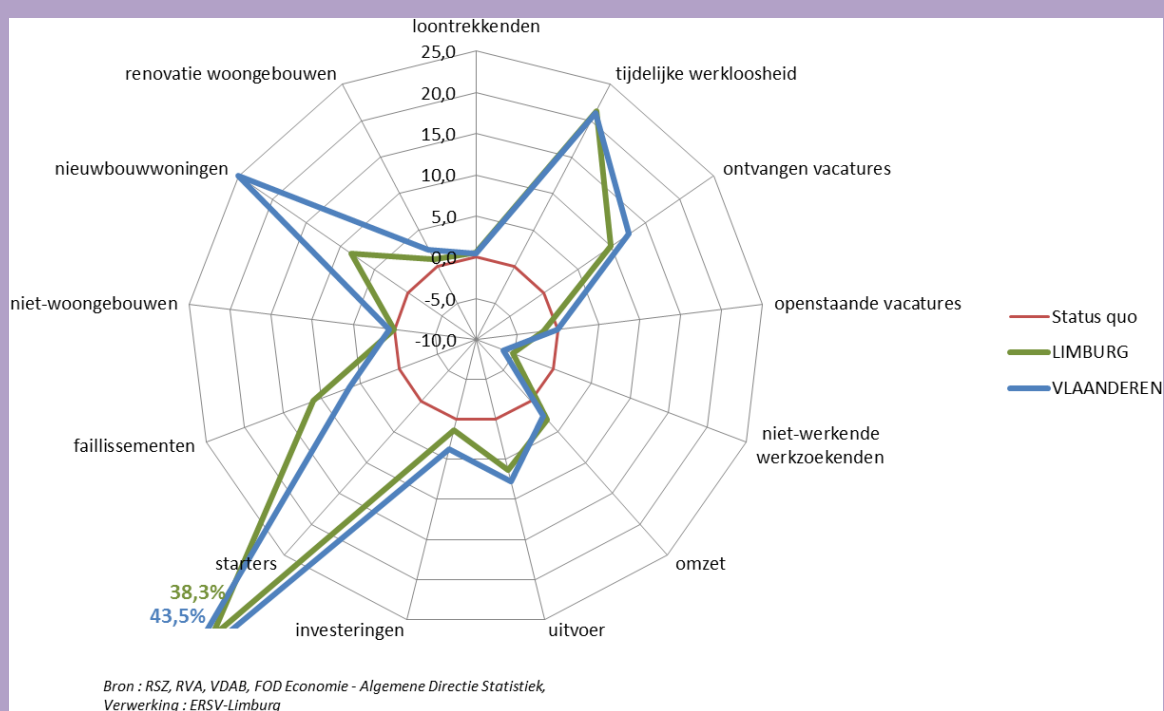
1. Limburgradar

De Limburgradar toont de %-evolutie van meerdere economische indicatoren in een bepaalde periode t.o.v. dezelfde periode van het jaar voordien. Een ongewijzigde toestand (evolutie van 0%) creëert de rode veelhoek als in onderstaande figuren. De waarden van indicatoren die een verbetering van de toestand aangeven liggen buiten de rode veelhoek. Bij een verslechterde situatie liggen deze waarden binnen de rode veelhoek.

Kwartaalevolutie Limburgradar van het 3^e kwartaal 2014 t.o.v. het 3^e kwartaal 2013



Evolutie Limburgradar van het 1^e + 2^e + 3^e kwartaal 2014 t.o.v. het 1^e + 2^e + 3^e kwartaal 2013



Synthese

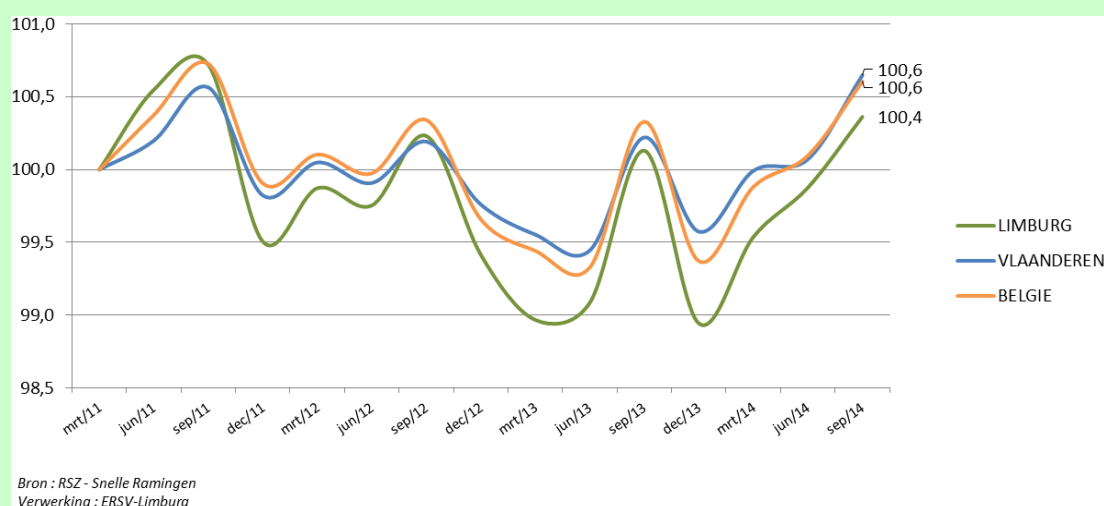
- Van de 13 beschouwde indicatoren laten er in Limburg 8 een verbetering zien in het 3^e kwartaal van 2014, vergeleken met het 3^e kwartaal van 2013. In Vlaanderen scoren 9 indicatoren uit de radar beter dan een jaar eerder.
- Opvallend is, in tegenstelling tot de eerste helft van 2014, de grote daling bij het aantal afgeleverde vergunningen voor nieuwbouwwoningen (Limburg: -45,2% en Vlaanderen: -28,5%). Ook het aantal vergunningen voor niet-woongebouwen en voor renovaties evolueert ongunstig.
- De meest positieve scores in het 3^e kwartaal van 2014 (vergeleken met 3^e kwartaal 2013) worden in Limburg opgetekend door het dalend aantal faillissementen (-32,2%) en door het stijgend aantal starters (+17,4%).
- Een vergelijking van de eerste drie kwartalen van 2014 met dezelfde periode in 2013 laat een overwegend positieve evolutie zien. Zowel in Limburg als in Vlaanderen wordt in 2014 op driekwartjaarbasis enkel geen betere score gehaald inzake de niet-werkende werkzoekenden en de openstaande vacatures.

De evolutie van de in deze Limburgradar gebruikte kwantitatieve economische indicatoren worden in dit conjunctuurrapport verder nog eens elk apart behandeld vanaf begin 2011 wanneer de double-dip recessie zich aankondigde, die voortvloeide uit de Europese schuldencrisis. De grafieken tonen telkens de meest recent beschikbare cijfers, maar bij de daarop volgende syntheses worden enkel de resultaten tot en met het beschouwde kwartaal in de Limburgradar opgenomen.

2. Loontrekkenden

De "Snelle Ramingen van de tewerkgestelde werknemers naar woonplaats" van de Rijksdienst voor Sociale Zekerheid (RSZ) beperken zich tot de werknemers die moeten aangegeven worden aan de RSZ. Dit betekent dat werknemers tewerkgesteld door de lokale overheden (RSZPPO) niet opgenomen zijn in deze indicator. Ondanks deze beperking wordt toch een representatieve indicatie verkregen over de evolutie van de bezoldigde tewerkstelling, te meer daar in de betrokken regio's de overgrote meerderheid werkt in de regio waar ze woont.

Evolutie loontrekkenden naar woonplaats, excl. RSZPPO (provinciale en plaatselijke overheden) (Indices, maart 2011 = 100)



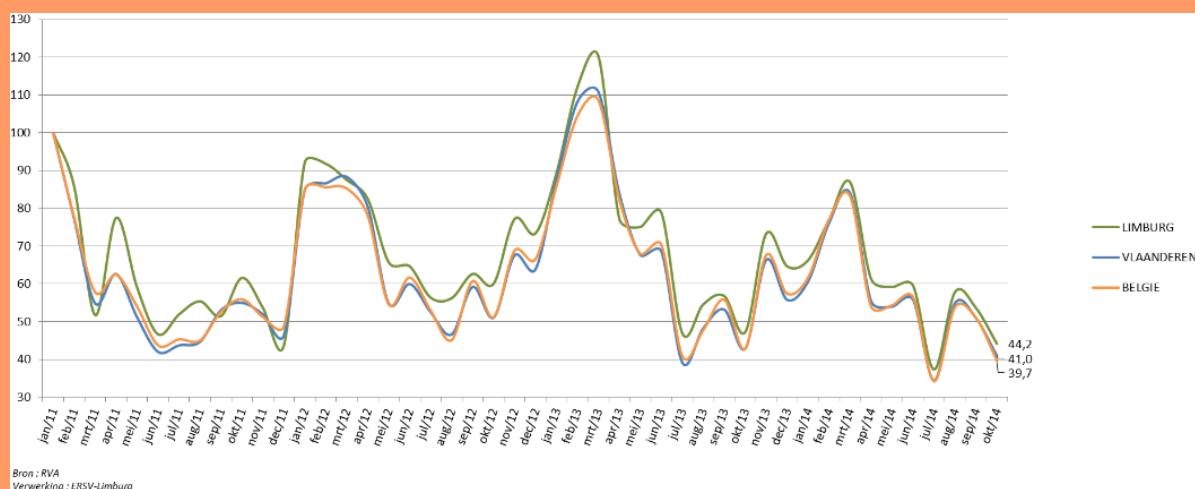
Synthese

- Het aantal loontrekkenden in Limburg blijft in het 3^e kwartaal van 2014 nagenoeg op hetzelfde niveau als in het 3^e kwartaal van 2013 (+0,2%). Ook in Vlaanderen blijft het aantal loontrekkenden stabiel tot licht stijgend (+0,4%).
- In de eerste negen maanden van 2014 steeg het aantal loontrekkenden in Limburg en in Vlaanderen met 0,5% t.o.v. de eerste negen maanden van 2013.

3. Tijdelijke werkloosheid

Het verleden heeft aangetoond dat de tijdelijke werkloosheid een goede voorspeller is wat betreft de toekomstige evolutie van de werkgelegenheid. Er bestaat een negatief verband tussen de twee. Wanneer de tijdelijke werkloosheid daalt, stijgt de werkgelegenheid, en vice versa. Een tijdelijk werkloze is een werkloze die door een arbeidsovereenkomst is verbonden waarvan de uitvoering tijdelijk, geheel of gedeeltelijk, geschorst is. Een werknemer kan tijdelijk werkloos gesteld worden wegens economische oorzaken, technische stoornis, slecht weer, overmacht, collectieve jaarlijkse vakantie, staking of lock-out.

Evolutie tijdelijk werklozen (indices, januari 2011 = 100)



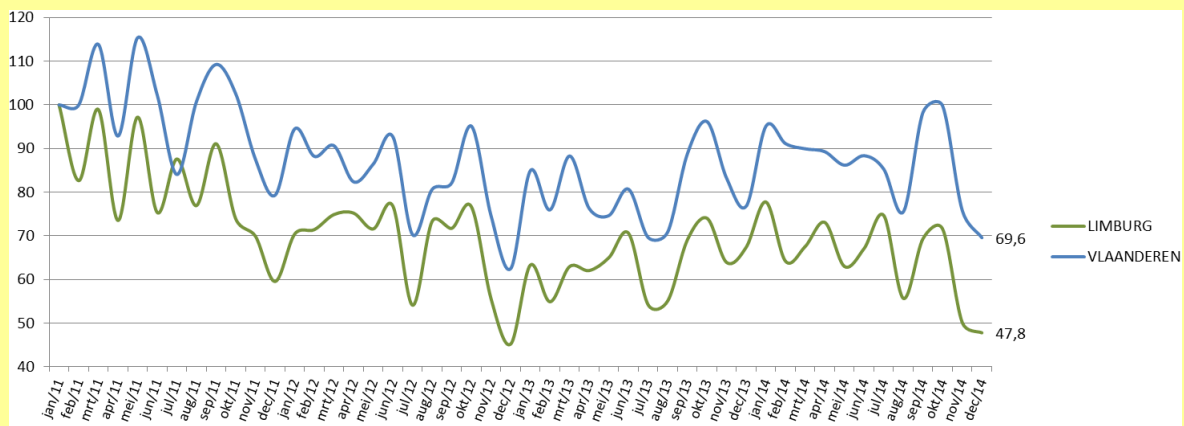
Synthese

- De tijdelijke werkloosheid, die sinds het einde van de zomer van 2013 een dalende tendens vertoont, blijft verder afnemen in het 3^e kwartaal van 2014. Vergeleken met het 3^e kwartaal van 2013 is die daling in Limburg (-6,0%) groter dan in Vlaanderen (-0,2%).
- Op driekwartjaarbasis kent de tijdelijke werkloosheid, na de (deels artificiële) stijging van het aantal starters, de meest gunstige evolutie in de Limburgradar. Van januari tot en met september 2014 daalde het aantal tijdelijk werklozen in Limburg met 21,4% in vergelijking met dezelfde maanden in 2013 (Vlaanderen: -21,1%).

4. Vacatures

Het betreft hier de vacatures uit het normaal economisch circuit (NEC) zonder uitzendopdrachten. Door de uitzendopdrachten niet mee te tellen worden o.a. dubbeltellingen vermeden, zodat dit volgens de VDAB de beste indicator is om de toestand en evolutie op de vraagzijde van de arbeidsmarkt weer te geven.

Evolutie ontvangen vacatures (indices, januari 2011 = 100)



Bron : VDAB
Verwerking : ERSV-Limburg

Evolutie openstaande vacatures (indices, januari 2011 = 100)



Bron : VDAB
Verwerking : ERSV-Limburg

Synthese

- In navolging van het aantal ontvangen vacatures, dat reeds sinds eind 2013 toeneemt, stijgt voor het eerst sinds lang in het 3^e kwartaal van 2014 ook het aantal openstaande vacatures in Limburg vergeleken met hetzelfde kwartaal van 2013.
- In vergelijking met een jaar eerder steeg het aantal ontvangen vacatures in Limburg in het 3^e kwartaal van 2014 met 12,0% (Vlaanderen: 13,0%) en het aantal openstaande vacatures met 8,9% (Vlaanderen: 2,8%).
- De eerste 3 kwartalen van het jaar gecumuleerd, zijn de openstaande vacatures één van de twee indicatoren die in 2014 een ongunstige evolutie kennen vergeleken met 2013.

5. Niet-werkende werkzoekenden

De niet-werkende werkzoekenden (nwwz) zijn de werkzoekenden met de hoogste graad van beschikbaarheid voor de arbeidsmarkt en gedefinieerd overeenkomstig de bepalingen van Eurostat.

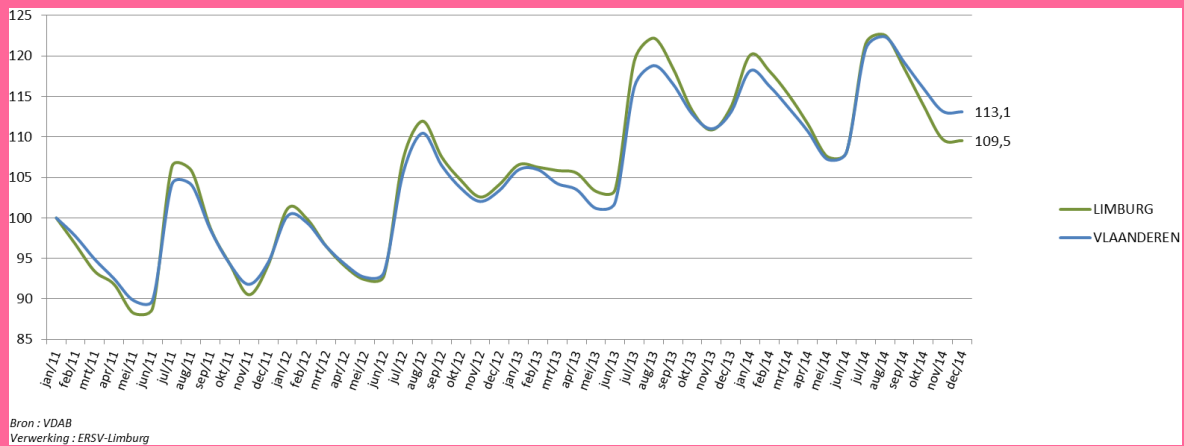
De nwwz worden opgedeeld in 4 categorieën:

- werkzoekenden met werkloosheidsuitkeringsaanvraag (WZUA),
- jongeren in beroepsinschakelingstijd (BIT),
- vrij ingeschreven nwwz,
- andere verplicht ingeschreven nwwz (o.a. tijdelijk geschorste nwwz).

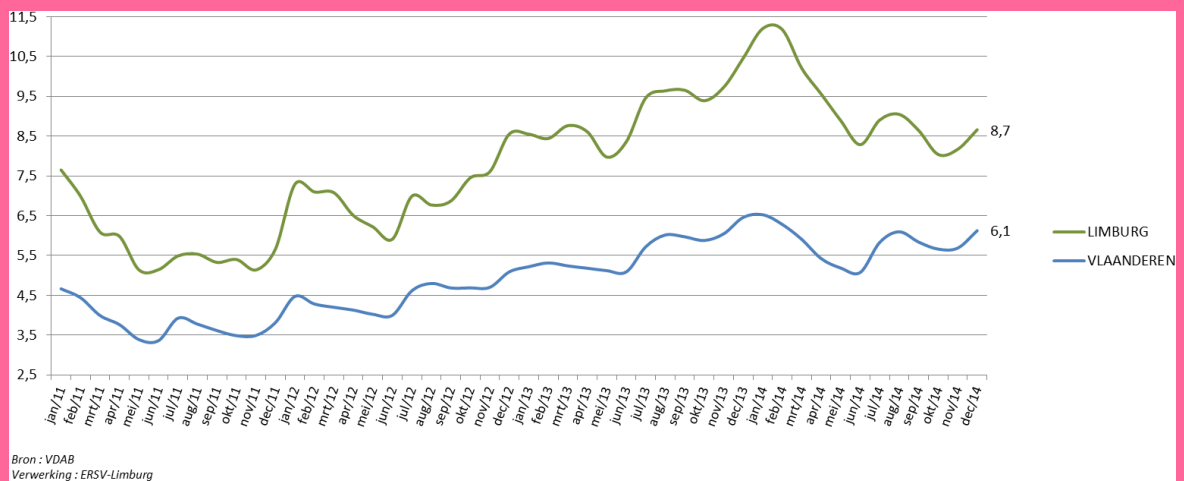
De spanningsgraad, of m.a.w. het aantal nwwz per openstaande vacature, is een maatstaf voor het al of niet makkelijk invullen van vacatures binnen een gebied, want hoe hoger de spanningsgraad, hoe gemakkelijker een vacature zal ingevuld worden door het groter aanbod aan werkzoekenden. Een hoge spanningsgraad wordt vanuit werkgeversperspectief als gunstig beschouwd; dit impliceert nl. minder knelpunten. Een heel krappe arbeidsmarkt wordt ervaren bij een spanningsgraad kleiner dan 4. Deze indicator moet evenwel met de nodige omzichtigheid geïnterpreteerd worden. De vacatures worden geregistreerd volgens de vestigingsplaats van het bedrijf, wat niet altijd overeenkomt met de plaats van tewerkstelling.

De werkloosheidsgraad is het aandeel van de nwwz in de totale beroepsbevolking (werkenden en nwwz) tussen 18 en 65 jaar.

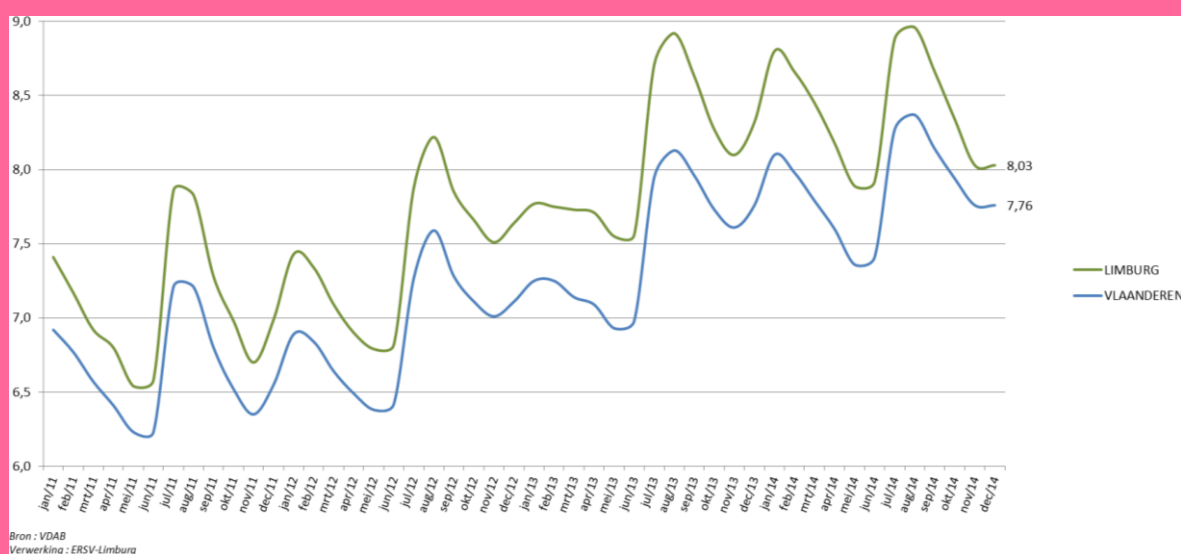
Evolutie niet-werkende werkzoekenden (indices, januari 2011 = 100)



Evolutie spanningsgraad (aantal nwwz per openstaande vacature)



Evolutie werkloosheidsgraad (aantal nwwz t.o.v. beroepsbevolking)



Synthese

- Sinds begin 2012 blijft het aantal niet-werkende werkzoekenden in Limburg toenemen en deze stijging duurt ook voort in het 3^e kwartaal van 2014. De stijging van het aantal werklozen met 0,7% in vergelijking met het 3^e kwartaal van 2013 is weliswaar de kleinste stijging die tot dusver werd genoteerd in de Limburgradar. In Vlaanderen steeg het aantal nwwz in het beschouwde kwartaal met 3,1%.
- Van januari tot en met september 2014 is de werkloosheid in Limburg met 5,3% gestegen in vergelijking met de eerste negen maanden van 2013. In Vlaanderen steeg de werkloosheid in die periode met 6,4%.
- De Limburgse werkloosheidsgraad bedroeg in het 3^e kwartaal van 2014 gemiddeld 8,83%, wat 0,68% hoger is dan de gemiddelde Vlaamse werkloosheidsgraad in dat kwartaal. Net zoals het aantal nwwz kent ook de gemiddelde werkloosheidsgraad in het 3^e kwartaal van 2014 een lichte stijging in vergelijking met het 3^e kwartaal van 2013 (Limburg: +0,08% en Vlaanderen: +0,03%).

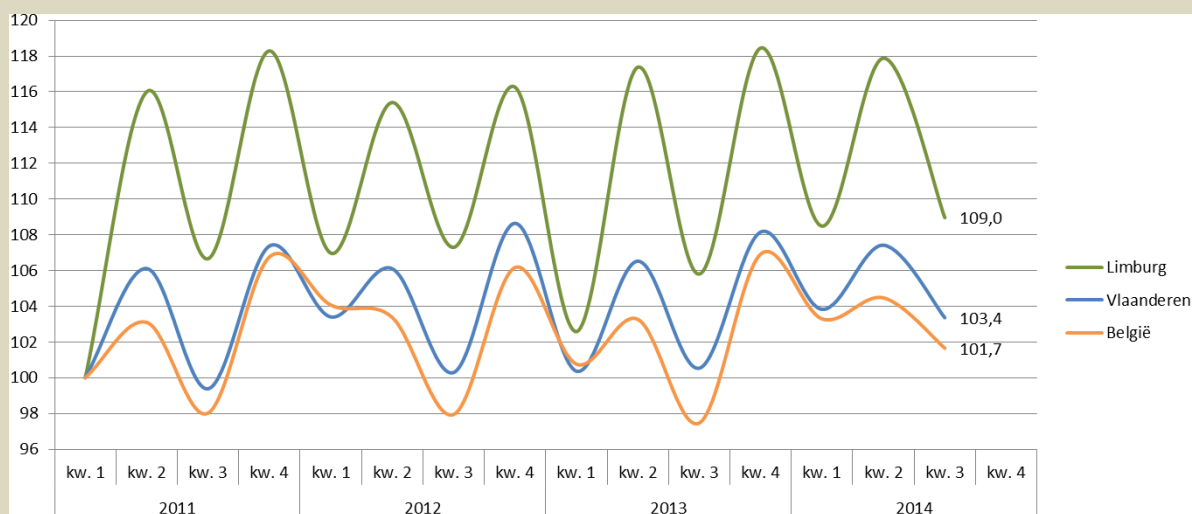
6. Omzet, uitvoer en investeringen

Het betreft hier de gegevens over de omzet, uitvoer en investeringen volgens de BTW-aangiften. De beschouwde sectoren worden gedefinieerd als de secties B tot en met J en M,N,R en S van de nomenclatuur NACE-BEL 2008. Voor de overige sectoren (vooral primaire, financiële en quartaire sector) is de betrouwbaarheid van de gegevens onvoldoende door afwijkende BTW-aangiften of forfaitaire regimes. Tevens gebeuren de BTW-aangiften volgens de maatschappelijke zetel wat resulteert in een onderschatting van de bedragen voor Limburg. Ondanks deze tekortkomingen kan via de procentuele evolutie, die bij een conjunctuuranalyse significanter is dan de absolute cijfers, toch de economische trend aangegeven worden.

6.1 Omzet

De omzet omvat alle bedragen (exclusief BTW) die overeenkomen met de verkoop door de BTW-plichtige van goederen en diensten aan derden in België of in het buitenland. Bovendien omvat de omzet alle andere kosten (vervoer, verpakking enz.) die aan de klant worden doorgerekend, ook al worden ze apart in rekening gebracht. Kortingen, rabatten en disconto's worden in mindering gebracht, evenals de waarde van teruggekomen producten (via creditnota's).

Evolutie van de omzet (indices, 1^e kwartaal 2011 = 100)



Bron : FOD Economie - Algemene Directie Statistiek
Verwerking : ERSV-Limburg

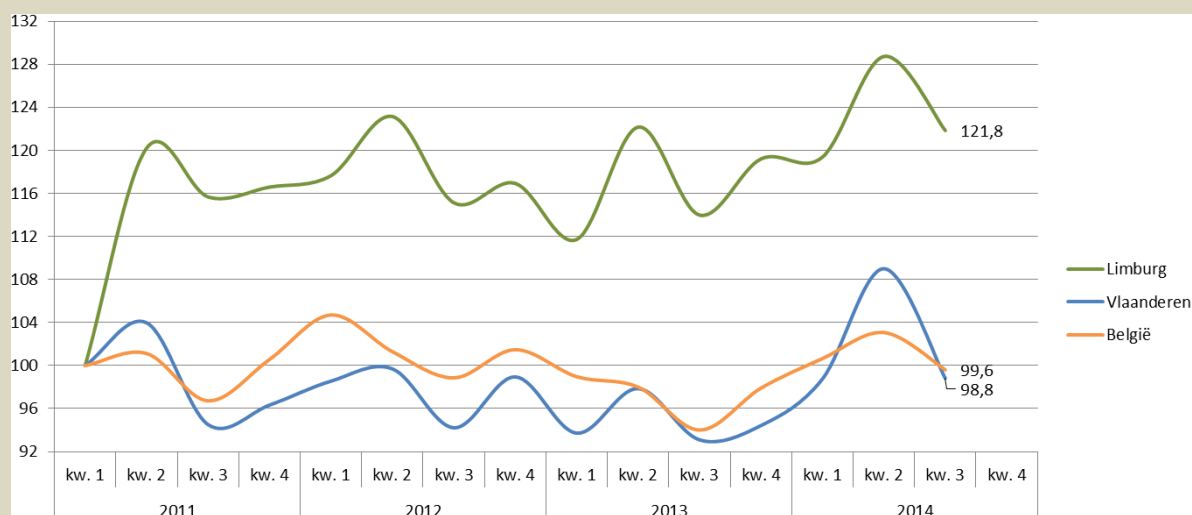
Synthese

- De omzet van de Limburgse bedrijven is in het 3^e kwartaal van 2014 3,0% groter dan in het 3^e kwartaal van 2013 (Vlaanderen: +2,8%). T.o.v. begin 2011 blijft Limburg hierdoor een betere omzetevolutie kennen dan Vlaanderen en België.
- In de eerste negen maanden van 2014 lag de omzet van de Limburgse bedrijven in totaal 2,9% hoger dan in dezelfde periode van 2013 (Vlaanderen: 2,3%).

6.2 Uitvoer

De uitvoer omvat alle bedragen (excl. BTW) die overeenkomen met de verkoop door de BTW-plichtige van goederen en diensten aan derden in het buitenland of m.a.w. de in het buitenland gerealiseerde omzet.

Evolutie van de uitvoer (indices, 1^e kwartaal 2011 = 100)



Bron : FOD Economie - Algemene Directie Statistiek
Verwerking : ERSV-Limburg

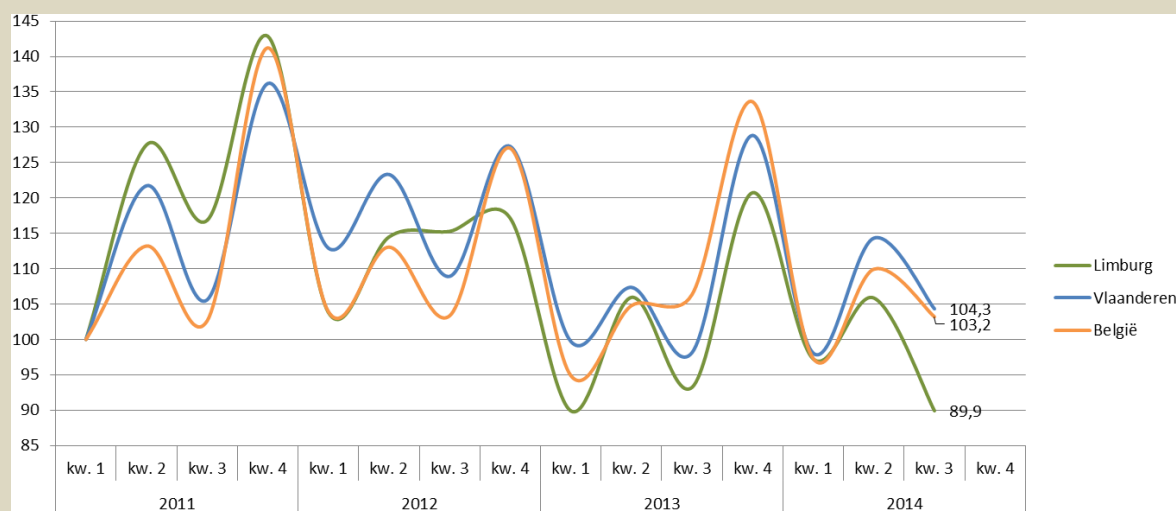
Synthese

- De export van de Limburgse bedrijven doet het uitstekend in 2014. Na de sterke groei van de export in de eerste twee kwartalen van 2014, laat ook het 3^e kwartaal een stijging noteren van 6,9% t.o.v. het 3^e kwartaal van 2013 (Vlaanderen: +6,1%).
- Hoewel de stijging van de Limburgse export in de eerste drie kwartalen van 2014 samen iets lager lag dan die van de Vlaamse export (+6,3% vs. +7,7%), weet Limburg sinds begin 2011 ook qua export een merkelijk beter evolutieritme aan te houden dan Vlaanderen.

6.3 Investerings

Investerings zijn de uitgaven (exclusief BTW) door de BTW-plichtige voor de verwerving van goederen en diensten die een bedrijfsmiddel uitmaken. Het gaat dus om oprichtingskosten, immateriële vaste activa, terreinen en gebouwen, installaties, machines en uitrusting, meubilair en rollend materieel, vaste activa in leasing en overige vaste activa.

Evolutie van de investeringen (indices, 1^e kwartaal 2011 = 100)



Bron : FOD Economie - Algemene Directie Statistiek
Verwerking : ERSV-Limburg

Synthese

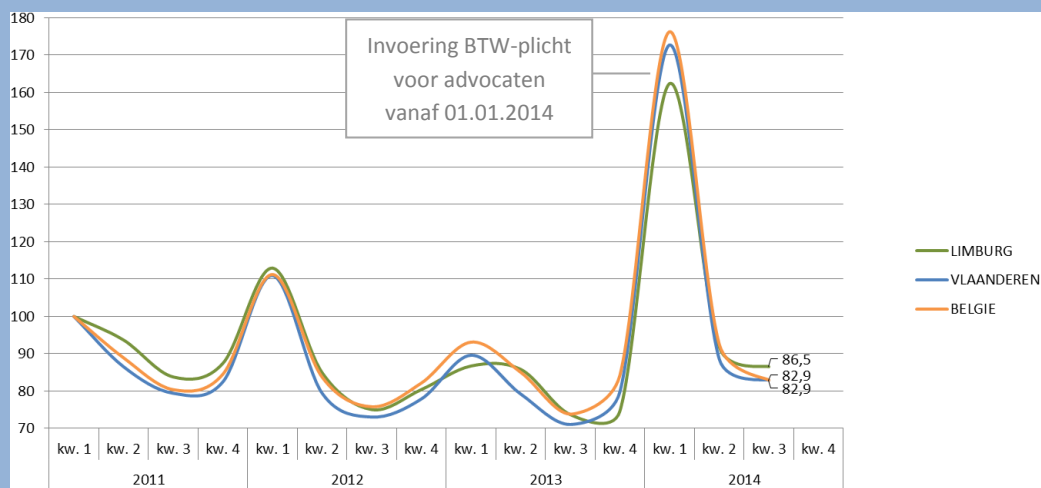
- Na de bouwvergunningen is de indicator 'Investerings' de slechtst scorende indicator in deze Limburg radar. In het 3^e kwartaal van 2014 investeerden de Limburgse bedrijven 3,6% minder dan in hetzelfde kwartaal van 2013, terwijl de investeringen bij de Vlaamse bedrijven in die periode met 6,3% toenamen.
- Tot en met september investeerden de Limburgse bedrijven in 2014 1,4% meer dan in de eerste negen maanden van 2013. De stijging in Vlaanderen bedroeg 3,8% waardoor het evolutieritme van de investeringen sinds begin 2011 duidelijk slechter blijft in Limburg dan in Vlaanderen en België.

7. Starters

Deze startergegevens onder de btw-plichtige bedrijven zijn gebaseerd op de volgende administratieve gebeurtenissen die zich op het vlak van btw-plicht voor starters kunnen voordoen:

- de eerste of primo-onderwerping,
- de weder-onderwerping, d.i. de heractivering van de btw-plichtige activiteit van een onderneming die gedurende een zekere periode niet werd gevoerd.

Evolutie aantal starters (indices, 1^e kwartaal 2011 = 100)



Bron : FOD Economie - Algemene Directie Statistiek
Verwerking : ERSV-Limburg

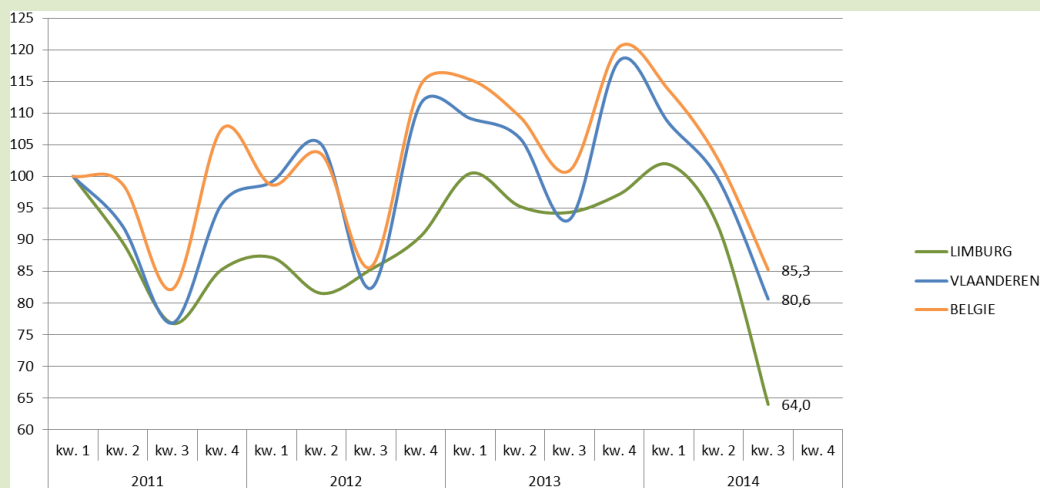
Synthese

- Het aantal starters blijft verder toenemen in het 3^e kwartaal van 2014 vergeleken met het 3^e kwartaal van 2013. In Limburg bedroeg de stijging liefst 17,4%, in Vlaanderen 16,7%. Hiermee is het aantal starters de tweede best scorende indicator in deze Limburg radar, na het dalend aantal faillissementen.
- In het 3^e kwartaal van 2014 telde Limburg 1.356 starters.

8. Faillissementen

De faillissementscijfers zijn gebaseerd op de declaraties van de rechtbanken van Koophandel en worden, indien nodig, aangevuld met informatie uit het bedrijvenregister van de FOD Economie-ADSEI.

Evolutie aantal faillissementen (indices, 1^e kwartaal 2011 = 100)



Bron : FOD Economie - Algemene Directie Statistiek
Verwerking : ERSV-Limburg

Synthese

- De best scorende indicator in deze Limburg radar is het aantal faillissementen. Nadat in het 2^e kwartaal van 2014 al een daling van het aantal faillissementen werd genoteerd, zet die daling zich versterkt voort in het 3^e kwartaal. In vergelijking met het 3^e kwartaal van 2013 is het aantal faillissementen in Limburg in het 3^e kwartaal van 2014 gedaald met liefst 32,2% (Vlaanderen: -13,5%).
- Van juli 2014 tot en met september 2014 gingen in Limburg 135 ondernemingen failliet. Dat zijn er 59 minder dan in het 2^e kwartaal van 2014.

9. Bouwvergunningen

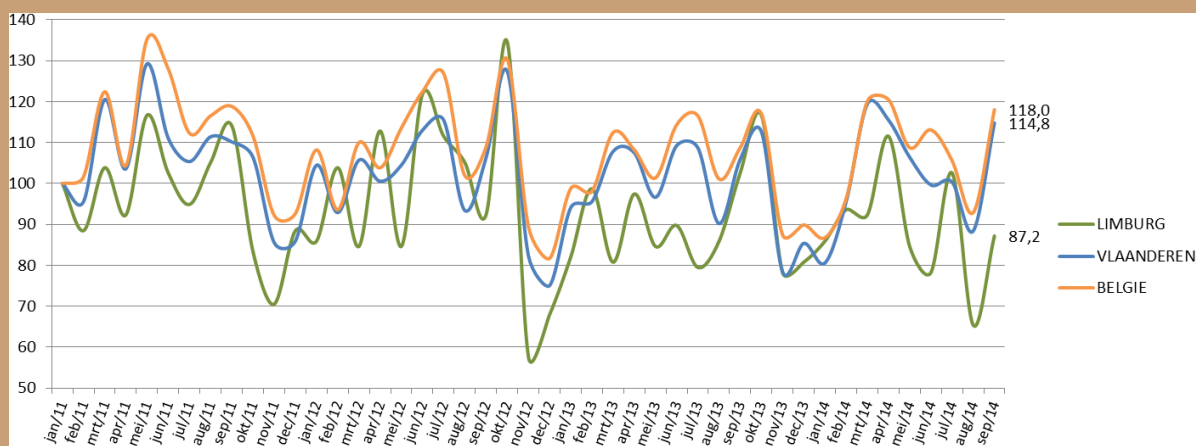
Een bouwvergunning is een machtiging om met de uitvoering van een bouwproject te beginnen. De verlening van de bouwvergunning is dus het laatste stadium van de goedkeuringsprocedure van de overheid voor de start van de bouw. Een indexcijfer dat op deze bouwvergunningen is gebaseerd, heeft derhalve een voorspellend karakter voor de bouwactiviteit.

De bouwvergunningen worden hier opgedeeld in:

- Niet-woongebouwen,
- Nieuwbouwwoningen,
- Renovatiewoongebouwen.

9.1 Niet-woongebouwen

Evolutie aantal goedgekeurde bouwvergunningen van niet-woongebouwen
(indices, januari 2011 = 100)



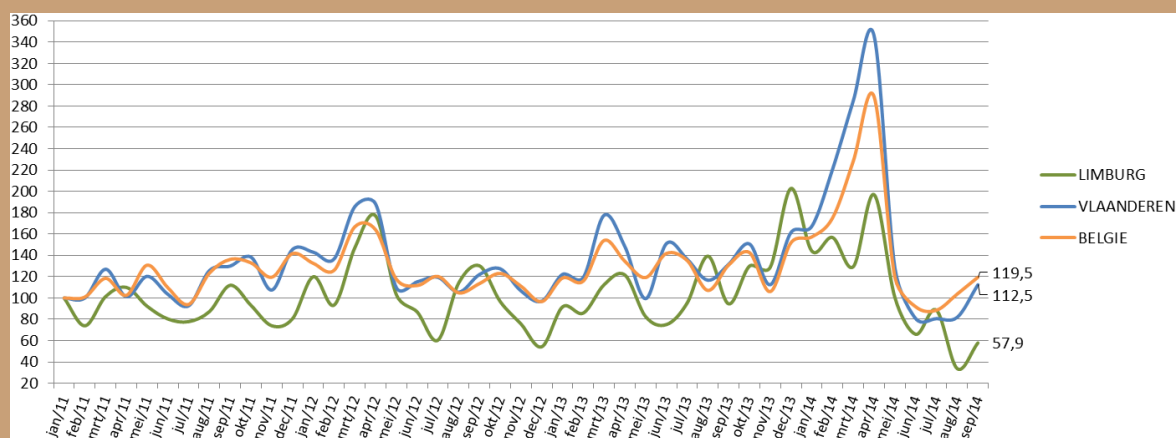
Bron : FOD Economie - Algemene Directie Statistiek
Verwerking : ERSV-Limburg

Synthese

- Het aantal bouwvergunningen voor niet-woongebouwen is in het 3^e kwartaal van 2014 in Limburg afgenomen met 4,8% t.o.v. het 3^e kwartaal van 2013 (Vlaanderen: -0,4%). Vooral in de maand augustus kende het aantal vergunningen voor niet-woongebouwen in Limburg een sterke terugval.

9.2 Nieuwbouwwoningen

Evolutie aantal woningen vervat in de goedgekeurde bouwvergunningen voor nieuwbouw
(indices, januari 2011 = 100)



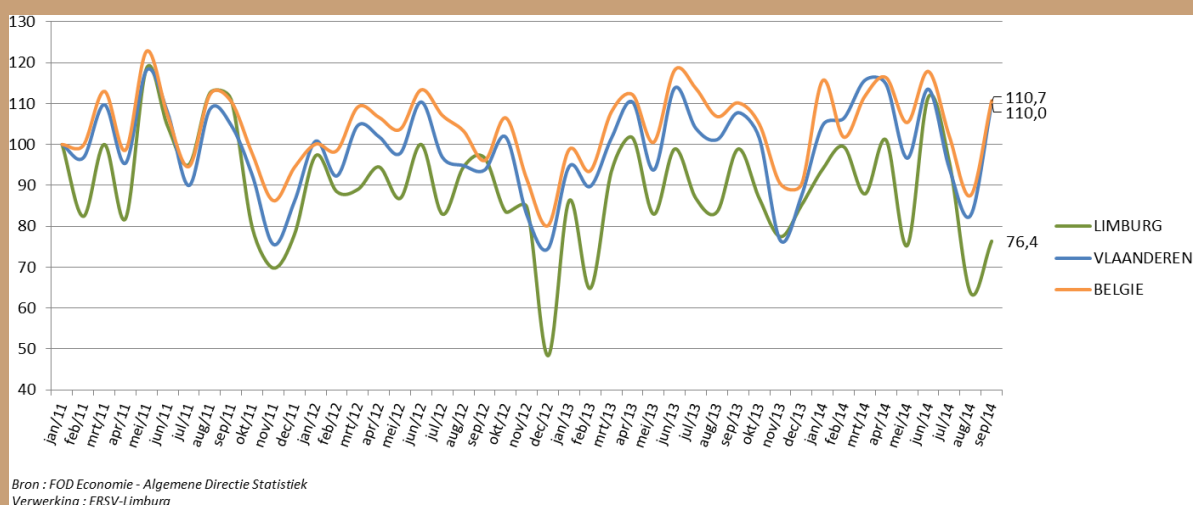
Bron : FOD Economie - Algemene Directie Statistiek
Verwerking : ERSV-Limburg

Synthese

- Na een reeks recordmaanden voor het aantal afgeleverde bouwvergunningen voor nieuwbouwwoningen is er in het 3^e kwartaal van 2014 een sterke terugval te zien. In vergelijking met hetzelfde kwartaal van 2013 kent Limburg een daling van 45,2% en Vlaanderen een daling van 28,5%. In augustus 2014 werden in Limburg zelfs het minst aantal vergunningen voor nieuwbouw afgeleverd van de afgelopen vijf jaren.

9.3 Renovatiewoongebouwen

Evolutie aantal goedgekeurde bouwvergunningen voor renovatie van woongebouwen (indices, januari 2011 = 100)



Synthese

- Net als het aantal bouwvergunningen voor nieuwbouw, kent ook het aantal afgeleverde vergunningen voor renovaties een vrij sterke terugval in het 3^e kwartaal van 2014 in vergelijking met het 3^e kwartaal van 2013 (Limburg: -12,4% en Vlaanderen: -8,4%).

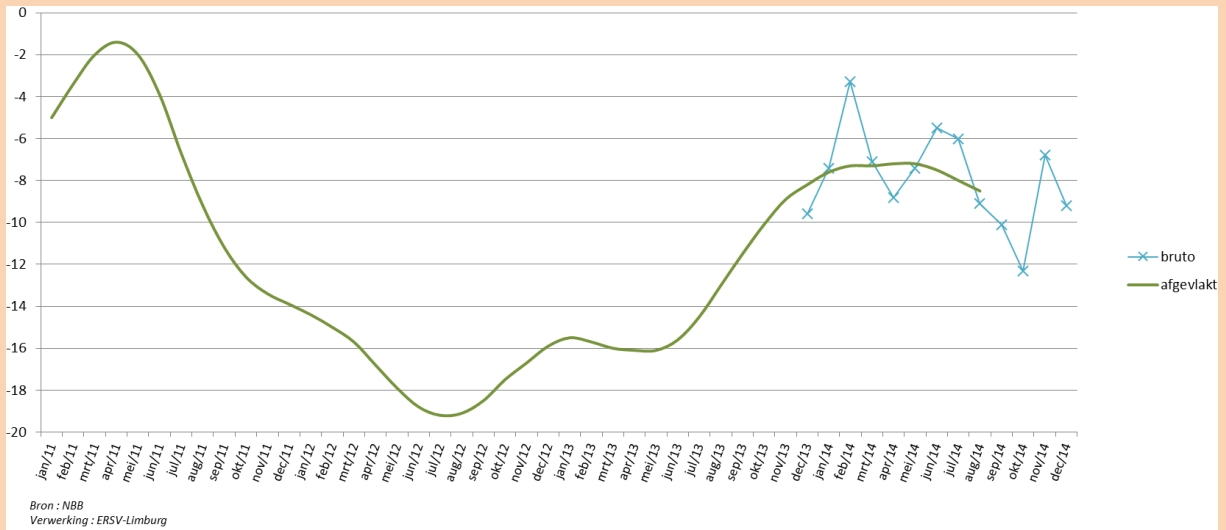
Algemene synthese

- Het aantal afgeleverde bouwvergunningen is de slechtst scorende indicator in deze Limburgradar. Vooral de vergunningen voor nieuwbouwwoningen kennen in het 3^e kwartaal van 2014 een sterke terugval. Een verklaring ligt in het feit dat er sinds de laatste helft van 2013 tot en met het tweede kwartaal van 2014 een zeer sterke stijging viel te noteren in het aantal afgeleverde vergunningen voor nieuwbouwwoningen, hoofdzakelijk veroorzaakt door de anticipatie op de strengere bouwnormen en de onzekerheid over de toekomst van de woonbonus. Logischerwijze is er daarom de laatste maanden een opmerkelijke terugval.

10. Conjunctuurcurven Nationale Bank

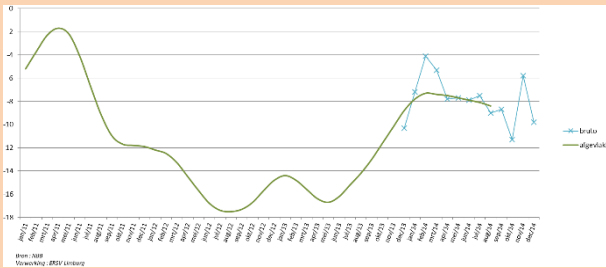
De conjunctuurbarometer van de Nationale Bank van België (NBB) is sneller beschikbaar dan de hiervoor behandelde kwantitatieve economische data en weerspiegelt, sinds meerdere decennia op een betrouwbare wijze, maandelijks het verloop van de economische activiteit van het land. Deze conjunctuurindicator wordt opgesteld op basis van de antwoorden op de maandelijkse conjunctuurenquête die de NBB bij de ondernemingen in België organiseert. Het gaat om een maandelijkse indicator die het saldo weergeeft van ondernemingen die een conjunctuurverbetering dan wel een conjunctuurverslechtering verwachten. Deze conjunctuurenquêtes zijn dan ook het instrument bij uitstek om de conjuncturele situatie in real time te volgen. De bruto synthetische conjunctuurindicator, bekomen na uitzuivering van de seizoensinvloeden, weerspiegelt het ondernemersvertrouwen of het algemeen conjunctuurklimaat. De afgevlakte synthetische curve toont, door eliminatie van de extreme waarden, met vertraging van enkele maanden de fundamentele tendens van de conjunctuurbeweging en de echte trendkeerpunten.

Globale conjunctuurcurve Limburg

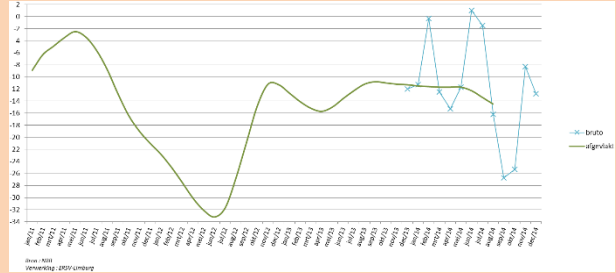


Sectorale conjunctuurcurven Limburg

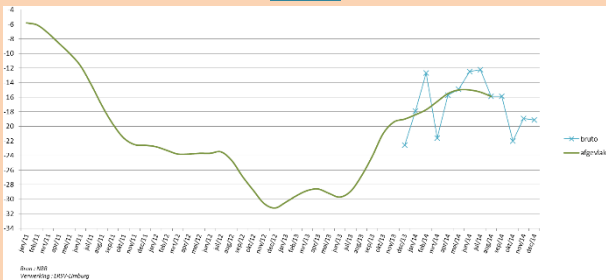
Verwerkende nijverheid



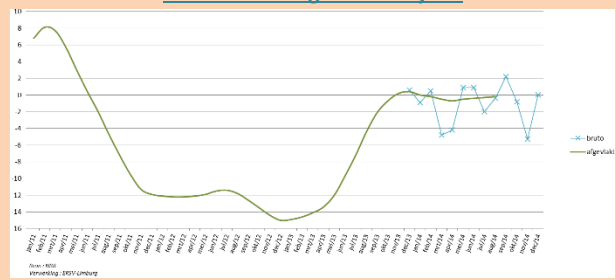
Bouwnijverheid



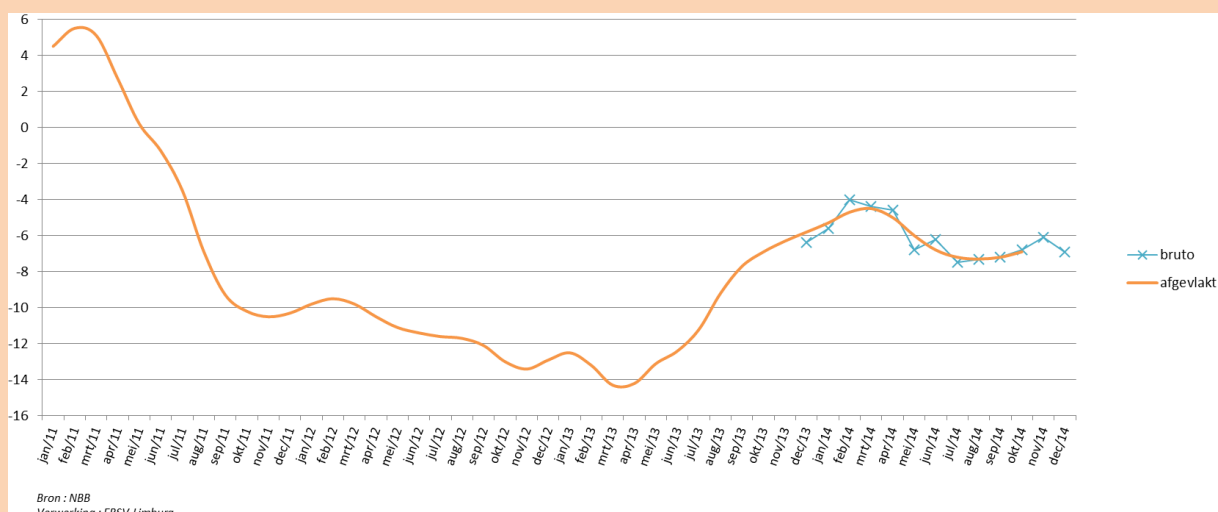
Handel



Dienstverlening aan bedrijven



Globale conjunctuurcurve België



Synthese

- Aan het economisch herstel sinds de lente van 2013 lijkt een jaar later al een einde te zijn gekomen. De meest recente brutoresultaten inzake het ondernemersvertrouwen laten evenwel verhopen dat dit wellicht eerder als een conjunctuurpauze dient te worden geïnterpreteerd dan wel als een echte wijziging van de trend.
- Bij de sectorale conjunctuurcurven vertoont enkel de curve van de 'Dienstverlening aan bedrijven' in het 3^e kwartaal van 2014 een stabiele tot licht stijgende tendens. Het ondernemersvertrouwen in de sectoren 'Verwerkende nijverheid', 'Bouwnijverheid' en 'Handel' is in die periode afgenomen.

Duiding

Met de Limburgradar wil POM-ERSV Limburg op kwartaalbasis de evolutie van de economische activiteit in de provincie Limburg in kaart brengen. Deze conjunctuurnota bevat een aantal bewust gekozen indicatoren die geselecteerd werden op basis van hun relevantie voor de socio-economische ontwikkeling van de provincie en op basis van hun beschikbaarheid op kwartaalbasis. In de Limburgradar doet POM-ERSV Limburg enkel een beroep op officiële cijfers die door erkende instanties worden vrijgegeven. De Limburgradar geeft de resultaten weer van het afgelopen kwartaal en doet geen voorspellingen over de te verwachten socio-economische evolutie.

De Limburgradar verschijnt vier keer per jaar (januari, april, juli, oktober). Uit respect voor de huidige en toekomstige generaties kiest POM-ERSV Limburg voor een digitale verspreiding van de Limburgradar. U kan zich abonneren op de Limburgradar door uw gegevens aan ons te bezorgen via info@pomlimburg.be of info@ersvlimburg.be.

Meer gedetailleerd socio-economisch cijfermateriaal voor Limburg en haar gemeenten kan u terugvinden op de website www.ersvlimburg.be (rubriek 'Statistieken').

Bronvermeldingen

POM = Provinciale OntwikkelingsMaatschappij

ERSV = Erkend Regionaal Samenwerkingsverband

RSZ = Rijksdienst voor Sociale Zekerheid

RSZPPO = Rijksdienst voor Sociale Zekerheid van de Provinciale en Plaatselijke Overheidsdiensten

RVA = Rijksdienst voor Arbeidsvoorziening

VDAB = Vlaamse Dienst voor Arbeidsbemiddeling en Beroepsopleiding

FOD Economie – ADSEI = Federale Overheidsdienst Economie – Algemene Directie Statistiek en Economische Informatie

NBB = Nationale Bank van België

Colofon

De Limburgradar is een uitgave van:

POM-ERSV Limburg

Kunstlaan 18 – 3500 Hasselt

Tel. 011 300 100 – Fax 011 300 101

info@pomlimburg.be – info@ersvlimburg.be

www.pomlimburg.be – www.ersvlimburg.be

Verantwoordelijke uitgever: Eric Christiaens, algemeen directeur POM-ERSV Limburg

Redactie en vormgeving: POM-ERSV Limburg

Editie januari 2015

© POM-ERSV Limburg