

2024 – Samen morgen maken



2024 – Samen
morgen maken

Samen morgen maken

En zo staan we aan de vooravond van het laatste jaar van deze legislatuur. En wat voor één ... we werden geconfronteerd met een wereldwijde pandemie, oorlog op Europese bodem, een energiecrisis, schokken die ons westers systeem op de helling zetten, wijzigende wereldordes, ... Wij toonden ons weerbaar, waakzaam, wendbaar en hielden de focus op onze projecten: ontwikkelen van Kolenspoor en Fruitspoor, aandacht voor verdroging en klimaatsverandering, de opmaak van het mobiliteitsplan, het uitvoeren van SALK turbo, vormgeven aan de Limburgse ruimte, Limburg als fietsprovincie op de kaart zetten ... het provinciebestuur dichterbij de Limburger brengen.

De resultaten mogen er zijn. Het is een legislatuur waarin we als provinciebestuur het verschil maken. We zijn en blijven een onmisbare impactvolle schakel tussen het lokale en regionale niveau.

In oktober 2024 zijn er opnieuw gemeente- en provincieraadsverkiezingen. We bereiden deze volgende legislatuur voor door te werken aan een nieuwe omgevingsanalyse. Die zal de basis vormen voor de nieuwe legislatuurnota, de beleids- en beheerscyclus en het meerjarenplan 2026-2030.

Dit belet ons niet om met ambitie in 2024 onze projecten verder te zetten, te werken aan de vooropgestelde doelstellingen en onze verantwoordelijkheid te blijven nemen.

Als deputatie doen we dit samen met de leden van de provincieraad én niet in het minst met al onze medewerkers. We blijven ons volop inzetten voor Limburg en de Limburgers. Zij blijven onze drijfveer. Samen zorgen we voor het Limburg van morgen.

1



Provinciegriffier Wim Schoepen, de gedeputeerden Tom Vandeput, Igor Philtjens, Bert Lambrechts en Inge Moors, gouverneur-voorzitter Jos Lantmeeters



Financieel beheer

Goed financieel beheer is een belangrijke pijler van ons succes. Alleen als we realistisch, verantwoordelijk en verstandig omgaan met onze middelen kunnen we een financieel gezonde organisatie blijven.

Meerjarenplan 2020-2027

In december 2023 wordt het Meerjarenplan aangepast. Tot nu liep het plan tot 2025, nu voegden we ook de jaren 2026 en 2027 toe. Daarmee volgen we de geldende regelgeving die stelt dat meerjarenplannen altijd meer dan 3 jaar in de toekomst moeten kijken. Tegelijk leggen we de kredieten vast voor het jaar 2024.

We zorgen ervoor dat alle in- en uitgaven opnieuw in evenwicht zijn. Er is geen nieuw beleid opgenomen voor 2026 en 2027. We houden enkel rekening met de stijging van de loonkosten, de stijgende ontvangsten uit de onroerende voorheffing en de verwachte evolutie van de schulden en leasingcontracten. Daarnaast zijn er ook enkele aanpassingen die geen invloed hebben op het budget.

Na het financieel woelige jaar 2022 waarin we geconfronteerd werden met torenhoge inflatie en stijgende loonkosten, hoge energiefacturen en fors toegenomen bouwkosten, verbeterde dit in 2023.

Energie

Door de sterke daling van de energieprijzen in 2023 dienen we in de aanpassing van het meerjarenplan dit jaar geen bijkomende verhogingen op te nemen. De kredieten die we voorzien hebben in de aanpassing van ons meerjarenplan in 2022 volstaan, op basis van de huidige ramingen, om onze energiefacturen in 2024 te kunnen betalen.

Loonkost en pensioenen

De impact van de sterke stijging van de loonkost in 2022 laat zich verder voelen in de komende jaren. In de ramingen voor de personeelsuitgaven werd met deze stijgende loonkost rekening gehouden. De personeelskost is momenteel goed voor 70 % van de totale exploitatie uitgaven van het provinciebestuur. Voor 2024 voorzien we een personeelskrediet van 157 miljoen euro waarvan ruim 60% voor het betalen van onderwijzend personeel (90 miljoen), 54 miljoen voor eigen provinciepersoneel en 13 miljoen voor het betalen van de pensioenbijdragen. Door de sterke stijging van de loonkost stijgt de pensioenfactuur de komende jaren ook. In de aanpassing van het MJP werd voor de komende 2 jaren 2 miljoen bijkomend ingeschreven. De stijging zal zich nog verder en sterker doorzetten in de komende jaren,

dit vormt één van de grote financiële uitdagingen voor de toekomst.

Ondanks de belangrijke financiële uitdagingen en de gepaste maatregelen die we namen zijn we erin geslaagd om andermaal een meerjarenplan in financieel evenwicht op te maken: we ronden elk jaar af met een positief budgettair resultaat en we hebben voldoende draagkracht om ook onze financiële engagementen op langere termijn te waarborgen.

Enkele kerncijfers illustreren dit.

Exploitatiekosten

Voor 2024 ramen we de exploitatie uitgaven op 231 miljoen euro. 157 miljoen hiervan is bestemd voor personeelsuitgaven waarvan een belangrijk deel, circa 60%, gesubsidieerd wordt door de Vlaamse overheid, departement Onderwijs.

We voorzien in 2024 voor 45,3 miljoen aan eigen werkmiddelen. Deze zijn onder meer bestemd voor de werking van de scholen, ICT, veiligheidsopleidingen, onderhoud van de waterwegen, ... Daarnaast hebben we ook ruim 24 miljoen aan werkingssubsidies gebudgetteerd. De werking subsidies worden voornamelijk ingezet in de domeinen toerisme, economie, landbouw en eredienssten.

Exploitatieontvangsten

Voor 2024 ramen we 234,8 miljoen aan ontvangsten. Er zijn 2 belangrijke bronnen van ontvangsten enerzijds de subsidies van andere overheden en anderzijds de fiscale ontvangsten.

Subsidies van andere overheden zijn in 2024 goed voor 115 miljoen waarvan 90 miljoen voor tussenkomst in de loonkost van ons onderwijzend personeel. Daarnaast ontvangen we ook subsidies voor de werking van de scholen, loonsubsidies voor personeel in het algemeen en projectsubsidies in diverse domeinen.

In 2024 ramen we 105 miljoen aan fiscale ontvangsten. 84 miljoen zijn ontvangsten uit de door Vlaanderen geïnde onroerende voorheffing en 21 miljoen uit onze eigen provincie belastingen gezinnen en bedrijven. De belastingtarieven blijven voor 2024 ongewijzigd, we voeren met andere woorden geen verhogingen of indexeringen door.

Investerings

Voor de komende 4 jaar (2024-2027) werd in het meerjarenplan 347,9 miljoen aan investeringskrediet ingeschreven: 235 miljoen voor eigen investeringen en 112 miljoen



investeringsubsidies aan derden. De belangrijkste investeringsprojecten voor de komende periode zijn: fietspaden en fietssnelwegen, thematische campussen, infrastructuur voor scholen, Be-mine PIT, veiligheidscampus PLOT en investeringen binnen het domein Water.

Onze investeringen worden gefinancierd door enerzijds toelagen die we ontvangen van hogere overheden, LSM of verkopen en anderzijds via leningen.

Juridische ondersteuning

De Griffie geeft juridisch advies aan andere provinciale diensten en lokale besturen. Daarnaast helpt de dienst lokale besturen bij de behandeling van GAS-inbreuken.

GAS-cel

De GAS-cel van de provincie ondersteunt lokale besturen bij het verwerken en behandelen van GAS-inbreuken. Onze cel werkt rond gewone GAS-inbreuken rond overlast, gemengde GAS-inbreuken en parkeerderelateerde inbreuken. In 2023 behandelde zij reeds 9 534 dossiers. Momenteel doen 15 besturen beroep op deze ondersteuning. Ook in 2024 zetten we ze nauwgezet verder.



Data en analyse

Digitale data is onmisbaar voor een goed en onderbouwd beleid. De dienst Data en Analyse blijft ook in 2024 lokale besturen en provinciale diensten ondersteunen met advies en antwoorden over omgevingsanalyses en cijfers. Altijd op maat en afgestemd op de vraag.

De cel limburg.incijfers.be (LinC) verzamelt de belangrijkste cijfers van alle beleidsdomeinen op hun online platform. De cel bundelt de krachten met andere provincies. Samen met de vijf Vlaamse provincies bouwen zij een gebruiksvriendelijk dashboard waar elke Vlaming gedetailleerde cijfers en rapporten kan raadplegen. De samenwerking levert gunstige schaalvoordelen op, door samenwerkingen te sluiten met dataleveranciers, -verwerkers en -analisten.



Ruimte

Ruimtelijk beleid is een complexe puzzel. Landbouw, industrie, recreatie en huisvesting eisen allemaal hun plekje op. Aan Provincie Limburg om de puzzel gelegd te krijgen. Door slim en toekomstgericht te plannen, werken we aan een gezonde en evenwichtige samenleving.

Ruimtepact 2040

Het Ruimtepact 2040 wordt hét fundament van het ruimtelijk beleid in Limburg. In 2023 hebben we opnieuw belangrijke stappen gezet. Het afgelopen jaar stelde de provincieraad het plan voorlopig vast. Daarna ging een uitgebreide communicatie- en participatiecampagne van start, gekoppeld aan een openbaar onderzoek. Zo wilden we zoveel mogelijk Limburgers informeren en betrekken.

Tijdens het openbaar onderzoek kon iedereen opmerkingen en bezwaren doorgeven over het voorlopige Ruimtepact. In totaal ontvingen we 46 adviezen en 46 bezwaren. De Provinciale Commissie Ruimtelijke Ordening (PROCORO) behandelt alle opmerkingen. Op basis daarvan stelt de commissie aanpassingen voor aan het plan.

In het voorjaar van 2024 spreekt de provincieraad zich definitief uit over het plan. Als de raad het plan goedkeurt, treedt het Ruimtepact 2040 in werking. Dan heeft onze provincie een toekomstgericht en gedragen plan als fundament voor ons ruimtelijk beleid waarmee we het Limburgs ruimtelijk DNA vrijwaren en verbeteren.

Onze ontwikkelingsmogelijkheden worden verankerd via de beleidskaders “Economische Ruimte” en “Wonen in stads- en dorpskernen”. De Limburgse landbouw-, bos en natuurgebieden, die vandaag al tot de beste van Vlaanderen behoren krijgen op hun beurt extra mogelijkheden via het beleidskader Openruimteschakels.

Zodra het plan definitief is, starten we met concrete acties. In de loop van 2024 rollen we de eerste initiatieven uit om onze ambities waar te maken op het terrein. Enkele projecten staan met stip bovenaan onze prioriteitenlijst. We maken zo snel mogelijk werk van de actualisatie van de studie “Rubelim” (Ruimte voor Bedrijvigheid in Limburg) en de EnergieAtlas.

Ruimtelijke Uitvoeringsplannen

De provincie adviseert en begeleidt nieuwe ruimtelijke plannen van onze lokale besturen. Ook in 2024 blijven we die ondersteunende taak opnemen. Het nieuwe Ruimtepact 2040 wordt de basis van al onze adviezen. Het accent komt meer



2024 - Samen
morgen maken

dan ooit te liggen op kwaliteitsvolle verdichting en ruimtelijk rendement.

Het komende jaar staan er enkele belangrijke Provinciale Ruimtelijke Uitvoeringsplannen (PRUP) op de planning.

- Het deelplan Reigersvliet binnen het kleinstedelijk gebied Leopoldsborg staat op losse schroeven naar aanleiding van een arrest van de Raad van Vergunningsbetwistingen. We starten de herziening van dit deelplan dan ook opnieuw op.
- Ook in Leopoldsborg werken we verder aan de ontwikkeling van andere ongebruikte militaire kwartieren. Er loopt een planningsproces voor “IJzer”, “Wouters” en “Chinees”. In de toekomst willen we hier werk maken van een nieuwe brandweerkazerne, een belevingsmuseum en ruimte voor de jeugdwerking.

Omgevingsvergunningen

Het afgelopen jaar werden 989 dossier bij deputatie ter behandeling ingediend. Het behandelen van omgevingsvergunnings-aanvragen is en blijft complexe materie. De laatste jaren zijn de procedures niet eenvoudiger geworden. De onzekerheid over het stikstofarrest zorgt in de praktijk voor een vergunningenstop, zeker voor landbouwbedrijven. Dossiers lopen vast door het gebrek aan een éénduidig, rechtszeker en toekomstbestendig kader. Waar mogelijk blijft de provincie naar oplossingen zoeken. We nemen onze rol steevast op en werken elk dossier tijdig en kwaliteitsvol af.

De Woonacademie

De Woonacademie ontwikkelde zich de afgelopen jaren tot een gewaardeerd kennis- en ontmoetingsplatform voor actuele woonthema's. In 2024 zetten we die werking verder. We blijven op zoek gaan naar middelen en manieren om wonen toekomstbestendig en betaalbaar te maken. Met brochures, studiedagen en verdiepende sessies verspreiden we innovatieve en duurzame concepten en strategieën. Die moeten onze partners inspireren om duurzame theorie in duurzame praktijk om te zetten.

In 2024 focust de Woonacademie op “Levensbestendig Wonen”. We gaan op zoek naar nieuwe woonvormen en oplossingen voor oudere volwassenen. Levensbestendige woningen moeten op termijn de norm worden. Je moet comfortabel kunnen wonen in elke fase van je leven, en dat in dezelfde woning. Daarnaast blijven we werken aan betaalbaar en sociaal wonen en bouwen we verder aan de leefkwaliteit van de Limbursse tuinvijken.



Tot slot organiseren we ook een nieuwe editie van “Gluren bij de burens”, waarbij we op zoek gaan naar inspirerende voorbeelden uit omliggende regio's.

Ronde Tafel Wonen

Ook in 2024 brengen we met de Ronde Tafel Wonen Limburgse woonactoren vanuit verschillende sectoren samen. Deze Ronde Tafel heeft als doel elkaar te informeren over bestaande en nieuwe uitdagingen op vlak van betaalbaar wonen in Limburg en hierover in dialoog te gaan. Zo houden we de vinger aan de pols en kunnen we samen naar oplossingen zoeken.

Projectoproep Innovatief Wonen

Met de vorige projectoproep kregen tien projecten de kans om out of the box-ideeën om te zetten in vernieuwende onderzoeken en initiatieven. Het provinciebestuur blijft de projectoproep jaarlijks herhalen. In 2024 ligt de focus op betaalbaar wonen, met aandacht voor woon- en ruimtelijke kwaliteit. Wij zorgen voor de labo-ruimte, de projecten testen hun ideeën. Ze delen hun ervaringen in een lerend netwerk en verspreiden hun expertise via de Woonacademie.

Landbouw en platteland

Ons voedselsysteem botst op zijn limieten. Zowel economisch, ecologisch als maatschappelijk. Alle bestuursniveaus zijn druk in de weer om ons voedselsysteem om te vormen. Hoe behouden we onze voedselzekerheid en voedselveiligheid? Hoe blijven we duurzaam en lokaal produceren? De provincie zoekt mee naar antwoorden.

Innovatie in land- en tuinbouw



De provincie ondersteunt wetenschappelijk en praktijkgericht onderzoek in de drie Limburgse praktijkcentra: pcfruit, PIBO-campus en PVL. Met een jaarlijkse werkingssubsidie zorgen we voor een solide financiële basis. Die basis wordt versterkt met Vlaamse en Europese projectfinanciering. Het Limburgse landbouwonderzoek werkt als een hefboom voor innovaties in de land- en tuinbouwsector. De focus ligt vooral op de verduurzaming en optimalisatie van de teelt- en productieprocessen en op rassenverbetering en -vernieuwing.



We willen de drie Limburgse praktijkcentra meer slagkracht geven in de concurrentiële onderzoeks- en subsidiemarkt. Daarom tekenden we een transformatietraject uit voor een doelgerichte backoffice voor financieel management en HR. Dat moet de centra efficiënter maken en zorgen voor meer kennisopbouw en -deling. De backoffice wordt in 2024 ingebed in de werking van pcfruit.



2024 - Samen
morgen maken

Het geeft het management en de onderzoekers van de andere centra meer ruimte om te focussen op hun onderzoeken en fondsenwerving. De drie vzw's behouden hun bestuurlijke autonomie.

Innovaties in de land- en tuinbouwsector komen vaak moeilijk van de grond. Daar zit de verticale structuur van de sector voor iets tussen. Samen met Vlaanderen onderzoeken we een mogelijke horizontale samenwerking tussen pcfruit, PIBO Campus, PVL, Ciago en Agropolis Service NV. Dat biedt kansen om innovatie in de volledige voedingsketen, van productie over leveranciers tot verwerking, te versterken en versnellen. Het Limburgs landbouwonderzoek moet zo op termijn beter inspelen op uitdagingen als robotisering, precisielandbouw, duurzaamheid en klimaatrobustheid.

Adam en PreciLa

Het grensoverschrijdend Interreg project ADam & PreciLa focust op precisielandbouw. Adam staat voor "verbeterd agri-datamanagement", "PreciLa" staat voor "praktijkdemonstraties precisielandbouw". Het doel van de projecten is om technische innovaties in de landbouw sneller te delen en te realiseren. De projectkost bedraagt 4,2 miljoen euro waarvan de helft komt uit Europese middelen. Ook Vlaanderen en het provinciebestuur zorgen voor een belangrijke financiering.

DigiStuw

Een ander project is "DigiStuw" van PVL. Dat project digitaliseert het beheer van stuwen op grachten op landbouwpercelen. Het moet ervoor zorgen dat er minder water verloren gaat, wat ook helpt om droogte op landbouwpercelen tegen te gaan. Het beheer van de stuwen werkt met sensoren, remote sensing data, modellen en slimme algoritmes.

CIAGO

Met het Centrum voor Innovatief Agrarisch Ondernemen (CIAGO) stimuleren we innovatie in food en foodtech. We begeleiden nieuwe businessconcepten van a tot z: van idee, proof of concept tot de ontwikkeling en lancering van producten. Met Ciago bouwen we ook aan een Limburgse foodcommunity. Het nieuwe foodlab, een samenwerking met Syntra en PXL, dat recent startte, wordt een experimentele ruimte voor voedingsinnovatie. Tot slot bouwen we in 2024 het Haspengouws productenplatform en -label "Smaak begint hier" verder uit.

Droogte Innovatie Fonds

De gevolgen van de klimaatverandering voor de landbouw zijn nu al zichtbaar. De laatste



decennia loopt de opbrengst van sommige gewassen sterk terug als gevolg van extreme hitte of droogte. Met het Droogte Innovatie Fonds (DIF) voert het provinciebestuur een impulsbeleid op vlak van duurzaam waterbeheer en -gebruik in de land- en tuinbouw. Het DIF steunt een hele waaier aan projecten, gaande van waterbesparende maatregelen, klimaatadaptatie, alternatieve waterbronnen, buffering en infiltratie, waterdoorlatende verhardingen, precisielandbouw en andere bedrijfsondersteunende systemen. Onlangs lanceerden we een 3de oproep voor projecten die in 2024 van start kunnen gaan.

Plattelandswerking LEADER

In de vorige programmaperiode hebben we sterk geïnvesteerd in het Limburgse platteland. Naast provinciebrede subsidiemogelijkheden was er ook de Leader-methodiek. In de nieuwe programmaperiode 2023-2027 wordt de ondersteuning beperkt. Reden daarvoor is het nieuwe financieel kader van het Europees Gemeenschappelijk Landbouwbeleid.

De komende jaren verdwijnen de provinciebrede subsidiemogelijkheden. Enkel de Leader-methodiek blijft over. Verschillende Limburgse gemeenten dreigen dus uit de boot te vallen. Het provinciebestuur besloot daarom de Leader-gebieden uit te breiden. De komende jaren vallen 34 gemeenten onder de Leadermethodiek, 5 meer dan in de vorige periode.

De vier gebieden zijn Kempen, Maasland, Haspengouw Zuidwest en Haspengouw Zuidoost. Voor deze gebieden maakten we een ontwikkelingsstrategie in samenwerking met de gemeenten en plattelandsactoren. De gebiedsafbakening en de ontwikkelingsstrategie zijn onlangs door de Vlaamse Regering goedgekeurd. Hierdoor kan de komende jaren 10,3 miljoen euro geïnvesteerd worden, waarvan 2,6 miljoen euro aan provinciale middelen. Dat bedrag gaat naar drie prioritaire thema's: innovatieve en duurzame lokale landbouwproductie en -afzet, biodiversiteit en landschapskwaliteit en leefbare en levendige dorpen. Begin 2024 zetten we het plan om in de praktijk. Dan worden de Locale Actiegroepen (LAG) opgericht en volgen de eerste projectoproepen.

Korte keten

Een sterke relatie tussen klant en leverancier van hoeve- en streekproducten blijft een belangrijk aandachtspunt. We blijven ook in 2024 de korte keten in Limburg steunen met doelgerichte initiatieven, netwerkbijeenkomsten en campagnes. Denk maar aan "De Week van de Korte Keten" en het digitaal platform "Limburg Smaakt naar Meer".





Landbouw en landschap

De provinciale dienst Landbouw en Platteland is en blijft een belangrijke schakel in de bestrijding van bacterievuur. De dienst verwijdert infectiehaarden en voert geïnfecteerd materiaal af. De dienstverlening is bovendien helemaal gratis.

Met “Boeren planten bij boeren” krijgen landbouwers de mogelijkheid om hun aanplantingswerken te laten uitvoeren door collega-boeren. Het project is een samenwerking tussen de provincie Limburg, het Limburgs Steunpunt Rurale Ontwikkeling (LISRO) en Werkers. Samen streven we ernaar om het aantal groene boerderijen en erven te doen toenemen. In 2024 maakt de provincie hiervoor opnieuw 62.000 euro vrij.

Milieu en natuur

Investeren in natuur is investeren in de toekomst. We voeren al jaren strijd tegen wateroverlast en droogte. Daarnaast ijvert de provincie voor de erkenning en bescherming van onze Limburgse topnatuur.

Droogte en Blue Deal

We gaan voor integraal water- en droogtebeheer met oog voor waardevolle landschappen en natuur. Dankzij Vlaamse steun schakelen we vanaf 2024 een versnelling hoger in de uitvoering van het droogtebeleid en de Blue Deal. Bij het provinciale budget van 8,5 miljoen euro komt nog 4,5 miljoen euro aan Vlaamse subsidies. In totaal investeren we de komende jaren 13 miljoen euro in de Limburgse waterlopen.

Nationale parken en landschapsparken

De erkenningsprocedure van de Landschapsparken en Nationale Parken was voor Limburg een groot succes. En terecht! Limburg telt nu twee Nationale en drie Landschapsparken. Naast het Nationaal Park Hoge Kempen kreeg ook Bosland de titel van Nationaal Park. Limburg is zo de enige provincie met twee Nationale Parken. Met het Hart van Haspengouw, Rivierpark Maasvallei en Grenzeloos Bocageland kregen we er ook drie Landschapsparken bij.

Maar het grootste werk begint nu pas. De komende jaren moeten we een aanpak uitrollen die natuur én landschap, lokale economie, erfgoed en toerisme versterkt. De provincie zit overal mee aan de tafel. Samen met onze partners nemen we de rol op als ondersteuner en facilitator. Met een gebiedsgerichte en domeinoverschrijdende aanpak zoeken we ook buiten de parken naar mogelijkheden.

Mobiliteit

Limburg is dé Vlaamse fietsprovincie. En dat moeten we blijven. De komende jaren willen we onze koppositie versterken door nog meer te investeren in fietsinfrastructuur. Zo overtuigen we nog meer Limburgers om te kiezen voor de tweewieler.

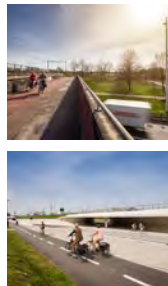
Kolenspoor



Het Kolenspoor wordt een groene, vernieuwende fietssnelweg. Een snelle fietsverbinding tussen economische hotspots en toeristische trekpleisters. Van de mijn van Beringen, dwars door het hart van Limburg, tot aan de mijn van Eisden.

Het Kolenspoor bouwen we in fases. Sommige stukken zijn al fietsklaar, andere zijn volop in voorbereiding. In de zomer van 2024 starten de werken voor het stuk tussen Genk en As. Tegelijkertijd start de provincie met een communicatiecampagne om de Limburgers vertrouwd te maken met het Kolenspoor. En tot slot werken we ook aan betere verbindingen tussen het Kolenspoor en de sites errond.

Fietssnelwegen



Er is meer dan het Kolenspoor! De aanleg van fietssnelwegen in Limburg ligt op kruissnelheid. De komende jaren bouwen we het netwerk verder uit en werken we verschillende “missing links” weg.

- In Diepenbeek is de fietstunnel onder de Havenlaan bijna afgewerkt. Daarna is de F72 tussen Hasselt en Genk-Zuid helemaal fietsklaar.
- De vier Hoppinpunten langs de Noord-Zuidverbinding zijn tegen de zomer van 2024 helemaal klaar.
- In 2024 beveiligen we 32 kruisingen op de F74 tussen Hasselt en Pelt.
- We plaatsen vanaf dit voorjaar signalisatie langs de F70 tussen Kuringen en Bilzen.
- Daarnaast verbeteren we ook de fietsroutes naar de industrieterreinen van Beringen, Lummen en Heusden-Zolder. We verlengen ook de Cordaroute. De uitvoeringsplannen zijn in opmaak, we verwachten de werken in 2025.



Onderwijs

Het provinciaal onderwijs vervult een unieke rol. Het richt zich op doelgroepen en niches die niet aan bod komen bij andere aanbieders. De komende jaren blijven we bouwen aan divers en inspirerend leren.

Stem-projecten

Eén op drie Vlaamse vacatures gaat om een STEM-beroep. De provinciale secundaire scholen zetten daarom ook de komende jaren weer sterk in op exacte wetenschappen. Dat doen ze met tal van wetenschappelijke, wiskundige en technische opleidingen. En dat zowel met het oog op jongeren die verder studeren als op jongeren die rechtstreeks de overstap naar de arbeidsmarkt maken. Bovendien is er bijzondere aandacht voor meisjes en kansengroepen.

Duaal leren

In het vorige schooljaar rolde het provinciaal onderwijs een groter aanbod van duale leertrajecten uit.

Leerlingen verweven nu kennis en vaardigheden op de werkvloer én in een school in richtingen als hout, mechanica, elektriciteit, auto, tuin en milieu, horeca en voeding. En dat is een succes, want het aantal leerlingen dat voor zo'n traject kiest, is sterk toegenomen.

Bijkomende capaciteit

Het is een hele uitdaging om het uitgebreide Limburgse scholenaanbod in topconditie te houden en te blijven aanvullen. We proberen met verschillende bouwprojecten het toenemend aantal leerlingen in de toekomst het hoofd te bieden. Zo kreeg de scholencampus van de PTS in Maasmechelen een nieuwbouw voor nijverheidstechnische opleidingen. Ook de nieuwbouw voor de campus van de Provinciale Kunsthumaniora Hasselt staat ondertussen in de steigers. Via het DBFM-programma Scholen van Morgen willen we ook de sterk verouderde infrastructuur van De Wissel volledig moderniseren, de Vlaamse Regering beoordeelde onze projectaanvraag positief.

Volwassenenonderwijs

De nieuwe financieringsregels en schaalvergroting in het volwassenenonderwijs zorgden voor meer capaciteit in de Limburgse Provinciale Centra voor Volwassenenonderwijs (PCVO's). We nemen die kans om het volwassenenonderwijs op de kaart te zetten met niet drie maar vier regionale polen. Naast volwassenenonderwijs in Hasselt, Maasmechelen en Voeren, voegen we

door de samenwerking met het Centrum voor Volwassenenonderwijs De Verdieping nu ook Heusden-Zolder als vierde pool toe. Volwassenen kunnen in de centra terecht voor een ruim aanbod aan taalopleidingen met Nederlands als tweede taal en vreemde talen. Ook behalen ze er certificaten en diploma's voor tal van andere opleidingen, van vastgoedassistent tot elektricien.

Leerlingenbegeleiding en CLB

In 2023 richtte de provincie voor haar eigen secundaire scholen, Stad Hasselt en Hoeselt het Provinciaal Leersteun Centrum op. Het PLC en het Provinciaal Centrum voor Leerlingenbegeleiding (PCLB) werken nauw samen met het leerkrachtenteam en de ouders om leerlingen te begeleiden en te ondersteunen op basis van hun individuele onderwijsbehoeften. Zo creëren ze optimale ontwikkelings- en onderwijskansen op maat.

Het PCLB gaat ook in op nieuwe samenwerkingen en zet de netoverstijgende samenwerking met de andere Limburgse CLB's verder. Met zo'n provinciaal georganiseerd ondersteuningscentrum legt ze de basis voor een Netoverstijgende Regionale Ondersteuningscel (NROC). Dat laat toe de krachten te bundelen over enkele CLB's heen om zo leerlingen nog beter te begeleiden.

Steunpunt Onderwijs

Het afgelopen jaar heeft het Steunpunt Onderwijs of Flankerend Onderwijs sterk ingezet op het verhogen van de gekwalificeerde uitstroom.

Verschillende projecten van het Steunpunt Onderwijs slaan een brug tussen de arbeidswereld en het onderwijs. Zo is er JOW.be voor 'Jongeren Op de Werkvloer'. Dat platform verzamelt alle informatie, expertise, tools, tips en goede praktijken rond leren op de werkvloer. Begeleiders uit het onderwijs en mentoren op de werkvloer ontdekken er hoe ze jongeren zo goed mogelijk begeleiden. Ook de beurs 'Verruim je Horizon' is één van die projecten. In 2023 kregen 2000 jongeren uit de praktische richtingen van het laatste jaar secundair onderwijs tijdens de interactieve beurs de kans om hun 'horizon te verruimen' en hun toekomstmogelijkheden uit te diepen. Met het project Motivatie zet het Steunpunt onderwijs in op ondersteuning rond een goede Motivatie en veerkracht van de leerkracht en de leerling om te komen tot een succesvolle leerloopbaan.

Het Steunpunt onderwijs zet niet enkel in op het bevorderen van kansen van de meest kwetsbaren, maar ook op taalstimulering, zowel naar de allerjongsten als de OKAN-jongeren uit het secundair onderwijs. Dit doen ze in samenwerking





Foto: Visit Limburg

2024 - Samen
morgen maken

met Vlaamse hogescholen en universiteiten, universiteiten uit vijf Scandinavische landen en verschillende Limburgse partners en lokale besturen. Binnen tal van netwerken brengt het de expertise binnen en vertaalt het deze, samen met deze partners, concreet naar de situatie op het werkveld. Leerkrachten, ouders en kinderverzorgers kunnen bijvoorbeeld vanaf 2024 aan de slag met een app, spel, ruimtekoffer en routeplan van Limbotaal om de taalontwikkeling van de allerkleinste te stimuleren.

In 2023 lanceerde het steunpunt haar nieuwe website met al die projecten en de vele betrokken partners: www.steunpunterwijs.be. In 2024 vult ze de website rijkelijk aan met onder meer tal van materialen, goede praktijkvoorbeelden en interessante links.

Nog een project van het Steunpunt Onderwijs is het Provinciaal Limburgs Educatief Centrum, PLEC, in het Provinciehuis. Iedereen kan daar terecht voor meer dan 10.000 uitleenbare leermiddelen voor alle leeftijden. Van boeken en interactieve methodieken tot koffers en educatieve spelen.

Provincie Limburg Opleiding en Training

De provincie investeerde 11 miljoen euro in de bouw van een nieuw opleidingsgebouw voor hulpverleners. In 2023 zijn de werken voor het nieuwe gebouw op de Limburgse Veiligheids-campus in Zwartberg, Genk gestart. De werken zouden in 2024 moeten klaar zijn. Vanaf dan kunnen de ruim 4.300 politieagenten, brandweerlui en ambulanciers er de modernste opleidingen en training volgen.

Het provinciebestuur stelde op de Veiligheids-campus ook grond ter beschikking voor het Reddingscentrum Vicky & Alexis. Vanaf 2024 worden honden van de brandweer en de civiele bescherming er getraind in het zoeken van slachtoffers bij grote rampen.

Toerisme

Gedurende 30 jaar was er één constante in de Limburgse herstelplannen: investeren in de toeristische ontwikkeling van Limburg zorgt voor jobs, welvaart en welzijn. Ooit gestart als reconversiesector is de vrijetijdseconomie vandaag een economisch speerpunt: 10 % van de Limburgse werkgelegenheid, 1,7 miljard directe inkomsten, 5 miljoen overnachtingen, 1,5 miljoen gasten uit het binnen- en buitenland, 4 miljoen fietsers op het fietsroutenetwerk en nummer 1 als populaire fietsbestemming.

Ons Limburgs toeristisch verhaal is gebouwd op datgene wat er al was. En dat we vervolgens via ons uniek partnermodel verbonden, versterkt en vermarkt hebben met spraakmakende campagnes met topacteur en top-Limburger Matteo Simoni en met een billboard van 72 meter op onze nationale luchthaven. Die bestemmingspromotie zetten we in 2024 verder.

Fietsroutenetwerk

Het recreatief fietsroutenetwerk is en blijft ons toeristisch toproduct. Economisch zorgt het fietsroutenetwerk voor 132 miljoen euro omzet. In 2023 vonden bijna 4 miljoen fietsers de weg naar onze fietspaden. Onze provincie is niet voor niets de populairste fietsbestemming in Vlaanderen. Die koppositie willen we ook in 2024 behouden en versterken. Daarin speelt de provincie een belangrijke rol.

In de eerste plaats ontzorgen we de gemeenten. De provincie neemt beheerstaken over van de gemeenten. Dat doen we via de provinciale onderhoudsploeg en de twee ploegen van maatwerkbedrijven De Wroeter en De Biehal. 16 medewerkers zijn fulltime bezig met het beheer en onderhoud van de Limburgse fietspaden. Zij monitoren de signalisatie, ruimen zwerfvuil, snoeien langs de fietspaden, onderhouden de infrastructuur... De jaarlijkse loonkost voor al dat werk bedraagt 900.000 euro, inclusief de verhoogde toelage voor de maatwerkbedrijven. Een enorme ontlasting voor de gemeenten dus.

De monitoring van het fietsroutenetwerk verloopt volledig digitaal via het provinciaal meldpunt. Sinds 2023 is er bovendien één meldpunt voor het volledige fietsroutenetwerk, functioneel en recreatief samen. Sinds de installatie in 2015 kwamen zo al 18.000 meldingen binnen, vooral van onze 140 fietsmeters en -peters. Zij monitoren vrijwillig elk een stukje van het fietsnetwerk en spelen dus een cruciale rol in de kwaliteit van ons netwerk.

De provincie ontzorgt niet alleen, we investeren ook in de kwaliteit, comfort en veiligheid





Foto: Studio Louter



Foto: Wim Gombier

van ons fietsrouten netwerk. De voorbij 10 jaar investeerden we 4,8 miljoen euro, verspreid over 148 gemeentelijke investeringsdossiers. Onlangs vereenvoudigde de provincieraad bovendien het subsidiereglement. Nu is het voor gemeenten nog gemakkelijker om een subsidie-aanvraag voor te bereiden en in te dienen.

Innovatie in fietsbeleving

De innovatieve fietsbelevingen in Limburg zijn een echte hefboom voor het fietstoerisme. Onze toppers “Fietsen door het Water”, “Fietsen door de Bomen” en “Fietsen door de Heide” zagen sinds de opening maar liefst 3 miljoen fietsers. In 2024 zetten we onze investeringsplannen verder met twee nieuwe trekpleisters. In Maasmechelen zijn de voorbereidende werken gestart voor “Fietsen door mijnterrils”. De pontonbrug tussen de terrils moet helemaal fietsklaar zijn in mei 2024. Volgend jaar starten ook de werken aan “Fietsen Onder de Grond”, een unieke fietsroute 30 meter onder de grond door de Riemsterse mergelgrotten.



De provincie investeert in belevingsvolle en innovatieve rustplaatsen langs het fietsrouten netwerk. De rustplaatsen worden uitgerust met terreinmeubilair, ontworpen door Studio Segers te Maaseik. De zitbanken worden gemaakt naar het model van de H-Bench, een gepatenteerd zitelement van de firma ECOO te Houthalen-Helchteren. De leverancier is een andere Limburgse firma, het Kinroois bedrijf WolterMabeg. De rustplaatsen worden een op-en-top Limburgs product volgens de twee hoogste designprincipes: universal design en circulariteit voor het sluiten van de materiaalkringloop. PMD-afval wordt omgevormd tot uniek terreinmeubilair. We voegen aan een gerecycleerd product nieuwe economische en maatschappelijke waarde toe. Voor de uitrol van dit plan is 2 miljoen euro gereserveerd. In 2024 worden de geplande toonlocaties geopend.

Gastvrij ondernemen

Ons toeristisch ondernemersprogramma is een echte voltreffer. 215 ondernemers maakten al gebruik van het professionaliseringstraject. Nog eens 135 onder hen volgden de verdiepende mastersessies. Voor de uitvoering van de groeiplannen werkt het provinciebestuur met een impulsfinanciering. De provincie investeert 510.000 euro voor 142 ondernemersgerichte acties en 1,6 miljoen euro voor 180 belevingsprojecten. Tel daarbij de private inbreng, en de totale investering in toerisme komt op bijna 4 miljoen euro.

De provincie blijft ook zoeken naar manieren om specifieke doelgroepen aan te trekken. In 2023 vonden er twee inspirerende begeleidingstrajecten

met ondernemers plaats. We organiseerden roadshows, inspiratiesessies, bootcamps en individuele coachings. In totaal namen meer dan 220 ondernemers deel aan de trajecten. Beide trajecten werden gerealiseerd met steun uit het Europees Fonds voor Regionale Ontwikkeling (EFRO).

- Met Bike4NewBusiness gingen we samen met ondernemers op zoek naar manieren om fietsliefhebbers uit Limburg en daarbuiten aan te trekken. Ondertussen zijn heel wat ideeën gerealiseerd. In 2024 staan er nog meer op de planning.
- Care&Holiday draaide om innovatieve concepten op het vlak van zorgtoerisme. Het leidde tot een aantal vernieuwende concepten: de combinatie van een toeristisch verblijf met de expertise van een woonzorgcentrum, modulaire capaciteitsuitbreiding, een aanbod van rustvakanties, een bookingsplatform, ... Door provinciale financiering heeft het provinciebestuur het investeringsrisico beperkt en zijn een aantal ondernemersideeën in uitvoering. Deze zullen werken als een inspirerende demo. Het bestaand instrumentarium van het ondernemersprogramma wordt in 2024 ingezet om deze opportuniteiten te valoriseren.

17

Erfgoed

In de vrijetijdseconomie evolueren we meer en meer naar betekenistoerisme. Wij zijn op zoek naar aanknopingspunten die iets vertellen over onszelf, onze afkomst en ons verleden. Het Limburgs erfgoed speelt hierin een essentiële rol. De provinciale beleidsstrategie gericht op consolideren en valoriseren leidt tot sterke resultaten voor de duurzame verankering van het erfgoed in de lokale gemeenschap. Erfgoed wordt zo een hefboom voor een sterker bewustzijn van ons verleden, versterkt onze identiteit en zorgt zo voor meer betekenis van een toeristisch verblijf. De voorbije 5 jaar zijn reeds 93 projecten ondersteund met 1,6 miljoen euro. De provinciale middelen werken als een hefboom want door de inbreng van de partners stijgt het investeringsvolume in erfgoed tot 4,3 miljoen euro.

Met de beleidslijn E-xtra² schakelen we nog een versnelling hoger. Hier investeren we in waardevol erfgoed dat als een toeristische magneet kan fungeren. Liberation Garden, het WO II-bevrijdingsmuseum in Leopoldsborg is reeds geopend. Het Rendierjagerspad met zijn unieke archeologische sites te Zonhoven en het Belevingscentrum Graven van Loon in Borgloon zijn in uitvoering.



2024 - Samen
morgen maken

Het nieuwe bezoekers- en belevingscentrum voor de Duitse militaire oorlogsbegraafplaats in Lommel wordt het vierde bovenlokaal erfgoed-toeristisch project dat in Limburg wordt gerealiseerd. De site en het hoofdgebouw krijgt een grondige make-over. Het wordt een centrum met beleving door de persoonlijke verhalen van WOII-gesneuvelden en met reflectie over oorlog, vrede, persoonlijke autonomie, Europa en vele andere thema's.

De Duitse militaire oorlogsbegraafplaats zal met haar nieuwe bezoekers- en belevingscentrum de relatie opzoeken met het recent geopende WOII-museum Liberation Garden in Leopoldsburg. Ook fysiek zal een fietsverbinding op termijn de Duitse militaire oorlogsbegraafplaats in Lommel, Liberation Garden in Leopoldsburg en het Geheim Kerkhof in Hechtel thematisch met elkaar verbinden.

Bokrijk

Het Provinciaal Domein Bokrijk in Genk is een groene oase waar jaarlijks meer dan een miljoen bezoekers genieten van natuur, erfgoed, vakmanschap en recreatie. Het heeft dan ook een belangrijke maatschappelijke rol als laagdrempelige daguitstap. Daarom zullen de ticketprijzen in 2024 niet stijgen.

In 2017 ging Bokrijk van start met een grootschalige restauratiecampagne in het Openluchtmuseum. In 2024 lopen die restauraties op zijn einde. Tegen dan zijn er 120 gebouwen duurzaam gerestaureerd. We ronden de restauraties af met een aantal spraakmakende initiatieven waaronder een XL fotoboek over het gerestaureerde patrimonium en een XL communitymoment. Als kers op de taart zullen het openluchtmuseum en in het bijzonder Vakmanschap & Erfgoed dit jaar in het teken van bouwcultuur staan. De Campus van het Vakmanschap & Erfgoed in het Kasteel van Bokrijk blijft dan ook dé plek van waaruit vakmanschap, erfgoed en innovatie via kruisbestuiving bezoekers en gebruikers inspireren.

In 2024 investeren we verder in duurzaamheid, kwaliteitsopwaardering van de infrastructuur en wayfinding. Ook vernieuwen we de inkomstsites tot een eigentijds, toegankelijk onthaal. Zo kunnen we bezoekers gastvrij ontvangen. Het kostenplaatje: 2,4 miljoen euro.

Dommelhof

Het Provinciaal Domein Dommelhof in Pelt geeft artiesten twee werkplaatsen om nieuwe creaties op te zetten: de Circuswerkplaats Dommelhof en het C-TAKT. De Vlaamse Regering ondersteunt

het domein jaarlijks met een bedrag van bijna 1 miljoen euro.

In 2024 wordt er vanuit de Circuswerkplaats Dommelhof samen met Stad Hasselt opnieuw een internationaal straat- en circustheaterfestival georganiseerd. Met ongeveer 120.000 toeschouwers wordt dat één van de grootste culturele stadsfestivals, met een enorme internationale uitstraling voor onze provincie.

C-TAKT richt zich in 2024 opnieuw op kunstenaars die de grenzen van kunstdisciplines overstijgen en aansluiting zoeken bij mensen die nauwelijks deelnemen aan culturele activiteiten. Het wordt beheerd door de private stichting Kunstnerwerkplaats Dommelhof en ondersteund via het Vlaamse kunstendecreet (2023-2027).

Dommelhof is ook een centrum voor G-sport. Personen met een beperking, psychische kwetsbaarheid of chronische aandoening kunnen er terecht voor een groot aanbod van sport. In 2024 verspreiden we dat aanbod samen met Limburgse gemeenten en sportclubs.

Be-MINE PIT

Exact 35 jaar na de sluiting van Beringen-Mijn start in het voorjaar van 2024 de bouw van het Limburgse mijnbelevingscentrum be-MINE PIT. Het wordt een waar efgoedsluitstuk van de Limburgse reconversie. Verbinding zal er centraal staan. Tussen ons heden en ons verleden, tussen de ondergrond en de bovengrond van de zeven Limburgse mijnen en tussen de mijnwerkers en iedereen die zich ermee verbonden voelt.

Als de werken vlot verlopen, zullen eind 2025 meer dan 100.000 verwachte bezoekers per jaar hun weg naar be-MINE PIT vinden. Het wordt daarmee dé toeristische aantrekkingspool voor een bezoek aan de mijnregio. Via een parcours van 1,7 kilometer treden de bezoekers binnen in de stilgevallen machine. Daar worden al hun zintuigen geprikkeld om het erfgoedverhaal te beleven en te begrijpen. En dat met respect voor het bewaarde monument, de collectie en de levende getuigenissen.

Om het belevingscentrum uit te bouwen, hebben we een uitgebreide design&build opdracht opgezet. Het totale budget daarvan bedraagt 22 miljoen euro. De opdracht is ondertussen zelfs al verder uitgebreid. Ook de zifterij zal gedeeltelijk worden behouden en gerestaureerd.

Het architecturale en scenografische concept is ondertussen scherp gesteld en het consortium dat instaat voor de uitwerking is versterkt. Zo creëren we een belevingscentrum dat inhoudelijk, artistiek en belevingsmatig een echte attractie tot over de Limburgse grenzen heen wordt en dat nog lang een





baken voor de regio zal zijn. Om het ambitieniveau te blijven waarmaken, werden Adriaan Linters als inhoudelijk curator en Tim Van Steenberghe als artistiek curator aangesteld.

Domein Nieuwenhoven

Het is onze ambitie om het Provinciaal Domein Nieuwenhoven in Sint-Truiden te transformeren tot een unieke belevingsplek. Buurtbewoners, families, wandelaars, natuurliefhebbers, (fiets) toeristen, bijen- en hondenliefhebbers en scholen, werkelijk iedereen moet zich er welkom voelen.

We creëren een onderscheidende buitenstemming waarin natuur en landschap de hoofdrol spelen en waar gevarieerde landschappen ingezet worden voor meer biodiversiteit, voor het installeren en beschermen van natuurlijke biotopen en voor de sensibilisering hiervan bij een breed publiek. Samen met een nieuw, duurzaam en ecologisch bezoekerscentrum wordt een nieuwe totaalbeleving in het hele domein gecreëerd. Onder deze totaalbeleving zijn onder andere een nieuw centraal plein, nieuwe zitgelegenheden, fietsparking, vuilbakken, verlichting en een opwaardering van de wandelpaden inbegrepen. Dit project is opgestart als een design&build opdracht waarvoor eind 2022 een consortium gegund werd. In de loop van 2023 werd het ontwerp verder verfijnd. De aanvraag voor een omgevingsvergunning werd inmiddels ingediend, afhankelijk van het verloop hiervan wordt gestreefd naar een startdatum voor de bouwwerken in het voorjaar van 2024.



Facilitair beheer

De Directie Facilitair Beleid blijft in 2024 verantwoordelijk voor de dagelijkse werking van ICT, hospitality en de aankoopdienst. Maar de klemtoon zal vooral op de uitvoeringen van grote renovatie- en nieuwbouwprojecten liggen.

Herbestemming Begijnhof

Het Begijnhof in Hasselt krijgt een nieuw jasje. De begijnhofhuisjes en het poortgebouw worden volledig gerenoveerd, zodat de faculteit Architectuur van UHasselt er in de toekomst haar intrek kan nemen.

Ook de Begijnhoftuin nemen we onder handen. Van dat kloppend hart van de site maken we een groene, dynamische en toegankelijke ontmoetingsruimte. We herstellen de authentieke elementen en voegen ook nieuwe elementen toe. Beide zullen het verleden in alle ere weerspiegelen. Een nieuwe panoramische toren zal het Begijnhof letterlijk weer in het oog laten springen van buitenaf.



Sinds januari 2023 draaien de werken op volle kracht. De afbraakwerken en de fundamenten voor de panoramische toren zijn klaar. De restauratiewerken aan de kerkruike zijn volop bezig. We verwachten dat het vernieuwde Begijnhof in het najaar van 2024 klaar is.

Herinrichting inkomzone Provinciehuis

Het Provinciehuis aan de Universiteitslaan in Hasselt is het herkenbare gezicht van onze provincie. De toegankelijkheid ervan is dan ook cruciaal. Maar door de werken voor het Spartacusproject aan de kruispunten van de Gouverneur Verwilghensingel en de Universiteitslaan is er een hoogteverschil tussen de weg en de A-balie ontstaan. Als vervolg op het masterplan Limburgcampus, leggen we de balie daarom opnieuw aan.

Het ontwerp werkt de hoogteverschillen weg volgens de regels van de integrale toegankelijkheid. Er komt een multifunctioneel ontvangstplein op de eerste verdieping. Daaronder, op gelijke hoogte met de Spartacus-halte, is plaats voor een fietsenstalling met 323 fietsen. Zowel medewerkers als bezoekers en externen kunnen er in de toekomst hun fiets kwijt.

De aanbestedingstrajecten leverden in 2021 en 2022 geen offertes op, daarom pasten we het dossier aan. In 2024 volgt een nieuw aanbestedingstraject. We veranderden niets aan het ontwerp, maar deelden de werken op in percelen.

Bouw PLOT-opleidingscentrum

In 2023 zijn de ruwbouwwerken voor het nieuwe gebouw op de Limburgse Veiligheidscampus in Zwartberg, Genk gestart. De werken zouden in het najaar van 2024 klaar moeten zijn. Vanaf dan kunnen de ruim 4.300 politieagenten, brandweerlui en ambulanciers er de modernste opleidingen en training volgen.

De directie Facilitair Beheer staat het PLOT bij in het volledige voorbereidings- en uitvoeringstraject van de bouwwerken. De dienst Real Estate waakt erover dat het nieuwe opleidingsgebouw wordt gebouwd volgens de richtlijnen in het bestek. De bouw ervan is dan ook geen gemakkelijke klus. Het opleidingscentrum van zo'n 15.000 m² komt te liggen op de vroegere terreinen van de steenkoolmijn, een landschappelijk gevoelige context. Bovendien moet het bestaan uit duurzame, onderhoudsvriendelijke materialen en technieken.



22



2024 - Samen
morgen maken

Bouw Campus Kunst

De nieuwe campus van de Provinciale Kunsthumaniora Hasselt is sinds mei 2023 volop in opbouw. We verwachten dat de vleugel in het najaar van 2024 klaar is. Het flexibele gebouw wordt bijna 5.000 m² groot.

Provinciaal patrimonium

Het Limburgse patrimonium bestaat uit 22 sites en 120 gebouwen, goed voor maar liefst 300.000 vierkante meter aan erfgoed. We willen meer over gaan naar een preventief en duurzaam onderhoud van die plaatsen. Uit de studie van de conditiestaatmeting werd daarom een meerjarenonderhoudsplan opgemaakt.

De directie Facilitair Beheer volgt ook die meerjarenplanning verder op. In 2024 kijkt de directie mee naar:

- het herstellen van de daken van het provinciehuis;
- het vernieuwen van het buitenschrijnwerk in verblijfsgebouw Dommelhof;
- de aanpassingswerken aan de begijnhofkerk in Sint-Truiden;
- en alle asbestverwijderingswerken.

Economie

De wereld verandert, de economie dus ook. Onze economie moet innovatiever, digitaal, duurzamer en inclusiever worden. Aan het provinciebestuur om die transitie te versterken en te versnellen.

SALKturbo

De Limburgse economie heeft zich knap hersteld na de sluiting van Ford Genk. Dat is mee te danken aan SALK en de vervolgstategie SALKturbo, het “strategisch actieplan Limburg in het kwadraat”. Vandaag staat de teller op 76 goedgekeurde SALKturboprojecten, goed voor een investering van meer dan 206 miljoen euro. Samen met POM Limburg blijven we actief op zoek naar Europese financiering voor SALKturboprojecten. We focussen vooral op het budget uit Europees Fonds voor Regionale Ontwikkeling (EFRO), in totaal 160 miljoen euro aan mogelijke subsidies. Voor grensoverschrijdende projecten kijken we ook naar de Interreg-subsidies van Vlaanderen-Nederland en Maas-Rijn.

Veel van de SALKturboprojecten zijn ondertussen in uitvoering. In 2024 schakelt de uitvoering van SALKturbo nog een versnelling hoger. 36 miljoen aan subsidies vanuit het EFRO is al toegekend.

Vele SALKturboprojecten zitten hierdoor reeds in de uitvoeringsmodus. De subsidietoekenningen worden verwacht in april 2024. Na deze nieuwe oproep is meer dan 50 % van het EFRO-budget besteed. Op 2 oktober 2023 heeft de Task Force SALKturbo ook de 1ste ESF-oproep met een budget van 5 miljoen euro ESF en 3.3 miljoen euro Vlaamse cofinanciering goedgekeurd. Hiermee wordt ook een versnelling hoger geschakeld in de uitvoering van SALKturboprojecten in de prioriteit “Inclusief Limburg”.

Innovatieve campussen

We bouwen de economische campussen verder uit. Het worden sterke ecosystemen waar wetenschap, ondernemerschap en overheden elkaar ontmoeten, inspireren en versterken. Zo innoveren we de zorg-, bouw, maak-, logistieke en kunststofsector.

Met het masterplan “Campus Diepenbeek” transformeren we de universitaire campus in Diepenbeek, kortweg Limburg DC, tot een innovatieve hotspot. We ontwikkelen drie campussen: de Health Campus, de Bouw Campus en de Onderwijs Campus. Daarvoor investeren we 82,5 miljoen euro aan provinciale investeringsmiddelen, EFRO-subsidies, eigen middelen van NV Limburg DC en middelen van Limburg Sterk Merk, LSM.

Het masterplan Limburg DC zet ook in op duurzame mobiliteit. We integreren de plannen voor Spartacus en zorgen voor nieuwe fiets- en wandelverbindingen. In 2024 wordt een vlonderpad, ontworpen door het architectenduo Gijss Van Vaerenbergh, aangelegd. Dat zal de drie campussen met elkaar verbinden. Het pad is goed voor een investering van ruim 1 miljoen euro.

Health Campus

Aan de Health Campus Limburg bouwen kennisinstellingen, zorgorganisaties, bedrijven en overheden samen aan de zorgeconomie en gezondheidszorg van de toekomst. In 2024 start de bouw van het poortgebouw van de campus.

Het poortgebouw wordt een open innovatiecentrum voor de zorg. Zorgverleners, kennisinstellingen, overheden en burgers ontmoeten er elkaar en werken samen aan zorginnovaties. Het wordt ook de thuisbasis van THINK3, een living lab voor systeem- en procesinnovatie in de gezondheidszorg, en het Centrum voor de Eerste Lijn Limburg, een samenwerkingsverband tussen 19 stakeholders in zorg, UHasselt en hogescholen.

Het poortgebouw wordt de iconische toegangspoort van Limburg DC.





Architectenconsortium Studio Muoto & TAB Architects ontwierp een gebouw van tien verdiepingen met een oppervlakte van 4.500m². Het investeringsbudget bedraagt 24 miljoen euro waarvan 12,6 miljoen euro door EFRO en 2,5 miljoen euro door LSM ten laste wordt genomen. De architectkosten zijn door het provinciebestuur ten dele ten laste genomen.

BioVille

Het businessdistrict achter de incubator Bioville creëert nieuwe en aanvullende huisvestingsmogelijkheden voor bedrijven. Start-ups krijgen een plaats in de incubator. Scale-ups in digicare en life sciences kunnen worden gehuisvest in het businessdistrict waar 15.000 m² bedrijfsruimte wordt voorzien. De marktbevraging is einde 2023 gelanceerd. Begin 2024 volgt de toewijzing.

Bouw Campus 2.0

De Bouw Campus 2.0 wordt de voedingsbodem voor innovaties in de bouw, zowel op vlak van digitalisering als duurzaamheid. Provincie Limburg, POM Limburg, UHasselt, Hogeschool PXL, UCLL, Embuild, Inter, Dubo en private ondernemers zullen er elkaar inspireren en werken aan innovatieve oplossingen. Op de campus wordt het Application Center Circular Construction van UHasselt dé centrale onderzoeksruimte. Hier worden de bouwmaterialen en -systemen ontwikkeld en getest.

In november 2023 startte de eerste fase van de bouw. Nu wordt een modulair parkeergebouw van vier verdiepingen gebouwd, goed voor 350 tot 500 parkeerplaatsen. Het gebouw wordt afgewerkt met een modulaire houten structuur en een passend duurzaam verlichtingsconcept. De bouwkost van 7 miljoen euro wordt volledig gefinancierd met een provinciale investeringssubsidie. Momenteel loopt ook de aanbesteding voor de tweede fase van de Bouw Campus. In 2024 gaan we op zoek naar een aannemer. Voor de financiering is een nieuwe vooraanmelding met een subsidie-vraag van 9,6 miljoen euro bij EFRO ingediend.

In 2023 kocht het provinciebestuur de centrale parking op de campus. Dat kostte 2,6 miljoen euro. Een deel van die parking zullen we omtoveren tot studentenhuisvesting. Dat project bereiden we in 2024 verder voor.

In 2024 en 2025 blijven we volop investeren in Limburg DC. In het provinciaal MJP is voor 2024 en 2025 nog bijna 16,8 miljoen euro investeringssubsidie voor POM Limburg en 1 miljoen euro op het investeringsluik van het hefboomfonds ingeschreven.



Logistieke Campus

De vroegere Fordterreinen in Genk worden de thuisbasis van de Logistieke Campus. Die campus van 45.000 m³ zal bestaan uit een demo- en expocentrum, een co-creatieruimte, een logistiek belevingscentrum en ondersteunende faciliteiten. Samen met de logistieke sector zetten we er in op digitalisering, innovatie, samenwerking en kennisdeling.

In 2023 kocht POM Limburg, samen met de stad Genk, de laatste percelen van de Vlaamse overheid. De procedures voor die verkoop en de ontwikkeling van de campus is volop lopende. In 2024 stellen we een aannemer aan die vervolgens aan de bouw kan beginnen.

Campus Noord

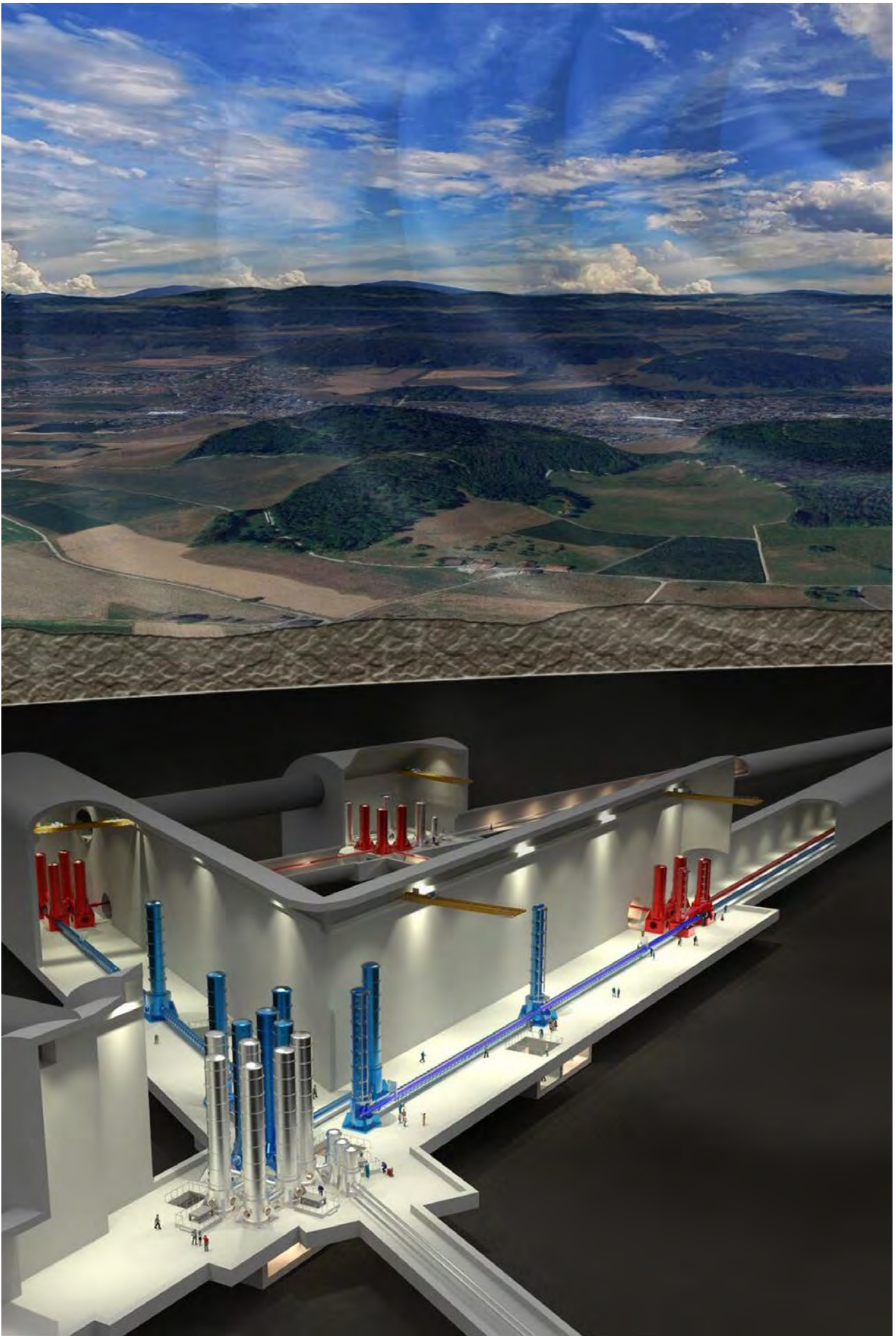
POM Limburg en investeringsmaatschappij LRM ontwikkelen Campus Noord in het Noord-Limburgse Pelt. Dat wordt een innovatiecentrum in kunststoffen, recyclage, duurzame en slimme mobiliteit en innovaties in de ketensamenwerking. De visie- en masterplannen werden al in 2023 opgemaakt en ook het Ruimtelijk Uitvoeringsplan is goedgekeurd. In 2024 gaan we verder met de zoektocht naar financiële middelen en zetten we nieuwe samenwerkingsverbanden op.

FacTHORy Maak Campus

POM Limburg engageerde zich als partner om mee een sterk ecosysteem rond FacThory te bouwen. Hiervoor werd één miljoen euro vrijgemaakt en nam POM Limburg zitting in de raad van bestuur van Thor Park, zodat we sterke ondersteuning kunnen bieden bij de strategische besluitvorming en ontwikkeling van deze belangrijke locatie voor de maakindustrie.

Innovatiefondsen

POM Limburg werkt samen met bedrijven, stakeholders en kennisinstellingen om de Limburgse economie te helpen innoveren. Ze doen dat in 5 clusters: maak, logistiek, bouw, life sciences en energie & circulaire economie. Om de hefboomprojecten te lanceren, bestaan er twee belangrijke fondsen. Het zorginnovatiefonds werd vorig jaar opgestart, en nu is er ook het XR-innovatiefonds. Met dat fonds wil de provincie Limburgse bedrijven stimuleren om gebruik te laten maken van XR-technologieën. Bedrijven kunnen in '24 in samenwerking met kennisinstellingen innovatieve XR-toepassingen testen, verbeteren en uiteindelijk toepassen in de praktijk.



Einsteintelecoop

Met de Einsteintelecoop investeert Europa in een observatorium om tot nieuwe inzichten te komen over de oorsprong van het heelal, zwarte gaten en sterren. In 2026 valt de beslissing over de toekomstige locatie: de Maas-Rijnregio of Sardinië. Het project, goed voor een investering van 3 miljard euro, zou een enorme kans betekenen voor wetenschap en economie in de Maas-Rijn en in Limburg.

De provincie wil Limburgse bedrijven betrekken bij de kandidatuur voor de Einsteintelecoop. Via POM Limburg laten we nu al tientallen Limburgse bedrijven kennismaken met het project. Met POM Limburg ontwikkelen tientallen Limburgse bedrijven innovatieve oplossingen en technieken die kunnen toegepast worden bij de bouw van de Einsteintelecoop. POM Limburg werkt structureel samen met FWO om de economische valorisatie voor Vlaanderen en de Euregio in kaart te brengen.

Retail

In 2023 ontwikkelden we als onderdeel van het Beleidsplan Ruimte Limburg (BLR) een ruimtelijke toekomstvisie op vlak van retail in Limburg. Limburg heeft al meer winkelloppervlakte dan het Vlaamse gemiddelde. In de toekomst willen we nieuwe winkelgebieden beperken, zeker als ze buiten de stadskernen liggen. De voorbije jaren begeleiden we met “Naar de Kern” 12 gemeenten om hun handelskern te versterken. In samenwerking met de gemeente, ondernemers- en handelaarsverenigingen en retailexperten maakten we per gemeente en nieuw ontwikkelingsperspectief. Ondertussen gaan verschillende gemeente aan de slag, ondersteund met een impulsfinanciering. In 2024 blijven we op projectmatige basis verder investeren in de Limburgse handelskernversterking. Dat doen we ook met specifieke campagnes zoals “de Maand van de Markt” en “Eindejaarswinkelen”.



Arbeidszorg

Sinds 2022 ondersteunen we de Limburgse arbeidszorg. Hierdoor waarborgen we de professionele begeleiding van bijna 700 Limburgers en creëren we nieuwe kansen voor een herintrede op de arbeidsmarkt. In een geslaagd eerste projectjaar slaagden we er zo in om verschillende arbeiders te laten doorstromen naar maatwerk of de gewone arbeidsmarkt. In 2024 zetten we de ondersteuning volop verder.

Personeelsbeleid

De kracht van een organisatie steunt op de talenten van de medewerkers. Gemotiveerde, kundige en betrokken werknemers zijn voor het provinciebestuur van essentieel belang om maatschappelijke meerwaarde te creëren. Daarom zetten we sterk in op een modern en veerkrachtig personeelsbeleid.

Nieuw kaderbesluit

Op 20 januari 2023 keurde de Vlaamse Regering het nieuwe kaderbesluit “Rechtspositieregeling” goed. Dat geeft lokale en provinciale overheden meer autonomie om een modern personeelsbeleid te ontwikkelen. We zien het als een kans om ons HRM-beleid aan te passen en onze doelen efficiënter te realiseren. We paktten ondertussen al enkele knelpunten aan. Nu zijn er meer mogelijkheden voor interne promoties en mobiliteit van medewerkers. Op die manier willen we onze medewerkers langer aan ons binden.

Limburgs loonhuis

Alle overheden volgen momenteel dezelfde loonschalen voor hun medewerkers. Het kaderbesluit van 20 januari 2023 maakt het in de toekomst mogelijk om een eigen loonhuis te ontwikkelen. Samen met een 30-tal steden en gemeenten onderzoeken we daarom de ontwikkeling van een “Limburgs loonhuis”. Als de resultaten gunstig zijn, kan in 2024 een externe partner het Limburgs loonhuis en de nodige HR-tools concreet vorm geven. De provincieraad beslist in 2024 of de ontwikkeling van start gaat.

Feedbackcyclus

Het afgelopen jaar paktten we samen met de vakbonden de administratief zware evaluatiecyclus aan. Vanaf nu werken we met een moderne, eenvoudige feedbackcyclus. Permanente feedback, ontwikkeling en bijsturing staan centraal. Op die manier kunnen we sneller op de bal spelen en kunnen onze medewerkers al hun potentieel benutten. In 2024 we gaan voor de eerste keer met de nieuwe cyclus aan de slag.

Fietslease

Provincie Limburg gaat voor het klimaat en de gezondheid van onze medewerkers. Daarom moedigen we iedereen aan om op een duurzame manier naar het werk te komen. We doen dat met een aantrekkelijke fietslease. Onze medewerkers kunnen een fiets lenen in ruil voor een deel van hun eindejaarspremie. Dat is voor hen fiscaal voordelig, want ze hoeven geen RSZ-bijdragen of belastingen op te betalen. De interesse voor deze fietslease is groot. Eind 2023 stelden we de optie voor, ondertussen lopen de inschrijvingen vlot binnen.

Versterking Directie HRM

Het aantal selectieprocedures stijgt. Reden daarvoor zijn het stijgend aantal pensioenen en de “war for talent”. Daarom hebben we een sterkere Directie HRM nodig. We zorgen voor meer werkingsmiddelen en extra medewerkers in het team Werving en Selectie. Ook de teams Loopbaanbegeleiding en Personeelsdienst breiden we uit. Zo kunnen we onze medewerkers optimaal informeren en ondersteunen van verloning tot en met feedback en vorming.

Vormingsbudget

In 2023 hebben we ons vormingsbudget een eerste keer verhoogd. Afgelopen jaar vonden verschillende nieuwe technische opleidingen plaats: van introductiedagen rond verbinding en informatieoverdracht tot basisopleidingen over overheidsopdrachten, financiën en leidinggeven. In 2024 blijven we ons aanbod uitbreiden met opleidingen projectmanagement en veranderingsmanagement. Zo willen onze medewerkers voortdurend de kans geven om hun kennis en vaardigheden up-to-date te houden.

Employer branding

28

We willen het provinciebestuur op de kaart zetten als een aantrekkelijke werkgever. Daarom investeerden we in 2023 in de ontwikkeling van een nieuwe strategie rond employer branding. We focussen vanaf nu op drie peilers: we nemen deel aan jobbeurzen, maken meer en gericht gebruik van sociale mediakanalen zoals LinkedIn en ontwikkelden promofilmmpjes met onze eigen medewerkers als ambassadeurs. Nu de strategie er ligt, gaan we in 2024 aan de slag met de uitvoering.

Telewerk

In 2022 pasten we ons telewerkbeleid aan. Begin 2024 evalueren we de nieuwe aanpak. Waar nodig sturen we bij. Zo dragen we nog meer bij aan een efficiënte inzet van onze medewerkers met aandacht voor hun work-lifebalance.

Welzijn

In 2022 organiseerden we de SONAR-enquête waarmee we peilden naar het welzijn van onze medewerkers. In 2023 gingen leidinggevenden met hun teams aan de slag om concrete actieplannen op te stellen. Vanaf 2024 worden de actieplannen in de praktijk gebracht. Medewerkers kunnen de voortgang volgen via het personeelsmagazine “Wij zijn provincie Limburg”.

Een uitgave van
De deputatie van de provincieraad van Limburg
Jos Lantmeeters, gouverneur-voorzitter,
Inge Moors, Bert Lambrechts, Igor Philtjens,
Tom Vandeput, gedeputeerden
en Wim Schoepen, provinciegriffier

Redactie
Provincie Limburg

Eindredactie
Provincie Limburg

Fotografie (tenzij anders vermeld),
Grafische vormgeving
Informatie en Communicatie, provincie Limburg

Print en afwerking
Printkamer – Provincie Limburg





2024 - Samen
morgen maken



provincie Limburg
Universiteitslaan 1
BE-3500 Hasselt

limburg.be